

# BANK SPÓŁDZIELCZY

ŚWIAT BANKOWOŚCI SPÓŁDZIELCZEJ  
NR 1/615 STYCZEŃ – MARZEC 2025  
ISSN 2719-4515

Silna marka  
i innowacje w działaniu  
**rozmowa z Kingą  
Bujnowicz-Kowalską**

str. 5

**Nagrody**  
dla SGB

str. 40-43



**Międzynarodowy**

Rok Spółdzielczości

str. 11-37

# Z CZYM SIĘ KOJARZY SPÓŁDZIELCZOŚĆ?

**S**półdzielczość – słowo, które w wielu przypadkach przywołuje obraz wspólnoty, solidarności i wzajemnego wsparcia. To nie tylko forma organizacji gospodarczej, ale także filozofia działania, w której na pierwszym miejscu stawia się ludzi, ich potrzeby i wspólne cele. Kojarzy się ze współpracą, równością i odpowiedzialnością za dobro całej społeczności, a nie tylko za indywidualny interes.



*lepszego otoczenia dla spółdzielczego modelu gospodarowania – tłumaczy autorka.*

Spółdzielcy dbają o wspólne dobro. A o co dba policja? Czy też ma w sobie spółdzielczy pierwiastek? Jak wygląda współpraca policji z Interpolem? Dlaczego bezpieczeństwo lokalne zaczyna się od globalnych relacji? I co wspólnego mają z tym... zasady spółdzielczości? Andrzej Borowiak zaprasza w podróż po świecie, w którym współpraca, zaufanie i nowoczesne technologie łączą ludzi ponad

granicami w trosce o nasze wspólne bezpieczeństwo. Ten artykuł naprawdę warto przeczytać!

Wspólna troska o dobro klientów, współpraca oraz transparentność to cechy, które odróżniają banki spółdzielcze od innych instytucji finansowych. Jakie wyzwania czekają na ten sektor w dobie cyfryzacji, innowacji i zmieniających się potrzeb rynku? O tym w rozmowie z Kingą Bujnowicz-Kowalską, prezeską Zarządu Lubuskiego Banku Spółdzielczego.

*Rok 2024 był dla Lubuskiego Banku Spółdzielczego jednym z najlepszych pod względem rentowności, a za sukcesami stoją nie tylko wyniki finansowe, ale także innowacyjne podejście do bankowości – mówi prezes Bujnowicz-Kowalska i podkreśla znaczenie nowoczesnych usług, takich jak aplikacje mobilne i szybkie płatności, w pozyskiwaniu młodszych klientów. Wyraża też swoją opinię o kampanii promocyjnej Młode Wilki.*

Co jeszcze w naszym e-magazynie? Praca bankowców – spółdzielców jest doceniana i nagradzana. Nasze działania dostrzega rynek. Banki spółdzielcze SGB są liderami w finansowaniu sektora AGRO. Dostrzegają to klienci, rynek i branża. Aktywna działalność w sektorze rolnym przynosi też prestiżowe wyróżnienia. Podczas gali Europejskiego Forum Finansowania Agrobiznesu EFFA 2025 doceniono ten fakt statuetkami!

Mamy też dwa gorące tematy – kredyty konsorcjalne banków SGB dla dwóch podmiotów z naszej grupy kapitałowej: SGB Leasing i SGB Faktoring. Zorganizowane w iście mistrzowskim tempie i dzięki zaangażowaniu wielu wspólnych ludzi!

Polecam także artykuły prawne, opinie, analizy – znajdą w nich Państwo solidną porcję wiedzy i inspiracji. W życiu trzeba jednak także odsapnąć. Dlatego zachęcam do odwiedzenia naszej stałej rubryki kulturalnej z recenzjami ciekawych wydarzeń. A po lekturze magazynu – może spacer? Pogoda zmienna, przyroda budzi się do życia. Idealny moment, aby oczyścić głowę i przygotować się do Wyzwania Sportowego SGB, które rusza 26 kwietnia br. Skupmy się na tym, co nas pozytywnie nakręca i dbajmy o siebie nawzajem. W końcu w tym, co najważniejsze, nie jesteśmy sami. Wspólnota – czy to w relacjach międzyludzkich, czy w organizacjach gospodarczych – daje siłę, by stawić czoła wyzwaniom. A aktywność fizyczna bardzo w tym pomaga.

Przyjemnej lektury :)

**Roman Szewczyk**  
Redaktor Naczelny

## BANK SPÓŁDZIELCZY

Adres Redakcji: Szarych Szeregów 23a, 60-462 Poznań,  
M.: 505 459 471, E.: [wydawnictwo@bodie.pl](mailto:wydawnictwo@bodie.pl), [www.bodie.pl/szkolenia/bodie-extra/wydawnictwo/ksiazki](http://www.bodie.pl/szkolenia/bodie-extra/wydawnictwo/ksiazki)  
Redaguje zespół: redaktor naczelny – **Roman Szewczyk**  
Redaktorzy prowadzący – **Rafał Łopka, Jerzy Sygidus**  
Korekta: **Jerzy Sygidus**  
Reklama: **Monika Zarębska – BODiE**, M.: +48 608 339 937  
Projekt i skład: **dubielstudio.pl**  
Stale współpracują: **Robert Azembski, Andrzej Borowiak, Janusz Orłowski, Agnieszka Szelejewska, Krzysztof Swoboda**  
Współpraca podcast: **Michał Kocurek, Katarzyna Miler**  
Zdjęcie na okładce: **Roman Szewczyk**

Obróbka: [dubielstudio.pl](http://dubielstudio.pl)  
Zdjęcia we wnętrzu pochodzą z [Pixabay.com](http://Pixabay.com), [Unsplash.com](http://Unsplash.com) i [shutterstock.com](http://shutterstock.com).

Wydawca:  
**Bankowy Ośrodek Doradztwa i Edukacji Sp. z o.o.**  
Szarych Szeregów 23a, 60-462 Poznań,  
M.: 505 459 471, E.: [wydawnictwo@bodie.pl](mailto:wydawnictwo@bodie.pl)  
Na zlecenie SGB-Banku

Redakcja nie zwraca materiałów nie zamówionych.  
Zastrzega sobie prawo do redakcyjnego opracowania tekstów, skracania oraz zmiany tytułów. Rozpowszechnianie materiałów redakcyjnych w formie papierowej i elektronicznej bez zgody Wydawcy zabronione.

**BS**  
NA RYNKU OD  
**1964 ROKU**



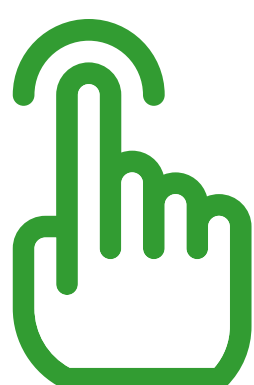
## ROZMOWA NUMERU

**SILNA MARKA I INNOWACJE  
W DZIAŁANIU.****s. 5**ROZMOWA Z KINGĄ BUJNOWICZ-KOWALSKĄ,  
PREZES ZARZĄDU LUBUSKIEGO BANKU  
SPÓŁDZIELCZEGO

## Z OSTATNIEJ CHWILI

**WSPÓŁPRACA WEWNĄTRZ GRUPY  
SGB: 100 MILIONÓW ZŁOTYCH****s. 9****REKORDOWE KONSORCJUM:  
200 MILIONÓW DLA SGB LEASING****s. 10**

## TEMAT NUMERU

**SPÓŁDZIELNIE BUDUJĄ  
LEPSZY ŚWIAT****s. 11****FUNDAMENTY SPÓŁDZIELCZE  
PODSTAWĄ STABILNOŚCI  
I ROZWOJU****s. 13****ROCHDALE: JAK 28 LUDZI ZMIENIŁO  
OBLICZE WSPÓŁPRACY NA ŚWIECIE****s. 17****PRZYSZŁOŚĆ SPÓŁDZIELCZOŚCI  
- NOWE CELE I WYZWANIA, PRZED  
KTÓRYMI STOJĄ SPÓŁDZIELNIE****s. 20****CZY WIESZ, CO ŁĄCZY  
SPÓŁDZIELCZOŚĆ Z NETFLIXEM  
I INPOSTEM? WIĘCEJ NIŻ MYŚLISZ!****s. 22****CHOĆ BURZA HUCZY WKOŁO NAS****s. 24****SZCZĘŚCIE ZA JEDEN UDZIAŁ****s. 26****SAMORZĄD SPÓŁDZIELCZY  
W POLSCE - ROLA I WYZWANIA****s. 29****MIĘDZYNARODOWY ROK  
SPÓŁDZIELCZOŚCI. KZBS  
Z NOWYMI PROJEKTAMI****s. 31****NOWE POKOLENIA, NOWE  
TECHNOLOGIE. JAK ZMIENIA SIĘ  
SPÓŁDZIELCZOŚĆ?****s. 33****WZAJEMNE WSPARCIE KLUCZEM  
DO SUKCESU****s. 35****SPÓŁDZIELCZOŚĆ, BANKI I UNIE  
KREDYTOWE: PRZYSZŁOŚĆ BRANŻY  
CZY UTOPIA?****s. 37**

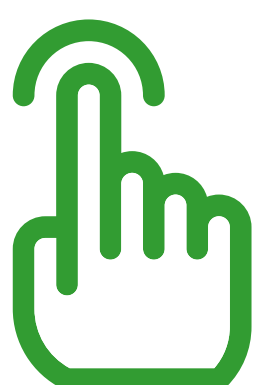
KLIKNIJ ŻEBY  
PRZEJŚĆ DO  
ARTYKUŁU



s. 40



s. 50

**NAGRODY DLA SGB****UHONOROWANI PRZEZ MINISTRA ROLNICTWA****s. 40****POTRÓJNA KORONA DLA SGB****s. 43****WAŻNE DLA SEKTORA****PŁATNOŚCI W SYSTEMIE BLIK. WYGODA NAJWAŻNIEJSZA****s. 44****PARTNERSTWO W ZIELONEJ PERSPEKTYWIE****s. 46****ZIELONA PERSPEKTYWA SGB. CZYSTA ENERGIA, CZYSTY ZYSK****s. 49****NOWY STANDARD OBSŁUGI****CZARNO NA BIAŁYM W MOSINIE****s. 50****RECENZUJEMY****TROCĘ KULTURY****s. 52****PRAWO****NOWA DYREKTYWA O KREDYCIE KONSUMENCKIM (CCD2). ZAKAZ REKLAM SUGERUJĄCYCH, ŻE KREDYT POPRAWI SYTUACJĘ FINANSOWĄ****s. 53**

**KLIKNIJ ŻEBY  
PRZEJŚĆ DO  
ARTYKUŁU**



# Silna marka i innowacje w działaniu

Rozmowa z **Kingą Bujnowicz-Kowalską**,  
prezes Zarządu Lubuskiego Banku Spółdzielczego

**Miniony rok był jednym z najlepszych pod względem wyników dla sektora bankowego w Polsce. Czy można już ocenić jaki był dla Lubuskiego Banku Spółdzielczego?**

W historii Lubuskiego Banku Spółdzielczego miniony rok był drugim z najlepszych pod względem rentowności. Działanie w otoczeniu stabilnych stóp procentowych pozwoliło nam zoptymalizować wyniki odsetkowe poprzez wzrost działalności kredytowej oraz wybór najbardziej rentownych sposobów lokowania nadwyżek płynności, przy jednoczesnym uwzględnieniu bezpieczeństwa funkcjonowania banku.

W 2024 roku Lubuski Bank Spółdzielczy w krajowym rankingu „Wyróżniające się banki spółdzielcze” zajął drugie miejsce w ka-

tegorii: efektywność wśród banków o sumie bilansowej od 500 mln zł do 1 mld zł. Dobra kondycja banku stanowi solidne podstawy do pozyskiwania kolejnych klientów w lokalnych społecznościach.

**Właśnie, dobrze, że to pani powiedziała. Sektor spółdzielczy cierpi na niewielki brak przyrostu nowych, zwłaszcza młodych klientów. W jaki sposób można ich skutecznie pozyskać? Gdzie dostrzega pani takie możliwości?**

W poprzednim numerze e-magazynu „Bank Spółdzielczy” bardzo obszernie poruszano to zagadnienie. Co mogę dodać? Aby ►



pozyskać młodych klientów do bankowości spółdzielczej, należy skupić się na nowoczesnych usługach, takich jak aplikacje mobilne, szybkie płatności czy innowacyjne produkty. Ważne jest także dostosowanie komunikacji do młodszych odbiorców, np. przez kampanie internetowe i social media.

### **A jak ocenia pani kontynuację kampanii #Młode Wilki?**

#MłodeWilki, to szeroko zakrojona kampania, która była bankom spółdzielczym naprawdę potrzebna. Wpisuje się w panujące na rynku trendy oraz zawiera konkretny, szczerzy przekaz dla jej młodych odbiorców i ich opiekunów. Dobrze prezentuje się również od strony wizualnej, jest wyrazista i dynamiczna. Przy wdrażaniu działań marketingowych najważniejsze jest jednak to, czy zostają one pozytywnie odebrane przez grupę docelową i czy przyniosą wymierne korzyści. Po kilkunastu tygodniach od jej startu, mogę stwierdzić, że #MłodeWilki to kampania jak najbardziej trafiona – zauważamy większą rozpoznawalność naszej marki wśród młodych oraz wzrost ich

Bank działa na terenie dwóch województw: lubuskiego i wielkopolskiego. Wspieramy projekty realizowane przez małe i średnie przedsiębiorstwa i coraz częściej finansujemy zadania lokalnych samorządów. Tradycyjnie w kręgu naszych zainteresowań pozostaje klient detaliczny. Mamy również atrakcyjną ofertę skierowaną dla klientów prowadzących działalność rolniczą. Naszą siłą jest różnorodność, bliskość dotarcia z ofertą i decyzyjność na miejscu. LBS wspiera, finansuje i realizuje także działania związane ze zrównoważonym rozwojem. Słowem-kluczem jest dopasowanie do potrzeb klientów w poszanowaniu środowiska i zasad ładu korporacyjnego.

**#MłodeWilki to kampania jak najbardziej trafiona – zauważamy większą rozpoznawalność naszej marki wśród młodych.**

**Naszą siłą jest różnorodność, bliskość dotarcia z ofertą i decyzyjność na miejscu.**

świadomości, że Lubuski Bank Spółdzielczy, ale też inne banki spółdzielcze, są „na czasie” i posiadają wszystkie innowacyjne produkty i usługi dostępne na rynku.

### **Bank intensywnie rozwija swój portfel kredytowy, na jakiego klienta jesteście nastawieni?**

Nasz Bank to nowoczesny i solidny partner finansowy wspierający społeczności lokalne w realizacji ich celów, marzeń i ambicji.

### **Jaka jest struktura klientów LBS?**

Jesteśmy bankiem uniwersalnym, w którym wśród klientów depozytowych prym wiodą osoby prywatne. Z uwagi na fakt, że bank działa na terenie wielu gmin i mamy wieloletnie doświadczenie w obsłudze lokalnych samorządów, klienci sektora JST stanowią istotną siłę zarówno jako klienci depozytowi, jak i kredytowi.

Na koniec 2024 r. depozyty sektora budżetowego w strukturze podmiotowej uplasowały się na drugim miejscu, natomiast



kredyty na czwartym (po spółkach i spółdzielniach, rolnikach i osobach prywatnych).

Nasz Lubuski Bank Spółdzielczy wciąż zamierza dostarczać nowoczesne i bezpieczne rozwiązania finansowe, które odpowiadają potrzebom lokalnych społeczności i służą realizacji ich celów – na zasadzie partnerstwa, z zachowaniem przyjaznych relacji zbudowanych na edukacji, społecznej odpowiedzialności i wspieraniu oddolnych inicjatyw.

### Na co mogą liczyć klienci LBS? Jakie nowe usługi i produkty wprowadzi bank, żeby dalej się rozwijać?

Jesteśmy Bankiem mocno stawiającym na jakość i kompleksowość oferty, z którą wychodzimy do klientów. Stale poszerzamy gamę swoich produktów i usług, w oparciu o nowe rozwiązania i technologie. W najbliższym czasie wprowadzimy do oferty karty wielowalutowe, które po uruchomieniu kantoru online stanowiąc będą ostateczne dopełnienie produktów i usług w sferze naszej działalności dewizowej.

Kolejną z nowości, jakie pojawią się w naszej ofercie będzie usługa „BLIK Płacę Później” – to nowoczesna forma płatności, która zdobywa popularność wśród klientów detalicznych.

## W historii Lubuskiego Banku Spółdzielczego miniony rok był drugim z najlepszych pod względem rentowności.

Chcąc być bankiem konkurencyjnym na rynku, musimy być czujni, innowacyjni i cały czas podnosić atrakcyjność świadczonych usług finansowych. Ważne dla mnie jest również to, że wraz z innymi bankami spółdzielczymi SGB tworzymy zgraną, silną drużynę, która z powodzeniem realizuje wspólne strategie w tym zakresie.

### Jakie znaczenie dla Lubuskiego Banku Spółdzielczego ma cyfryzacja usług? Jakie nowe technologie planują państwo wdrożyć?

Cyfryzacja usług odgrywa kluczową rolę w strategii rozwoju Lubuskiego Banku Spółdzielczego. Widzimy jej znaczenie zarówno w optymalizacji procesów wewnętrznych, jak i w podnoszeniu jakości obsługi naszych klientów. W ramach usprawniania pracy wewnątrz banku intensywnie rozwijamy system elektronicznego obiegu dokumentów, obejmujący różne aspekty codziennej pracy.

W 2025 roku planujemy wdrożenie nowego, rozbudowanego systemu do zarządzania ryzykiem operacyjnym, co pozwoli na jeszcze skuteczniejsze monitorowanie i minimalizowanie potencjalnych zagrożeń. Równocześnie intensywnie inwestujemy w rozwiązania zwiększające odporność cyfrową, wdrażając nowe technologie klasy SIEM, EDR, DLP, PAM oraz skanery podatności. Celem tych działań jest zapewnienie najwyższego poziomu bezpieczeństwa zarówno dla banku, jak i jego klientów.

Dynamiczny rozwój wiąże się oczywiście ze wzrostem zapotrzebowania na zasoby. W tym obszarze realizujemy kolejne inwestycje, zwiększające pojemność i wydajność naszej infrastruktury teleinformatycznej.

Od strony klienta cyfryzacja usług przyniesie w najbliższym czasie wiele nowych udogodnień, szczególnie w obszarze bankowości mobilnej. Konsekwentnie rozwijamy zakres do-



stępnych funkcjonalności, ze szczególnym naciskiem na potrzeby klientów firmowych.

### Czy można już mówić o trwałej tendencji odchodzenia od tradycyjnego modelu bankowości na rzecz rozwiązań mobilnych, czy jednak siła przyzwyczajenia klientów jest wciąż mocna i wygrywa bezpośrednia wizyta w placówce banku?

Nie ulega wątpliwości, że bankowość mobilna zyskuje na znaczeniu i staje się dominującym kanałem obsługi klientów. Coraz więcej osób ceni sobie wygodę, którą zapewniają aplikacje bankowe, pozwalając realizować transakcje w dowolnym miejscu i czasie, bez konieczności wizyty w placówce. Zauważamy to wśród młodszych klientów oraz w segmencie biznesowym, gdzie liczy się szybki dostęp do finansów i możliwość elastycznego zarządzania nimi.

## Cyfryzacja usług odgrywa kluczową rolę w strategii rozwoju Lubuskiego Banku Spółdzielczego.

Jednak tradycyjna bankowość wciąż odgrywa istotną rolę, zwłaszcza wśród klientów starszych, którzy przywiązani są do bezpośredniego kontaktu z doradcą i cenią sobie możliwość osobistej rozmowy podczas załatwiania spraw finansowych. Istnieją także sytuacje, w których fizyczna obecność w placówce jest konieczna, np. ustanowienie pełnomocnictwa.

Dostrzegamy te zmiany i staramy się łączyć oba światy – intensywnie rozwijając rozwiązania mobilne i cyfrowe, ale jednocześnie utrzymując wysoką jakość obsługi w swoich placówkach. Dzięki temu każdy klient może wybrać formę bankowości najlepiej dopasowaną do swoich potrzeb.

### Kładziecie duży nacisk na wspieranie lokalnych społeczności oraz rozwój regio-



### nu, angażując się w różnorodne inicjatywy społeczne i projekty lokalne. Czy bank ma z tego tytułu jakieś korzyści? Jeśli tak, to jakie?

Rzeczywiście, jesteśmy bankiem, który od lat aktywnie angażuje się w rozwój regionu i wspiera lokalne społeczności. Współpracujemy z wieloma organizacjami sportowymi, kulturalnymi, artystycznymi i charytatywnymi, co stanowi istotny element naszej misji. Wspieramy lokalne drużyny sportowe, pomagamy w organizacji wydarzeń kulturalnych, angażujemy się w działania na rzecz potrzebujących.

Tego rodzaju aktywność przynosi korzyści nie tylko beneficjentom naszych działań, ale także samemu bankowi. Przede wszystkim wzmacnia naszą markę jako instytucji odpowiedzialnej społecznie i bliskiej lokalnej społeczności. Budujemy silne relacje z mieszkańcami i przedsiębiorcami, co przekłada się na ich zaufanie i lojalność wobec banku.

Zaangażowanie w lokalne inicjatywy daje nam mnóstwo satysfakcji, wspiera stabilność naszej pozycji na rynku – klienci chętniej wybierają instytucję, która aktywnie uczestniczy w życiu regionu i inwestuje w jego rozwój. To także forma promocji, dzięki której bank jest lepiej rozpoznawalny i postrzegany jako partner godny zaufania.

### Jakie największe wyzwania stoją przed Zarządkiem banku?

Stoimy przed wyzwaniami, które są wspólne dla całego sektora banków spółdzielczych. Należą do nich wyzwania regulacyjne,

zwiększenie cyberbezpieczeństwa, dalszy wzrost działalności kredytowej oraz cyfryzacja procesów.

Rok 2025 będzie czasem, w którym bank będzie po raz kolejny mierzyć się z Wyzwaniem Sportowym jako aktywny uczestnik już od 1 edycji. Dzięki pokonanym kilometrom mamy zamiar zrealizować kolejny cel charytatywny.

### Bank zmienia się dla klientów. Mija właśnie 5 lat od zmiany nazwy waszego banku. Czy rebranding przyniósł oczekiwany skutek? Klienci „kupili” nową nazwę?

Przeprowadzony w roku 2020 rebranding, w tym zmiana nazwy na Lubuski Bank Spółdzielczy, były niejako wypadkową wcześniej podjętych działań strategicznych. Proces łączeniowy przeprowadzony w 2019 r. doprowadził do stworzenia silnej organizacji, która obszarem działalności objęła niemal całą północną część woj. lubuskiego.

Dlatego też uznaliśmy rebranding za zasadny i konieczny. Patrząc z perspektywy pięciu lat uważam, że podjęte decyzje były słuszne. Nowa nazwa została bardzo dobrze przyjęta przez dotychczasowych członków i klientów, a ponadto stworzyła dobry klimat dla dalszego rozwoju, zwiększając możliwości pozyskania nowych klientów. Pozostaje nam w dalszym ciągu realizować przyjętą strategię oraz umacniać markę Lubuskiego Banku Spółdzielczego w regionie.

Rozmawiał: Roman Szewczyk  
Międzyrzecz, 20 marca 2025 r.



Banki Spółdzielcze

Dobrze dbać  
o siebie nawzajem



Zadbaj o ich  
niezależność



Otwórz konto  
dla #MłodychWilków

Sprawdź





# WSPÓŁPRACA WEWNĄTRZ GRUPY SGB: 100 MLN ZŁOTYCH

Konsorcjum składające się z 28 Banków Spółdzielczych SGB oraz SGB-Banku podpisało umowę kredytu konsorcjalnego ze spółką SGB Faktoring SA. Łączna kwota umowy to 100 mln zł.



**Rafał Łopka**  
SGB-Bank

**S**GB Faktoring SA to jeden z podmiotów Grupy SGB specjalizujący się w obsłudze małych, średnich i dużych przedsiębiorstw produkcyjnych, handlowych, usługowych oraz rolno-spożywczych, które prowadzą sprzedaż z odroczonym terminem płatności, zapewniając im komplementarną ofertę produktową.

Systematycznie zwiększająca się wielkość portfela klientów SGB Faktoring zmusiła spółkę do poszukiwania nowych źródeł finansowania działalności. Deklaracje udziału banków spółdzielczych w konsorcjum zebrano w rekordowym czasie dwóch dni! – *To realny, bardzo konkretny dowód naszej wewnętrznej sprawności i zdolności do współpracy na rzecz klientów* – podkreśla Ewelina Pałubicka, wiceprezes Zarządu SGB-Banku. – *Nie ma przy tym znaczenia, czy mówimy o kliencie z grupy kapitałowej, czy o partnerze zewnętrznym. Banki spółdzielcze SGB nie po raz pierwszy udowodniły, że potrafią budować konsorcja finansowe zdolne do obsługi dużych projektów. Do współpracy w ramach konsorcjum obsługującego SGB Faktoring przystąpiły banki o różnej sumie bilansowej, a zadekla-*

*rowane przez nie kwoty mieściły się w przedziale od 1 do 10 milionów złotych. Ta rozpiętość dowodzi, że przy interesujących projektach finansowych wielkość banku nie ma znaczenia – liczy się chęć wsparcia działań naszego klienta i wiara w powodzenie jego misji.*

SGB Faktoring SA jest zrzeszeniową spółką faktoringową, w której SGB Bank ma 100% akcji i uprawnień właścicielskich. Firma powstała, by uzupełniać działalność Banków Spółdzielczych SGB i banku zrzeszającego o kompleksowy produkt faktoringowy.

W ostatnich 4 latach roczne obroty faktoringowe spółki wzrosły ze 156 mln zł do 701 mln zł w 2024 roku. SGB Faktoring SA posiada pełną ofertę produktów faktoringowych dostępnych na rynku, narzędzia do profesjonalnej i pełnej obsługi faktoringowej oraz wykwalifikowaną kadrę do obsługi finansowania klientów. Spółka jest przygotowana do obsługi każdego klienta banku spółdzielczego niezależnie od kwoty wnioskowanego finansowania i bez konieczności posiadania rzeczowych zabezpieczeń.

– *Dodatkowe finansowanie naszej działalności to z jednej strony wyraz zaufania dla spółki ze strony banków SGB – mówi Maciej Witucki, prezes Zarządu SGB Faktoring SA – ale również forma aktywnego wsparcia, które będzie służyło dynamicznemu i bezpiecznemu jej rozwojowi. Dla banków spółdzielczych rozszerzenie oferty o produkt faktoringowy oznacza dodatkowe dochody odsetkowe i prowizyjne. Konsorcjum oparte o zasadę win-win oznacza, że wszyscy są wygrani, a w pierwszej kolejności – klienci banków i naszej firmy, ponieważ uzyskują dostęp do nowoczesnej i bezpiecznej dźwigni rozwoju.*

Dodatkowe finansowanie przez konsorcjum Banków Spółdzielczych SGB zapewnia jednocześnie możliwość dotarcia do szerszej grupy klientów, w tym do klientów Zrzeszenia SGB korzystających z faktoringu w zewnętrznych instytucjach finansowych, klientów SGB nie korzystających dotychczas z tego produktu oraz nowych klientów, których poprzez faktoring spółka pozyskuje do Zrzeszenia SGB. ●



# REKORDOWE KONSORCJUM: 200 MILIONÓW DLA SGB LEASING

93 Banki Spółdzielcze SGB oraz SGB-Bank stworzyły konsorcjum kredytowe, które sfinansuje rozwój spółki SGB Leasing. Wartość umowy to 200 mln złotych.



**Roman Szewczyk**  
SGB-Bank

**D**o współpracy przystąpiły banki SGB o różnej sumie bilansowej, a zadeklarowane przez nie kwoty oscylowały w przedziale od 800 tys. zł do 7 mln zł.

W imieniu SGB-Banku umowę podpisały: Ewelina Pałubicka, wiceprezes Zarządu, oraz Monika Kamińska, kierownik ds. konsorcjów. Po stronie SGB-Leasing podpisy złożyli: Wojciech Nowacki, prezes Zarządu, i Waldemar Kwiatkowski, wiceprezes.

*To druga ważna umowa konsorcjalna w naszym Zrzeszeniu podpisana w niewielkim odstępie czasowym – podkreśla Ewelina Pałubicka, wiceprezes Zarządu SGB-Banku. – W przypadku SGB Faktoring w skład konsorcjum weszły 24 podmioty z naszej grupy, a dzisiaj możemy mówić o nowym rekordzie.*

*Konsorcjum kredytowe finansujące działalność SGB Leasing stworzyły aż 94 podmioty Zrzeszenia SGB. To dowód na to, że wychodzimy z propozycją produktu, którego potrzebują nasi klienci, ale też który chcą oferować Banki Spółdzielcze SGB. Wzmacniamy naszą ofertę, a jednocześnie pokazujemy siłę naszej grupy i współpracę między poszczególnymi bankami. Leasing, faktoring, kredyty w ramach programu Zielona Perspektywa SGB na inwestycje w OZE, gwarancje BGK i wsparcie merytoryczne przy planowaniu inwestycji – to coś więcej niż biznes.*

SGB Leasing wspiera Zrzeszenie SGB w zapewnieniu kompletnej oferty produktowej dla rolników i przedsiębiorców, umacniając rynkową pozycję SGB. Dobre wyniki finansowe spółki spowodowały, że wraz ze wzrostem sprzedaży wzrosło zapotrzebowanie na finansowanie kredytowe.

*Z perspektywy SGB Leasing jako największego kredytobiorcy Spółdzielczej Grupy Bankowej, konsorcjum jest optymalną formą pozyskania środków, które przeznaczamy na finansowanie potrzeb inwestycyjnych klientów Banków Spółdzielczych Grupy SGB – powiedział po podpisaniu umowy konsorcjalnej Wojciech Nowacki, prezes Zarządu SGB-Leasing. – Jest to szczególnie ważne, ponieważ każdego roku osiągamy znaczące wzrosty sprzedaży, a nasz portfel leasingowy od momentu wdrożenia nowej strategii rozwoju podwoił się i przekroczył już 520 mln złotych. Do końca roku osiągnie wartość 600 mln złotych.*

Kredyt w wysokości 200 milionów złotych jest kolejnym, szóstym już kredytem udzielonym przez banki SGB spółce SGB Leasing, należącej do grupy kapitałowej SGB-Banku. ●



**Banki Spółdzielcze**

## 200 mln złotych

– kredyt konsorcjalny w SGB





KLIKNIJ ŻEBY  
POSŁUCHAĆ  
ARTYKULU



PODCAST  
SPÓDZIELCZY  
SOS

# Spółdzielnie budują lepszy świat



Jacek Prześluga

19 czerwca 2024 roku. W Nowym Jorku trwa 78. sesja Zgromadzenia Ogólnego Organizacji Narodów Zjednoczonych. Społeczność międzynarodowa spodziewa się istotnych wyników corocznego spotkania, szczególnie w sprawie Ukrainy. W ONZ ścierają się poglądy, ale tego dnia w jednej sprawie panuje jednomyślność: w rezolucji Zgromadzenia Ogólnego ustanowiono rok 2025 Międzynarodowym Rokiem Spółdzielczości.

Rezolucja podkreśla trwały globalny wpływ spółdzielni i przyznaje, iż model spółdzielczy jest jednym z najważniejszych rozwiązań dla wielu globalnych wyzwań. Ponadto podkreśla znaczącą rolę, jaką spółdzielnie odgrywają w promowaniu wdrażania Celów Zrównoważonego Rozwoju do 2030 r.

W swojej rezolucji Zgromadzenie Ogólne ONZ zaleca sposoby świętowania tego roku i zachęca wszystkie państwa członkowskie ONZ do wykorzystania tego wydarzenia w celu promowania wkładu spółdzielni w rozwój społeczny i gospodarczy. ONZ zachęca swoich członków do rozważenia powołania

krajowych komitetów, których zadaniem będzie koordynacja i przygotowanie wszystkich działań Międzynarodowego Roku 2025.

Tematem przewodnim Międzynarodowego Roku Spółdzielczości jest hasło „Spółdzielnie budują lepszy świat”. W ramach obchodów, organizacje na całym świecie promują idee spółdzielczości i podejmują inicjatywy na rzecz jej rozwoju.

– Decyzja Zgromadzenia Ogólnego nie mogła być bardziej aktualna. Innowacyjny wkład spółdzielni na rzecz zrównoważonego rozwoju będzie kluczowy dla przyspieszenia postępów w osiągnięciu Celów Zrównoważonego Rozwoju, gdy zbliżamy się do roku 2030 — powiedział Li Junhua, podsekretarz generalny Departamentu Spraw Gospodarczych i Społecznych ONZ. – Drugi Międzynarodowy Rok Spółdzielczości będzie okazją do mobilizacji wszystkich interesariuszy w celu wsparcia i rozszerzenia działalności spółdzielni wszędzie, wzmacniając ich wkład w lepszy świat.





## Międzynarodowy Rok Spółdzielczości

Spółdzielnie budują  
lepszego świat

### Święto spółdzielczości po raz drugi

Po raz pierwszy ONZ ustanowiła podobne święto w roku 2012, mocno akcentując wpływ spółdzielczości na społeczeństwa i apelując o refleksję nad osiągnięciami i działaniami mającymi na celu wzmocnienie ruchu spółdzielczego i poprawę życia mieszkańców świata. Zgromadzenie Ogólne wezwało wówczas do podkreślenia wkładu spółdzielni w rozwój społeczno-ekonomiczny, w szczególności ich wpływu na redukcję ubóstwa, generowanie zatrudnienia i integrację społeczną.

Spółdzielnie na całym świecie świętowały to inauguracyjne wydarzenie pod hasłem Przedsiębiorstwa spółdzielcze budują lepszego świat, aby zachęcić do wzrostu i zakładania spółdzielni na całym świecie.

Główne cele Międzynarodowego Roku Spółdzielczości 2025 obejmują:

- Tworzenie sprzyjającego środowiska, w tym między innymi zachęcanie rządów do tworzenia warunków prawnych i politycznych wspierających rozwój spółdzielni;
- Promowanie świadomości społecznej, w tym podnoszenie świadomości na temat wkładu spółdzielni w realizację Celów Zrównoważonego Rozwoju oraz ich roli w budowaniu bardziej sprawiedliwych społeczeństw;
- Rozwój potencjału – wspieranie spółdzielni poprzez edukację, wzmacnianie potencjału ekonomicznego i ułatwianie współpracy międzynarodowej;

Po raz pierwszy ONZ ustanowiła podobne święto w roku 2012, mocno akcentując wpływ spółdzielczości na społeczeństwa i apelując o refleksję nad osiągnięciami i działaniami mającymi na celu wzmocnienie ruchu spółdzielczego i poprawę życia mieszkańców świata.

- Wzmocnienie tożsamości spółdzielczej – promowanie inicjatyw spółdzielczych i podnoszenie świadomości na temat ich tożsamości.

ONZ określa, iż spółdzielnie to przedsiębiorstwa biznesowe będące własnością i kontrolowane przez samych członków, którym służą. Ten fakt oznacza, że decyzje podejmowane w spółdzielniach są zrównoważone przez dążenie do zysku oraz potrzeby i interesy członków i ich społeczności. Spółdzielnie przybierają wiele form i działają we wszystkich sektorach społeczeństwa.

### Spółdzielcy świętowali w New Delhi

Inauguracja Międzynarodowego Roku Spółdzielczości odbyła się 25 listopada 2024 r. w New Delhi, podczas Światowej Konferencji Spółdzielczej. Otwierając to wydarzenie prezydent Międzynarodowego Związku Spółdzielczego Ariel Guarco powiedział:

ONZ określa, iż  
spółdzielnie to  
przedsiębiorstwa  
biznesowe będące  
własnością  
i kontrolowane przez  
samych członków,  
którym służą.

– Jesteśmy przekonani do naszej doktryny, opartej na trwałych zasadach i wartościach, które pozwoliły nam być najważniejszą innowacją społeczną współczesnej ery, przez dwa stulecia i z pewnością jeszcze przez długi czas. Dumni z tej tożsamości, wyjdźmy, aby objąć nowe pokolenia, tych, którzy nie znają praktyki zorganizowanej spółdzielczości, aby zintegrować tę wielką rodzinę liczącą miliard, a nawet więcej niż miliard osób, którym spółdzielnie z pewnością zapewniają środki do życia – a niektórym do przetrwania – i nadal pokazujemy, że jest to najlepszy sposób dla nas wszystkich, aby mieć godne życie, nie pomijając nikogo i nie pozostawiając nikogo w tyle. Tematem przewodnim Międzynarodowego Roku Spółdzielczości jest hasło „Spółdzielnie budują lepszego świat”. W ramach obchodów, organizacje na całym świecie promują idee spółdzielczości i podejmują inicjatywy na rzecz jej rozwoju. ●





# Fundamenty spółdzielcze

– podstawą stabilności i rozwoju



Robert Azembski

Ogłoszenie przez ONZ roku 2025 Międzynarodowym Rokiem Spółdzielczości nasuwa ważne pytanie o znaczenie wartości spółdzielczych we współczesnym świecie. Czy banki mogą podpisać się pod jego wiodącym hasłem, mówiącym, że „spółdzielnie budują lepszy świat”?

**N**a początek prośba o odrobinę cierpliwości. Niezbędne jest napisanie kilku zdań o tym, jak sama ONZ postrzega rolę spółdzielczości we współczesnym świecie. Faktem niezaprzeczalnym jest, że historycznie kooperatyzm przyczyniał się w różnych krajach (i nadal się przyczynia!) do głębokich przemian demokratycznych. Miał on, i nadal ma, niezaprzeczalne zasługi także na polu ograniczania ubóstwa, wykluczenia społecznego oraz szerzenia oświaty. ONZ zachęca więc spółdzielnie, również bankowe, by promowały go w sze-

rokinach kręgach społecznych. W rezolucji ogłaszającej rok 2025 Międzynarodowym Rokiem Spółdzielczości doceniono fakt, że spółdzielczy model działania nie tylko sprzyja tworzeniu demokratycznych struktur społecznych, lecz przyczynia się również do „bardziej sprawiedliwego, inkluzywnego i zrównoważonego rozwoju na całym świecie”.

Co wydaje się tu nawet jeszcze istotniejsze: z rezolucji ONZ przebija wiara w to, że także współcześnie spółdzielnie mają siłę oraz potencjał do przeprowadzania świata przez największe problemy społeczne. Stosowane obecnie, dominujące kolory na ▶

Współcześnie spółdzielnie mają siłę oraz potencjał do przeprowadzania świata przez największe problemy społeczne.





spółdzielczym sztandarze czerwony, niebieski i zielony, mają w symboliczny sposób wskazywać na wkład spółdzielczości w zrównoważony rozwój – odpowiednio do kolorów – społeczny, ekonomiczny i środowiskowy.

– Dumni z tożsamości, wyjdźmy, aby objąć nowe pokolenia, aby zintegrować tę wielką rodzinę liczącą nawet więcej niż miliard osób, którym spółdzielnie z pewnością zapewniają środki do życia – a niektórym do przetrwania (...) nie pomijając nikogo i nie pozostawiając nikogo w tyle – komentuje tegoroczne obchody Międzynarodowego Roku Spółdzielczości Ariel Guarco, prezydent Międzynarodowego Związku Spółdzielczego.

### Polskie i zarazem „lokalne” wartości

Nie ma chyba wątpliwości, że wiele naszych banków kultywuje spółdzielcze wartości. Mają one jednak swoje specyficzne źródło, po części różniące się od tego, z którego czerpią spółdzielcy z Zachodu. Polska spółdzielczość

Dla banków spółdzielczych wartości i zasady etyczne oraz tradycja są równie istotne, co zyski czy dywidenda.

kształtowała się bowiem najpierw w warunkach 120 lat zaborów, potem z potrzeby budowania niepodległej, nowoczesnej oraz sprawiedliwie zarządzanej Polski. Historycznie powstawała w oparciu o wzorce tworzone przez wielu bezimiennych członków bardzo różnych spółdzielni, często niewielkich

W spółdzielczych wartościach jak najbardziej mieści się dobra kooperacja poszczególnych banków pomiędzy sobą oraz ze swoimi bankami zrzeszającymi.

i działających jedynie lokalnie. Dlatego tak ważnym jest, by móc o tym otwarcie powiedzieć, że dla banków spółdzielczych spółdzielcze wartości i zasady etyczne oraz tradycja są równie istotne, co zyski czy dywidenda.

A są nimi: odpowiedzialność, solidarność oraz dążenie nie wyłącznie do jednostkowej korzyści, ale do pomnażania wspólnego dobra. Cechuje to naprawdę wiele banków i to obu polskich Zrzeszeń, zapewniających szerokie i stałe wsparcie lokalnym społecz-

# Wartości, które nie tracą na znaczeniu

Spółdzielczość kiedyś była określana jako wspólne gospodarowanie, łączenie sił czy działanie wspólnie dla dobra lokalnych społeczności i budowania polskiego kapitału. Dziś wpisuje się w trendy biznesu społecznie odpowiedzialnego, zrównoważonego rozwoju czy przeżywających renesans lokalnych kooperatyw. Choć zmieniają się czasy, otoczenie i nomenklatura, to od ponad 160 lat – a w przypadku ESBANKU Banku Spółdzielczego, świętującego właśnie okrągły jubileusz, dokładnie od lat 100 – spółdzielczość w bankowym wydaniu niesie za sobą wciąż te same, uniwersalne i nadal aktualne wartości. W obliczu dynamicznego rozwoju AI, w dobie społeczeństwa sieciowego, gdzie prawdziwe więzi społeczne wypiera kontakt online, a korporacyjne dążenie do zysku zastępuje podmiotowe podejście do klienta – idea spółdzielczości jest wciąż, a może nawet szczególnie ważna dla współczesnego świata. Relacje, współpraca, solidaryzm i pomaganie sobie nawzajem – czyli DNA naszego sektora – stanowi odpowiedź na aktualne potrzeby społeczne. Owszem, bankowość spółdzielcza też musi zarabiać, też musi dbać o finansową efektywność, też musi stawiać na nowoczesne technologie, ale jej centrum niezmienn-



**Jacek Zacharewicz**, prezes Zarządu ESBANKU Banku Spółdzielczego

nie stanowi człowiek. W placówce, podczas obsługi zdalnej, poprzez udostępnianie produktów i usług, wspieranie w finansowaniu planów i poprzez działania CSR. I tym jest dziś dla mnie spółdzielczość – jako element gospodarki, jako filozofia działania i jako sposób na życie.





# Wspieramy lokalną społeczność

– finansowo, społecznie, ekologicznie

**W** dynamicznie zmieniającym się świecie finansów Bank Spółdzielczy Duszniki pozostaje wierny swoim korzeniom i zasadom, które od prawie 160 lat stanowią fundament jego działalności. Warto wspomnieć, że przyszły rok 2026, będzie rokiem jubileuszowym. Korzenie najstarszego w naszej strukturze Banku Spółdzielczego w Szamotułach, sięgają roku 1866.

Wartości spółdzielcze to dla nas nie tylko dziedzictwo – to solidna baza, na której budujemy przyszłość, zapewniając stabilność, rozwój i wsparcie dla klientów oraz lokalnej społeczności. Bankowość spółdzielcza wyróżnia się unikalnym podejściem do finansów, opierającym się na współpracy, transparentności i odpowiedzialności społecznej. Jej głównym celem jest długofalowe wspieranie lokalnej gospodarki i mieszkańców regionu. W Banku Spółdzielczym Duszniki kierujemy się kluczowymi wartościami, takimi jak bliskość i współpraca, ponieważ jesteśmy bankiem tworzonym przez ludzi i dla ludzi, podejmującym decyzje w oparciu o realne potrzeby klientów. Solidarność i odpowiedzialność społeczna to kolejne filary naszej działalności – wspieramy lokalne inicjatywy, finansujemy rozwój przedsiębiorczości i angażujemy się w działania charytatywne oraz proekologiczne. Bezpieczeństwo i stabilność są dla nas priorytetem, dlatego działamy w sposób zrównoważony, dbając o bezpieczeństwo finansowe naszych klientów.

Staramy się dobrze rozpoznać potrzeby mieszkańców i firm z regionu. Oferujemy finansowanie dostosowane do lokalnych realiów. Wspieramy lokalną ludność, gospodarstwa rolne, firmy jak również jednostki samorządów terytorialnych. Aktywnie uczestniczymy w życiu lokalnej społeczności poprzez wspieranie edukacji finansowej i z zakresu cyberbezpieczeństwa. Angażujemy się w sport, kulturę i oświatę, a także w wiele lokalnych wydarzeń sportowych oraz kulturalnych. Wspieramy inicjatywy charytatywne będąc partnerem m. in. takich akcji jak Wielka Orkiestra Świątecznej Pomocy czy Szlachetna Paczka. Nasi klienci znają swoich doradców osobiście, a decyzje kredyto-



**Anna Krawczyk**, prezes Zarządu Banku Spółdzielczego Duszniki

we podejmowane są lokalnie, co pozwala nam elastycznie dopasować ofertę do indywidualnych potrzeb i sytuacji klientów. Nasz rozwój i innowacje idą w parze z odpowiedzialnością za środowisko, dlatego oferujemy kredyt na EKO rozwiązania, wspieramy inwestycje w odnawialne źródła energii i promujemy postawy proekologiczne.

Dla Banku Spółdzielczego Duszniki wartości spółdzielcze to nie tylko tradycja, ale przede wszystkim kierunek na przyszłość. Działamy dla ludzi, z ludźmi i w ich interesie, dbając o stabilność finansową, rozwój regionu i dobrobyt lokalnej społeczności, dzięki czemu pozostajemy bankiem pierwszego wyboru dla mieszkańców naszego regionu.

nościom. Bo czymże innym, jak nie „praktykowaniem” spółdzielczych wartości, jest kreowanie wspólnych inicjatyw we własnym powiecie? Co odbywa się zazwyczaj w duchu zaufania i dla wielostronnych korzyści zaangażowanych w takie inicjatywy stron.

Warto także przypominać, że w polskich bankach spółdzielczych pracują profesjonaliści pierwszej próby. I że są to ludzie „z krwi i kości” nie tylko operatywni i otwarci na nowości, ale także troszczący się o otoczenie. Słowem, potrafiący umiejętnie łączyć biznes z wartościami społecznymi.

## W duchu wzajemnego zaufania

Banki spółdzielcze mogą, co więcej, może nawet powinny, wykorzystać ten szczególny rok 2025 do pokazania się na zewnątrz – jako instytucje zarządzane demokratycznie, stabilne finansowo i „szyte na miarę” potrzeb lokalnych społeczności. Służą temu np. szkolenia czy warsztaty przeprowa-

dzane dla mieszkańców wsi i mniejszych przedsiębiorców. Także wszelkie inne, lokalne wydarzenia i aktywności, również te z udziałem przedstawicieli samorządu terytorialnego. Integrujące lokalną społeczność oraz aktywizujące ją w kierunku podejmowania nowych wyzwań, także biznesowych.

W spółdzielczych wartościach jak najbardziej mieści się dobra kooperacja poszczególnych banków pomiędzy sobą oraz ze swoimi bankami zrzeszającymi. Wdrażanie innowacyjnych i nieraz śmiałych rozwiązań IT w ramach Zrzeszenia udaje się najlepiej





w dobrej atmosferze współdziałania. Jednym z ostatnio nakreślonych celów przed systemem bankowości spółdzielczej jest zwiększenie poziomu bezpieczeństwa środków powierzonych przez klientów. Jego realizacja, a także innych ambitnych wyzwań w obszarze IT, staje się w pełni możliwa w duchu wzajemnego zaufania banków zrzeszonych do ich banków zrzeszających i vice versa. Również platformy bankowości internetowej, tworzone w ramach zrzeszeń, nie tylko pozwalają operującym na nich placówkom skuteczniej konkurować na rynku, ale także umacniają poczucie wspólnoty w środowisku, co również należy do katalogu bezcennych wartości spółdzielczych.

### Międzynarodowy Rok Spółdzielczości

to także okazja ku temu, by jeszcze raz przyjrzeć się wdrożonym z sukcesem modelom spółdzielczości bankowej na Zachodzie. Takie pozytywne przykłady naprawdę istnieją. Zwłaszcza w tych krajach, gdzie np. procesy konsolidacyjne nie stanęły na drodze zachowaniu również lokalnego charakteru banków.

Odpowiedzialność,  
solidarność  
i współpraca – to  
nie tylko hasła, lecz  
fundamenty, na których  
banki spółdzielcze  
budują przyszłość.

Pozostaje życzyć sukcesów i jak najlepszego wykorzystania szans, który przynosi ze sobą rok 2025 - Międzynarodowy Rok Spółdzielczości! ●

## Spółdzielczość nie jest przeżytkiem, to przyszłość

M yślę, że wszystkie hasła misji spółdzielczości z odległych lat, kiedy powstawały nadal są jak najbardziej aktualne. Ta forma działalności gospodarczej, wymyślona w XIX wieku, jak najbardziej jest i dziś potrzebna. Wszystkie jej formy sprawdzają się także obecnie. Mój bank doświadcza tego od 125 lat swojego istnienia i prowadzenia działalności w środowisku wiejskim.

Spółdzielczość bankowa ma się dobrze i rozwija się, mimo trudności, na jakie napotykała kiedyś i napotyka dziś. Odbudowaliśmy swój potencjał mimo nie najlepszej atmosfery, jaka została wytworzona w „latach słusznie minionych”, jak i w czasie ostatniej transformacji naszej gospodarki. Wokół banków spółdzielczych został wytworzony mit jako przeżytku gospodarki komunistycznej. Powoli to się zmienia, ale nadal niektórzy nasi koledzy tak uważają, uciekając od nazwy „spółdzielczy” w swoich nazwach i szyldach.

Przecież nasz dorobek, ponad 165-letni, to duże osiągnięcie. Nie rozumiem tego ich „wstydu”. Przecież widzimy, jak w krajach Unii Europejskiej dba się o swoją historię, swój dorobek. Powiem tak – wiele musimy się w tym zakresie nauczyć, aby dorobek naszych ojców i dziadów nie został zaprzepaszczony.

Dziś widzimy nawrót do tej formy działalności gospodarczej poprzez licznie na nowo powstające i rozwijające się spółdzielnie socjalne, uczniowskie i inne. Zauważamy to także w naszym banku, gdzie zaczynamy – po wielu latach spadku liczby członków – odnotowywać wzrost zainteresowania członkostwem. To świadczy o coraz lepszym rozumieniu idei spółdzielczości bankowej.

Podkreślić należy, że rola banków spółdzielczych jest coraz bardziej doceniana w lokalnych środowiskach, a mniej na szczeblu krajowym – tu musi się jeszcze wiele zmienić.

Dobrze, że Zgromadzenie Ogólne Organizacji Narodów Zjedno-



**Roman Dawidowski**, prezes Zarządu Banku Spółdzielczego w Sierakowicach, członek Krajowej Rady Spółdzielczej.

zonych podjęło decyzję o ustanowieniu roku 2025 Międzynarodowym Rokiem Spółdzielczości, którego tematem przewodnim obchodów jest hasło: „Spółdzielnie budują lepszy świat”. Pomoże to uświadomić niektórym osobom, że taka forma działalności istnieje, jest społecznie akceptowalna i potrzebna. Dla ludzi, z ludźmi i w ich interesie, dbając o stabilność finansową, rozwój regionu i dobrobyt lokalnej społeczności, dzięki czemu pozostajemy bankiem pierwszego wyboru dla mieszkańców naszej lokalnej społeczności.







# Rochdale:

## jak 28 ludzi zmieniło oblicze współpracy na świecie



**Agnieszka Szelejewska**  
Content manager w takaoto.pro

XIX-wieczne Manchester, dymiące kominy fabryk, zatłoczone ulice i grupa robotników, którzy postanowili wziąć sprawy w swoje ręce: brzmi jak początek kolejnego sezonu „Peaky Blinders”? A jednak to prawdziwa historia, która zmieniła oblicze światowej gospodarki. Historia tak niezwykła, że gdyby nakręcono o niej serial, krytycy uznaliby scenariusz za mało wiarygodny. Bo czy można uwierzyć, że grupa rzemieślników z niewielkimi oszczędnościami stworzyła model biznesowy, który dziś napędza globalną gospodarkę wartą biliony dolarów?

### Wiktorianańska lekcja przedsiębiorczości

Cofnijmy się do roku 1844. W czasach gdy królowa Wiktorja rozkoszowała się herbatą w Pałacu Buckingham, a ludzie w całej Anglii rozczytywali się w „Opowieści wigilijnej” Dickensa, w przemysłowym Rochdale grupa robotników<sup>1</sup> podjęła decyzję, która miała odmienić los nie tylko ich samych, ale i przyszłych pokoleń. Według przekazów każdy z nich wpłacił równowartość tygodniowej pensji – 1 funta – by otworzyć sklep spółdzielczy przy Toad Lane 31.

Pod egidą Krajowej Rady Spółdzielczej – głównej organizacji polskiego ruchu spółdzielczego – funkcjonuje blisko 9 tysięcy spółdzielni. Łącznie zrzeszają one ponad 8 milionów Polaków.

Nie był to jednak zwykły sklep. Był to manifest ekonomicznej niezależności, odpowiedź na wyzysk ze strony właścicieli fabryk i handlarzy, którzy uciekali się do nieuczciwych praktyk: sprzedawali towary wątpliwej jakości, o zafałszowanej wadze i po zawyżonych cenach. Tymczasem Pionierzy z Rochdale nie tylko oferowali produkty po umiarkowanych cenach rynkowych, ale także wprowadzili system dywidendy od zakupów. Oznaczało to, że nadwyżka, która wcześniej trafiała do kieszeni hurtownika, teraz wracała do członków kooperatywy. Ta innowacyjna forma handlu i organizacji szybko stała się wzorem dla innych tego typu zrzeszeń, zapoczątkowując prawdziwą rewolucję w ruchu spółdzielczym.

<sup>1</sup> Choć często mówi się o 28 założycielach, ta wersja historii spółdzielczości, jak wiele podobnych opowieści z tamtych czasów, niekoniecznie jest precyzyjna. Liczba ta może być nieprzypadkowo zbieżna z kapitałem początkowym, który wynosił właśnie 28 funtów. Wśród pionierów byli buchalterzy, handlarze uliczni, szewcy, tkacze, krawcy czy stolarze – wszyscy związani z roczdejskim przemysłem włókienniczym.

### Zasady, które przetrwały próbę czasu

Co sprawiło, że inicjatywa kilkudziesięciu robotników nie tylko przetrwała, ale stała się globalnym fenomenem? Odpowiedź kryje się w siedmiu zasadach, które wypracowali, a które do dziś stanowią fundament ruchu spółdzielczego:

1. Dobrowolne i otwarte członkostwo – drzwi spółdzielni są otwarte dla każdego, bez względu na płeć, status społeczny, rasę czy przekonania.
2. Demokratyczna kontrola członkowska: jeden udziałowiec = jeden głos; wielkość udziałów nie daje dodatkowych przywilejów.
3. Ekonomiczne uczestnictwo członków – członkowie wspólnie budują majątek spółdzielni i wspólnie nim zarządzają.
4. Autonomia i niezależność – spółdzielnia to niezależna organizacja zarządzana przez członków. Nawet współpracując z innymi podmiotami czy pozyskując zewnętrzne finansowanie, zawsze zachowuje swoją autonomię.
5. Edukacja, szkolenia i informacja – rozwój to podstawa. Spółdzielnia dba o kształcenie członków, pracowników i kadry zarządzającej, by wszyscy mogli efektywnie przyczynić się do jej rozwoju. ►





6. Współpraca między spółdzielniami – razem można więcej. Spółdzielnie współpracują ze sobą na poziomie lokalnym, krajowym i międzynarodowym, wzmacniając cały ruch spółdzielczy.
7. Troska o społeczność lokalną – spółdzielnia nie działa w próżni. Aktywnie uczestniczy w rozwoju lokalnej społeczności, realizując politykę zatwierdzoną przez członków.

Brzmi znajomo? Tak, to te same zasady, które do dziś są fundamentem działania Twojego banku spółdzielczego. Pod egidą Krajowej Rady Spółdzielczej – głównej organizacji polskiego ruchu spółdzielczego – funkcjonuje blisko 9 tysięcy spółdzielni. Łącznie zrzeszają one ponad 8 milionów Polaków. Oznacza to, że co piąty rodak jest członkiem spółdzielni. Szczególnie dynamicznie rozwija się sektor banków spółdzielczych, które obsługują już prawie 3 miliony klientów zrzeszonych w BPS i blisko 2 mln w SGB.

### Od walki z lichwą do potęgi finansowej

Podczas gdy pionierzy z Rochdale rozwijali handel oparty na gotówce, w innych częściach Europy kielkowała idea spółdzielczych instytucji finansowych. W Austrii i Niemczech w XIX wieku Hermann Schulze i Friedrich Wilhelm Raiffeisen stworzyli dwa różne modele banków spółdzielczych: miejski i wiejski. Ich głównym celem było uwolnienie drobnych przedsiębiorców i rolników od lichwiarskich pożyczek poprzez udzielanie tanich kredytów. Schulze skupił się na miastach, oferując wysokie udziały i krótkoterminowe kredyty wekslowe, podczas gdy Raiffeisen działał na wsi, proponując niskie udziały i długoterminowe pożyczki. We Francji (choć nieco później) powstały Banques Populaires. Polska nie pozostała w tyle – ks. Augustyn Szamarzewski i ks. Piotr Wawrzyniak rozwijali bankowość spółdzielczą w zaborze pruskim (Wielkopolska i Pomorze), opierając się na modelu Schulzega. Natomiast w Galicji (zabór austriacki) Franciszek Stefczyk, wzorując się na systemie Raiffeisena, założył pierwszą spółkę oszczędnościowo-pożyczkową. Jego sieć kas oszczędnościowo-pożyczkowych zrewolucjonizowała dostęp do finansowania na polskiej wsi.

Współczesne  
banki spółdzielcze  
łączą tradycję  
z nowoczesnością.

Doskonałym przykładem jest aplikacja SGB Mobile, która już po raz czwarty została nominowana do Mobile Trends Awards – najbardziej prestiżowego wyróżnienia w branży mobilnej.

### Blisko ludzi, blisko biznesu

Historia polskiej bankowości spółdzielczej to opowieść o niezwykłej odporności i adaptacji. Przetrwiała zabory, dwie wojny światowe, komunizm i transformację ustrojową. Dziś banki spółdzielcze stanowią ważny element polskiego systemu finansowego, łącząc nowoczesność z tradycyjnymi wartościami.



W Anglii, w miasteczku Rochdale znajduje się zabytkowy budynek, który jest kolebką ruchu spółdzielczego.





- W Polsce działa 491 banków spółdzielczych.
- Liczba udziałowców banków spółdzielczych wynosi około 851 000 osób.
- Średniej wielkości bank spółdzielczy dysponuje aktywami na poziomie 471,4 mln zł.

Szczególnie dynamicznie rozwija się sektor banków spółdzielczych, które obsługują już prawie 3 miliony klientów zrzeszonych w BPS i blisko 2 mln w SGB.

Co wyróżnia banki spółdzielcze na tle komercyjnych gigantów? Przede wszystkim głębokie zrozumienie lokalnych potrzeb. Podczas gdy duże banki centralizują decyzje w szklanych wieżowcach metropolii, banki spółdzielcze pozostają blisko swoich członków. Rozumieją cykle rolnicze czy sezonowość biznesu i potrafią ocenić potencjał lokalnych przedsięwzięć lepiej niż najbardziej zaawansowane algorytmy scoringowe swoich wielkich kuzynów ze stolicy. To właśnie one często stanowią ostatnią deskę ratunku dla małych przedsiębiorców, osób z niskimi dochodami czy rolników, których tradycyjne banki komercyjne nie chcą obsłużyć. Ich wiedza przekłada się na konkretne wyniki – według danych banki spółdzielcze:

- odpowiadają za 64,5% kredytów dla rolników,
- obsługują 77% polskiego agrobiznesu,
- finansują 18,4% kredytów dla mikroprzedsiębiorstw,
- obsługują 6,7% kredytów dla sektora MŚP,
- odpowiadają za 14,04% kredytów dla jednostek samorządu terytorialnego.

### Digital z ludzką twarzą

Model spółdzielczy udowadnia swoją wartość szczególnie w czasach kryzysu. W okresie ostatnich zawirowań gospodarczych spółdzielnie okazały się bardziej odporne na wstrząsy niż tradycyjne przedsiębiorstwa. Dlaczego? Bo ich celem nie jest maksymalizacja zysku za wszelką cenę, lecz zrównoważony rozwój i dobro członków. Współczesne banki spółdzielcze mistrzowsko łączą tradycję z nowoczesnością. Doskonałym przykładem jest aplikacja SGB Mobile, która już po raz czwarty została nominowana do Mobile Trends Awards – najbardziej prestiżowego wyróżnienia w branży mobilnej.

W Polsce działa 491 banków spółdzielczych. Liczba udziałowców banków spółdzielczych wynosi około 851 000 osób.

Aplikacja zachwyca innowacyjnymi rozwiązaniami: od płatności powtarzalnych BLIK i kantoru walutowego, po zaawansowany moduł Twoje Wydatki i Paragony, który wykorzystuje sztuczną inteligencję do analizy wydatków.

To właśnie w tym tkwi siła bankowości spółdzielczej – w umiejętności łączenia nowoczesnych technologii z osobistym podejściem do klienta. Jak w dobrej kuchni – przepis może być nowoczesny, ale najważniejszy pozostaje autentyczny smak i zadowolenie gości.

### Lekcja z Rochdale

Dziś, spacerując ulicami Rochdale, trudno wyobrazić sobie, że to niepozorne miasto było kolebką jednej z największych innowacji społeczno-ekonomicznych w historii. Sklep przy Toad Lane 31 wciąż stoi – przekształcony w muzeum, przypomina, że wielkie zmiany często zaczynają się od małych kroków.

Może więc, zamiast czekać na kolejnego miliardera z Doliny Krzemowej, który „zbawi” świat swoim start-upem, powinniśmy przyjrzeć się bliżej modelowi, który sprawdza się od 180 lat? W końcu, jak pokazuje historia, czasem najlepsze rozwiązania są tuż pod naszym nosem – wystarczy tylko odważyć się działać wspólnie. ●



Miejsce, gdzie zwykli ludzie stworzyli niezwykle ruch.





# Przyszłość spółdzielczości

– nowe cele i wyzwania, przed którymi  
stoją spółdzielnie



**Krzysztof Swoboda**

Technical content manager w takaoto.pro

W świecie zdominowanym przez algorytmy i globalne korporacje, banki spółdzielcze formułują własną wizję współczesnego kapitalizmu. Czy – jak kiedyś rzemieślnikom z Rochdale, o których w swoim tekście pisze Agnieszka Szelejewska – uda im się całkowicie zmienić układ sił na rynku?

## Spółdzielnie w obliczu zmian rynkowych i technologicznych

Od ponad stu lat spółdzielnie odgrywają ważną rolę w polskim systemie gospodarczym i społeczeństwie, promując wartości takie jak solidarność, wzajemna pomoc i demokratyczne zarządzanie. Według raportu KNF za 2023 rok, sektor bankowości spółdzielczej osiągnął łączny zysk netto 4,7 mld zł, co stanowi wzrost o 49% w porównaniu do 2022 r<sup>1</sup>. To świetny wynik, jednak nie można zapominać o wielu zagrożeniach czyhających na rynku. A w ostatnich latach spółdzielcy musieli mierzyć się z szeregiem zupełnie nowych wyzwań.

Przede wszystkim muszą zmagać się z narastającą konkurencją ze strony dużych, często międzynarodowych korporacji. W niektórych bankach komercyjnych wydatki na digitalizację stanowią nawet 70% kosztów. Spółdzielcy – z oczywistych względów – nie mogą zaangażować takich środków.

Digitalizacja zmienia sposób prowadzenia biznesu niemal w każdej branży – od bankowości po handel detaliczny. Spółdzielcy muszą nadążyć za tymi trendami, inwestując w nowoczesne rozwiązania IT oraz kompetencje cyfrowe pracowników.

Nie oznacza to jednak, że instytucje te nie podejmują żadnych działań. SGB odpowiedziała wdrożeniem Zrzeszeniowego Systemu Kartowego online, który umożliwił emisję kart wirtualnych w 492 placówkach i zintegrował je z systemami płatności BLIK.

Nie jest żadną tajemnicą, że podmioty prywatne często dysponują o wiele większymi budżetami na marketing i rozwój, co pozwala im docierać do bardzo szerokiego grona odbiorców. Dodatkowo korporacje coraz chętniej sięgają po na-

zędzia zaawansowanej analityki danych czy sztucznej inteligencji, co daje im przewagę w zakresie personalizacji oferty pod kątem kluczowych grup docelowych.

Digitalizacja zmienia sposób prowadzenia biznesu niemal w każdej branży – od bankowości po handel detaliczny. Spółdzielcy muszą nadążyć za tymi trendami, inwestując w nowoczesne rozwiązania IT oraz kompetencje cyfrowe pracowników. To nie lada wyzwanie, zwłaszcza dla mniejszych podmiotów o ograniczonych zasobach.

Nie bez znaczenia są również zmiany demograficzne. Starzenie się społeczeństwa i odpływ młodych ludzi do dużych miast to trend, który może negatywnie odbić się na kondycji instytucji działających lokalnie. Pozyskanie nowych klientów z młodszych pokoleń to dziś kluczowe zadanie, jakie stoi przed przedstawicielami sektora spółdzielczego.

## W poszukiwaniu nowych dróg rozwoju

Choć wyzwania stojące przed spółdzielniami są ogromne, warto pamiętać, że sektor ma również szereg unikalnych atutów. Przede wszystkim banki spółdzielcze to organizacje głęboko zakorzenione w lokalnych społecznościach, cieszące się dużym zaufaniem i lojalnością członków.

Kapitał ludzki to atut, dzięki któremu Spółdzielcza Grupa Bankowa od lat z powodzeniem konkuruje z komercyjnymi gigantami i jest w stanie dotrzymać kroku komercyjnym gigantom, a nierzadko ich wyprzedzić – zwłaszcza w gminach wiejskich czy miejsko-wiejskich. W II kwartale 2023 r. wskaźnik ▶

<sup>1</sup> [https://www.knf.gov.pl/knf/pl/komponenty/img/Sytuacja\\_bankow\\_spoldzielczych\\_i\\_zrzeszajacych\\_po\\_IV\\_kwartale\\_2023\\_89275.pdf](https://www.knf.gov.pl/knf/pl/komponenty/img/Sytuacja_bankow_spoldzielczych_i_zrzeszajacych_po_IV_kwartale_2023_89275.pdf)





Kluczem do sukcesu będzie też wzmocnienie współpracy między spółdzielniami, zarówno na poziomie lokalnym, krajowym, jak i międzynarodowym. Dobrym kierunkiem może być też budowanie partnerstw z innowacyjnymi start-upami czy ośrodkami naukowymi – to kolejne działania, jakie podejmuje Spółdzielcza Grupa Bankowa.

ROE (Return on Equity) dla banków spółdzielczych wyniósł 27,1%, przewyższając średnią dla całego sektora bankowego.

W podobnym tonie można wypowiadać się o spółdzielniach mieszkaniowych – choć borykają się z problemami finansowymi i starzeniem się zasobów, to

sku i konsumpcjonizmie. Wartości takie jak współpraca, zrównoważony rozwój czy gospodarka współdzielenia zyskują na znaczeniu.

W ostatnich latach zarejestrowano sporo nowych spółdzielni energetycznych inwestujących w fotowoltaikę – tylko w 2023 roku powstało ich aż 19. Powstają też kooperatywy mieszkaniowe realizujące innowacyjne projekty architektury społecznej czy spółdzielnie opiekuńcze świadczące usługi dla seniorów. Te oddolne inicjatywy udowadniają, że model spółdzielczy wciąż ma ogromny potencjał i może być odpowiedzią na wiele wyzwań współczesności.

Kluczem do sukcesu będzie jednak przede wszystkim aktywność samych spółdzielców, ich determinacja w poszukiwaniu lepszych rozwiązań i odwaga w podejmowaniu trudnych decyzji biznesowych – by nie tylko do-



wciąż stanowią atrakcyjną alternatywę dla drogiej nieruchomości z rynku deweloperskiego.

Aby skutecznie odpowiedzieć na nowe wyzwania, spółdzielcy powinni postawić na innowacje i nowoczesne modele biznesowe. W sektorze bankowym może to oznaczać np. inwestycje w bankowość mobilną i narzędzia do zdalnej obsługi klienta. Wdrożenie sztucznej inteligencji w procesach AML (Anti-Money Laundering) znacznie skróciło czas analizy transakcji przy redukcji kosztów wdrożeniowych sięgających 95%.

Kluczem do sukcesu będzie też wzmocnienie współpracy między spółdzielniami, zarówno na poziomie lokalnym, krajowym, jak i międzynarodowym. Dobrym kierunkiem może być też budowanie partnerstw z innowacyjnymi start-upami czy ośrodkami naukowymi – to kolejne działania, jakie już dziś podejmuje Spółdzielcza Grupa Bankowa. Można tu wskazać na kooperację z Hitachi czy program wspierania małych ojczyzn. A to zaledwie wycinek z inicjatyw, jakimi może pochwalić się SGB.

### Spółdzielczość jutra – czy wróci moda na kooperatywy?

Faktem jest, że wyzwań i obszarów ryzyka nie brakuje, jednak spółdzielcy mogą patrzeć w przyszłość z pewnym optymizmem. Coraz więcej osób, zwłaszcza młodych, poszukuje alternatywy dla modelu opartego na maksymalizacji zys-

Choć wyzwania stojące przed spółdzielniami są ogromne, sektor ma również szereg unikalnych atutów. Przede wszystkim banki spółdzielcze to organizacje głęboko zakorzenione w lokalnych społecznościach.

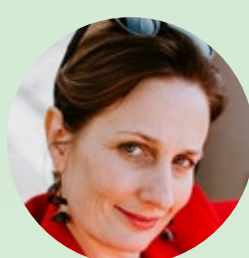
trzymywać kroku sektorowi prywatnemu, ale go wyprzedzać. ●





# Czy wiesz, co łączy spółdzielczość z Netflixem i InPostem?

## Więcej niż myślisz!



**Magda Krótka**

firma marketingowa &SONS

Tworząc strategię komunikacji marki SGB w 2023 roku mocno przyglądałyśmy się temu jak samo pojęcie spółdzielczości przez lata kształtowało swoje miejsce w umysłach społeczeństwa polskiego. Pytaliśmy o to seniorów, ludzi z pokolenia obecnych 40-latków i ich dorastających dzieci. Badania etnograficzne, które prowadziliśmy jeszcze w okresie pandemii jasno pokazały, że im młodsze pokolenie tym mniej skojarzeń z tym pojęciem i przed nami nowa, biała kartka do zapisania.

### Długa historia spółdzielczości

Spółdzielczość ma długą historię i mocne fundamenty, ale jak radzi sobie we współczesnym świecie? W 2025 roku temat ten będzie na ustach całego świata, bo ONZ ogłosiło go Międzynarodowym Rokiem Spółdzielczości. To doskonała okazja, by przyjrzeć się, jak zmienia się spółdzielczy krajobraz w Polsce i na świecie, jakie nowe trendy pojawiają się w tej dziedzinie i jak wygląda przyszłość tego modelu gospodarczego.

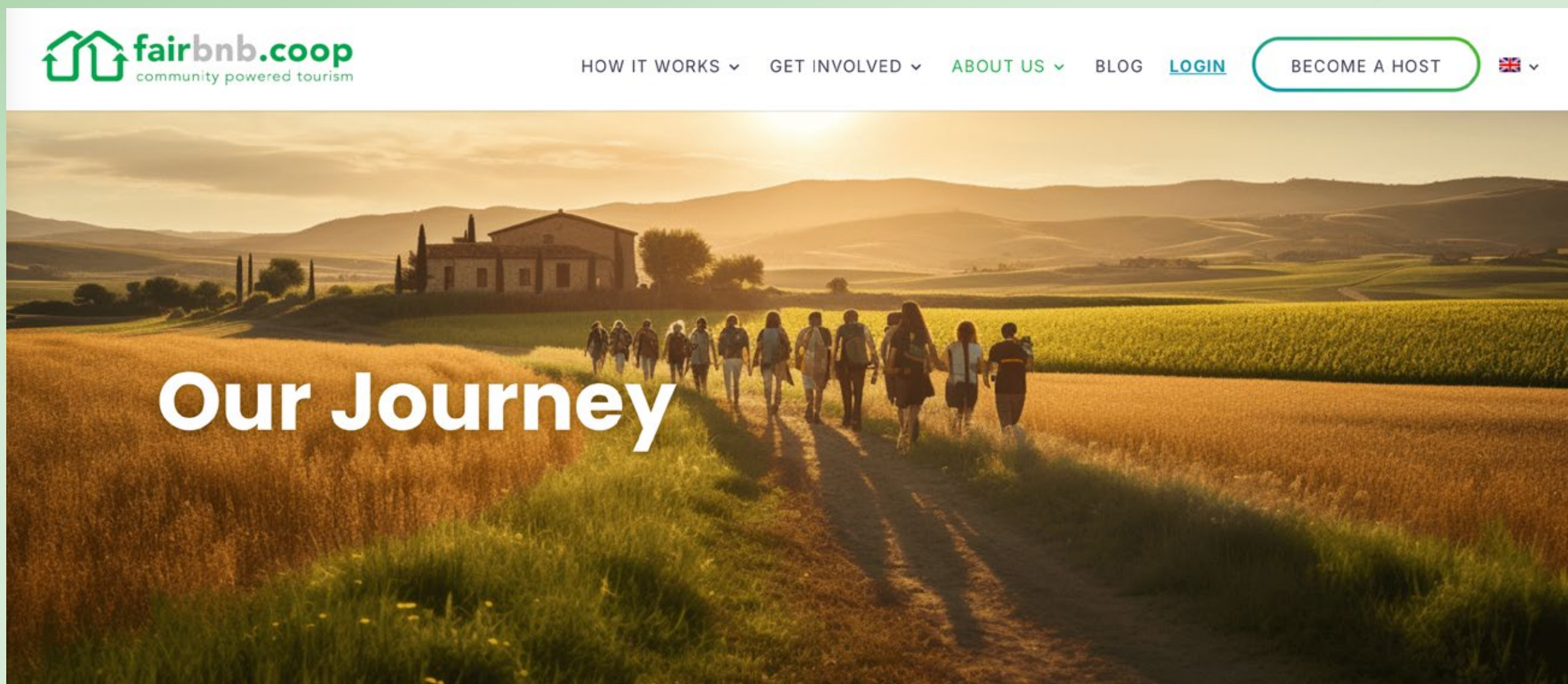
Ciekawym przykładem jest też FairBNB Coop – europejska alternatywa dla AIRbnb, która działa na zasadach spółdzielczych, wspierając lokalne społeczności zamiast globalnych korporacji. To pokazuje, że model spółdzielczy może sprawdzać się nawet w branżach zdominowanych przez duże firmy technologiczne.

Międzynarodowy Rok Spółdzielczości to nie tylko symboliczne wyróżnienie, ale też konkretne działania, takie jak globalne konferencje, kampanie edukacyjne. Wszystko po to, by pokazać, że spółdzielczość może być odpowiedzią na wyzwania współczesnej gospodarki.

Jednym z najciekawszych trendów jest digitalizacja spółdzielni. Na przykład w Hiszpanii popularność zdobywa Mondragon, który od lat pokazuje, jak nowoczesne technologie mogą wspierać rozwój spółdzielni. Również w Kanadzie i Skandynawii coraz więcej spółdzielni inwestuje w narzędzia cyfrowe, ułatwiające zarządzanie i komunikację między członkami.

W Polsce spółdzielnie wciąż odgrywają ważną rolę, choć muszą mierzyć się z wieloma wyzwaniami. Spółdzielnie mieszkaniowe inwestują w nowoczesne technologie zarządzania nieruchomościami. Konferencje takie jak TokenTech przyciągają zarządców z całej Polski, prezentując nowe sposoby na poprawę efektywności i komfortu mieszkańców. Wzrost zainteresowania ekologicznymi





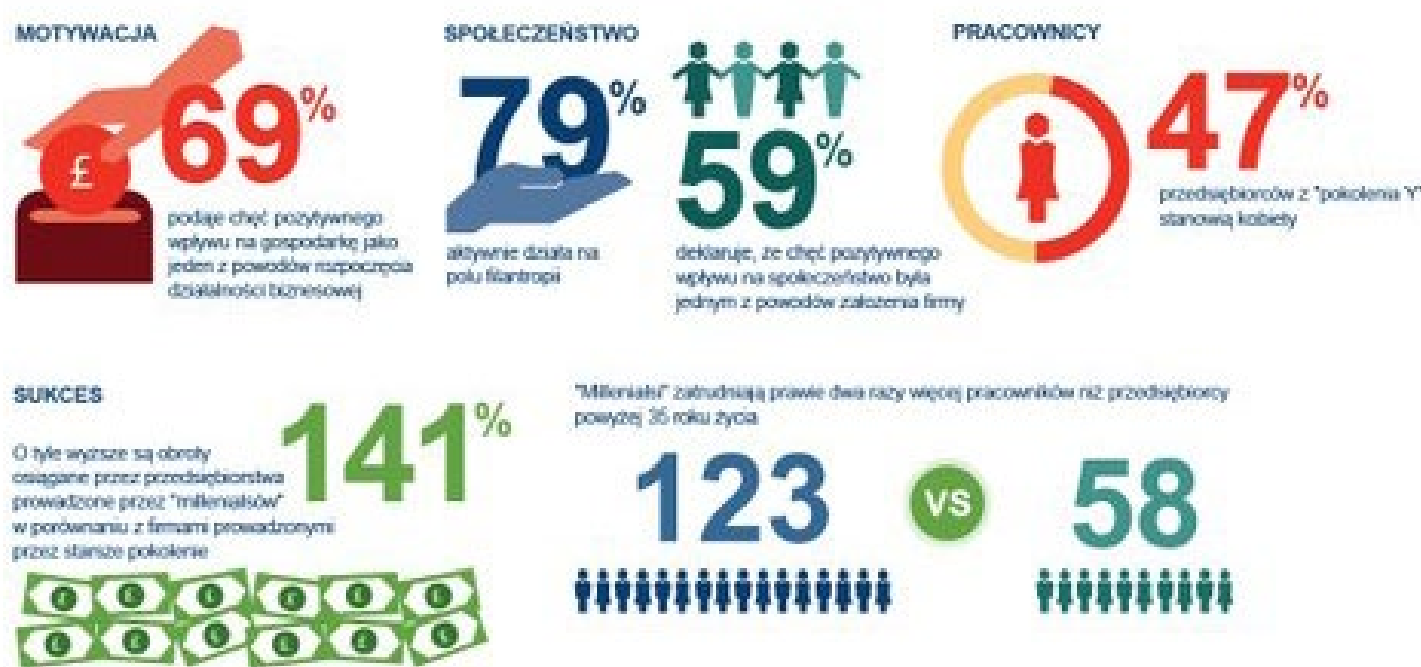
rozwiązaniami powoduje, że spółdzielnie coraz częściej inwestują w odnawialne źródła energii i inteligentne systemy zarządzania budynkami.

A czy spółdzielczość jest atrakcyjna dla młodych – mimo, że nasze badania pokazały, że ta grupa ma do niej stosunek ambiwalentny?

go jak właśnie sposób na wspólne korzystanie z pewnych zasobów bez konieczności ich posiadania. Również ekonomia współdzielenia paczkomatów może zmienić przyszłość logistyki w Polsce.

## Millenialsi bardziej zaangażowani społecznie niż starsze pokolenia przedsiębiorców

Profil przedsiębiorcy z "pokolenia Y"



ŹRÓDŁO  
Statystyki zaprezentowane na tej infografice pochodzą z raportu pt. "Essence of Entrepreneur", opublikowanego przez bank HSBC. Raport prezentuje wyniki badania opinii przeprowadzonego na 2800 przedsiębiorców z Francji, Niemiec, Hongkongu, Chin, Arabii Saudyjskiej, Zjednoczonych Emiratów Arabskich, Wielkiej Brytanii i Stanów Zjednoczonych. Badanie zostało przeprowadzone w okresie sierpień-wrzesień 2015.

HSBC

Gdyby się przyjrzeć temu jak funkcjonuje współczesny świat, to młode pokolenie ceni sobie bardzo współdzielenie – Netflix, Spotify, Panek czy AIRbnb to nic inne-

## Młodzi cenią sobie transparentność

Młode pokolenie ceni również współpracę, transparentność i działania na rzecz społeczności, a te wartości idealnie wpisują się w model spółdzielczy. Badania pokazują, że 65% młodych konsumentów chętniej wybiera firmy, które angażują się w sprawy społeczne, a 59% młodych przedsiębiorców deklaruje, że chęć pozytywnego wpływu na społeczeństwo była jednym z powodów założenia firmy.

W Polsce spółdzielnie wciąż odgrywają ważną rolę, choć muszą mierzyć się z wieloma wyzwaniami.



## A new concept of tourism: together it's possible

Fairbnb.coop gives both travellers and locals the opportunity to participate in a more **responsible and sustainable tourism model** by supporting social and ecological projects for the local communities.

Dzięki nowym technologiom, świadomemu podejściu do biznesu i rosnącemu zaangażowaniu młodego pokolenia, spółdzielnie mogą stać się jeszcze silniejszym filarem gospodarki – zarówno w Polsce, jak i na świecie. Rok 2025 może być punktem zwrotnym, w którym spółdzielczość na nowo udowodni swoją wartość.

Jedno jest pewne – spółdzielczość się zmienia, ale jej wartości pozostają aktualne. A to właśnie one sprawiają, że ten model gospodarczy wciąż ma przed sobą obiecującą przyszłość. ●





# Choć burza huczy wkoło nas



**Michał Jurek**

Dyrektor Departamentu Monitorowania  
Ryzyka i Restrukturyzacji IPS-SGB

Niniejszy numer „Banku spółdzielczego” poświęcono spółdzielczości. Warto przypomnieć sobie jej podstawy, zwłaszcza że Organizacja Narodów Zjednoczonych obwołała 2025 rok Międzynarodowym Rokiem Spółdzielczości, pod hasłem „Spółdzielnie budują lepszy świat”. Podkreśla ono znaczenie spółdzielni w zapewnieniu sprawiedliwego i społecznie zrównoważonego rozwoju. Obchody organizowane są już po raz drugi – pierwszy raz miało to miejsce w 2012 roku. Organizacja Narodów Zjednoczonych wskazuje w ten sposób na znaczenie, jakie rozwój ruchu spółdzielczego ma dla budowania lepszej przyszłości ludzi i społeczeństw.

Ruch spółdzielczy ewoluował w trakcie minionych lat, dostosowując się do zmieniających się warunków. Zmianom ulegały też regulujące go unormowania prawne, odzwierciedlając dokonujące się przemiany ustrojowe.

Jak na ogół wiadomo, zorganizowane inicjatywy spółdzielcze zaczęły powstawać już w XIX wieku. Początkowo głównym impulsem ich tworzenia była chęć wzajemnej pomocy, zaspokojenia potrzeb danej społeczności i organizacji wspólnej pracy. Dawało to robotnikom możliwość bardziej sprawiedliwego podziału owoców ich pracy w warunkach szybko rozwijającej się gospodarki kapitalistycznej. Jak grzyby po deszczu zaczęły więc wyrastać spółdzielnie rolnicze, przetwórcze, producenckie. Stąd już był tylko krok do stworzenia zrzeszeń oszczędnościowo-pożyczkowych, w których z pozyskanych wkładów udzielano swoim członkom kredytów, minimalizując w ten sposób ryzyko braku zwrotu wypłaconych środków.

## Ruch spółdzielczy ewoluował

w trakcie minionych lat, dostosowując się do zmieniających się warunków. Zmianom ulegały też regulujące go unormowania prawne, odzwierciedlając dokonujące się przemiany ustrojowe. Ale wszak nie o historii spółdzielczości ma traktować niniejszy felieton. Chodzi raczej o identyfikację tych wartości i zasad, które oparły się upływowi czasu i wciąż przesądzają o swoistości spółdzielni jako formy organizowania działalności ludzkiej.

Istotą spółdzielczości jest integrowanie lokalnych społeczności wokół wspólnego celu. To jest właśnie główną przyczyną, dla której ludzie decydują się podjąć wspólny wysiłek, tak, by wspólnie w zespół działań swych moc i siłę wzmocnić, że strawestuję tekst znanej piosenki Kabaretu Starszych Panów. Wspólne działanie wymaga przy tym zgody w sprawie rozdziału pożytków powstałych wskutek tego działania. To właśnie wskutek nieporozumień na tym tle rozpadały się bowiem pierwotne spółdzielcze wspólnoty.

Rozważając wspólnotowy charakter spółdzielczości na gruncie banków spółdzielczych można chyba stwierdzić, że ich wspólnotowy charakter wynika z utrzymywania bliskich relacji z lokalnymi społecznościami i wspierania rozwoju ich członków. Banki spółdzielcze, działające blisko swoich klientów, mają







wszelkie zadatki do tego, by stać się aktywnymi liderami lokalnych społeczności i wykorzystać atut wspomnianej bliskości do budowania oraz utrzymywania więzi z klientami. Umożliwia to utrwalenie wizerunku nowoczesnych, odpowiedzialnych instytucji, dla których ważny jest nie tylko wynik finansowy, ale i dobrostan lokalnych społeczności.

A takie właśnie nastawienie jest coraz częściej oczekiwane, a wręcz wymagane przez klientów od instytucji finansowych. W tym kontekście ciekawe wydają się wyniki badania „Postawy ekologiczne Polaków”, przeprowadzonego w minionym

Nie można też zapominać, że wspólnotę tworzą również same banki spółdzielcze, jako członkowie zrzeszeń. To również stanowi realizację idei wspólnoty, w której łatwiej przetrwać trudne chwile.



Banki spółdzielcze, działające blisko swoich klientów, mają wszelkie zadatki do tego, by stać się aktywnymi liderami lokalnych społeczności i wykorzystać atut wspomnianej bliskości do budowania oraz utrzymywania więzi z klientami.

już roku na zlecenie Banku Millennium przez SW Research. Potwierdzają one wysokie wymagania klientów wobec banków z zakresu działań proekologicznych. W szczególności, aż 70% ankietowanych wskazało, że banki powinny umożliwić klientom korzystanie wyłącznie z elektronicznej wersji dokumentów, a podobny odsetek wyraził oczekiwanie preferencyjnego traktowania kredytobiorców, którzy zmodernizowali starsze domy lub wybudowali nowe, energooszczędne. Aż

połowa ankietowanych stwierdziła, że byłaby gotowa do przeniesienia podstawowego rachunku do banku wyróżniającego się w sferze dbałości o środowisko naturalne.

### Rezultaty wspomnianego badania

stanowią potwierdzenie, że prospołeczne i ekologiczne działania są już dziś kamyczkiem, który może przeważać szalę przewagi konkurencyjnej, budując zarazem społeczne zaufanie do banków. Jest to kapitałem nie do przecenienia w prowadzeniu bankowego biznesu. Pozwala bowiem nie tylko powiększyć bazę obsługiwanych klientów, ale i zbudować z nimi pewną wspólnotę interesów, rozszerzając ją następnie na pracowników i mieszkańców terenu, na którym bank działa.

To ostatnie spostrzeżenie wydaje się szczególnie ważne, zwłaszcza że to właśnie tworzenie wspólnoty znajduje się w centrum spółdzielczego DNA. Dzięki organicznej pracy na rzecz realizacji tej idei banki spółdzielcze mogą stać się prawdziwymi członkami lokalnych społeczności, współodpowiedzialnymi za ich los i byt. Daje to możliwość wyjścia daleko poza utarte schematy relacji bank-klient. Nie można też zapominać, że wspólnotę tworzą również same banki spółdzielcze, jako członkowie zrzeszeń. To również stanowi realizację idei wspólnoty, w której łatwiej przetrwać trudne chwile. I z tą myślą chciałbym pozostawić szanownych czytelników, podsumowując ją słowami znanej piosenki, której fragment dał tytuł niniejszemu felietonowi:

Choć burza huczy wkoło nas,  
Do góry wzniesmy skroń!  
Nie straszny dla nas burzy czas,  
Bo silną mamy przecież dłoń! ●





# Szczęście za jeden udział



Jacek Prześluga

Mondragon, REI, Co-op, Fonterra, Spółdzielcza Grupa Bankowa... Co łączy te marki? Idea spółdzielczości. Wszystkie mają ten sam model działania i organizacji, opierając swoją aktywność o zasady współpracy, solidarności i demokracji ekonomicznej.

Zbierając materiały do tej publikacji doszedłem do budującego wniosku: zmieniają się rynki, dynamika globalizacji i wojen systemowych osiąga swoje apogeum, a jednocześnie od półtora wieku na każdym kontynencie kwitnie alternatywa dla tradycyjnych korpo-struktur. Nie łudźmy się – niewiele jest państw takich, jak choćby Finlandia, gdzie model spółdzielczy dominuje w sektorze usług komercyjnych, finansowych i publicznych. Ale spółdzielnie w wielu krajach świata mają się całkiem nieźle, a niektóre nawet wybornie.

Żeby to docenić nie jest potrzebny Międzynarodowy Rok Spółdzielczości, choć to ważne wydarzenie. Wystarczyłoby, gdyby o spółdzielniach pamiętali twórcy prawa i umieli odpowiednio wzmacniać i promować tę formę działania. Opierając się na zasadach demokracji, wzajemnej pomocy oraz zrównoważonego rozwoju, spółdzielnie stanowią bowiem znakomity przykład, jak biznes może łączyć efektywność ekonomiczną z wartościami społecznymi. W Finlandii spółdzielcze są banki, żłobki, szkoły, szpitale, sklepy i izby porodowe. Może właśnie dlatego Finowie należą do najszczęśliwszych narodów na świecie?

## Spółdzielnia z czekanem

Recreational Equipment, Inc. (REI) to jedna z największych spółdzielni konsumenckich w USA. Sprzedają odzież sportową, sprzęt do uprawiania sportów na świeżym powietrzu i sprzęt do wspinaczki górskiej. REI sprzedaje swoją odzież i sprzęt za pośrednictwem sieci 77 sklepów, strony internetowej i katalogu wysyłkowego. Spółdzielnia jest własnością – uwaga – ponad 1,7 miliona

członków-klientów, którzy co roku otrzymują dywidendy patronackie.

W 1938 roku grupa wspinaczy wysokogórskich z północno-zachodnich stanów USA szukała sposobu, aby zdobyć bardzo wówczas pożądane szwajcarskie... czekany. Potrzebowali wysokiej jakości sprzętu, ale w pojedynkę niewiele mogli zrobić, by pokonać 5000-milową przepaść dzielącą Seattle od epicentrum europejskiej produkcji sprzętu górskiego.

Im większy sukces odniesiemy, tym więcej będziemy mogli oddać Tobie i Twojej lokalnej społeczności, stawiając zasady ponad zysk.

Aby otworzyć kanał dystrybucyjny z Europy do USA, grupa 23 wspinaczy z Seattle pod przewodnictwem Lloyda Andersona założyła małą spółdzielnię. Jej celem był import czekanów na potrzeby spółdzielców.

Po zapłaceniu skromnej, jednorazowej opłaty członkowskiej klienci stawali się właścicielami spółdzielni i otrzymywali procent od kwoty, którą wydali na towary każdego roku. Procent ten ustalany był na podstawie rocznego całkowitego zysku spółdzielni. Zorganizowana w ten sposób REI





reprezentowała śmiały na owe czasy eksperyment w branży detalicznej: przedsiębiorstwo o egalitarnej perspektywie, realizujące – jak mówiono – socjalistyczne, utopijne cele, które były wyraźnie nie na miejscu w szybko zmieniającym się, nastawionym na zysk świecie handlu detalicznego.

Przeistoczenie się REI w jedną z największych spółdzielni konsumenckich w Stanach i jednego z największych sprzedawców detalicznych był powolnym, stopniowym procesem. Celem nie było jednak stworzenie kwitnącej sieci punktów sprzedaży detalicznej, ale zbudowanie instrumentu, by wspinacze z Seattle mogli nabyć najnowocześniejszy europejski sprzęt wspinaczkowy w najlepszych możliwych cenach.

### Patent na biznes

W 1953 r. spółdzielnia REI zatrudniła pierwszego pracownika na pełen etat do zarządzania jedynym sklepem. Osiągał on wówczas roczne obroty w wysokości 72 000 USD, a jego zarząd przypadł młodemu lokalnemu entuzjaście wspinaczki Jimowi Whittakerowi.

Zaangażowanie Whittakera, przy okazji – zdobywcy Mount Everestu – w działalność REI zapoczątkowało nową erę w historii spółdzielni. Przez lata dywi-

Mondragon – dzisiaj już działająca jako federacja hiszpańskich spółdzielni – prowadzi obecnie 257 własnych firm i organizacji biznesowych, zatrudniając ponad 74 tysiące osób. Specjalizują się w finansach, handlu detalicznym, przemyśle i edukacji.

Spółdzielnie Mondragon łączy humanistyczna wizja biznesu i solidarności oraz wspólna kultura prowadzenia interesów. Te ramy kultury biznesowej zostały skonstruowane

## Największe spółdzielnie na świecie udowadniają, że można łączyć sukces finansowy z wartościami społecznymi.



## Spółdzielczość to sprawdzony model biznesowy, który od półtora wieku kwitnie na całym świecie – niezależnie od rynkowych zawirowań.

dendy patronackie wzrosły z 5 do 12%, a sprzedaż rosła w tempie 26% rocznie, osiągając w roku 1982 ponad 72 mln dolarów. Zyski spółdzielni wynosiły wówczas skromne 9 milionów dolarów, z czego większość została podzielona między 465 tys. udziałowców spółdzielni.

W 1994 r. spółdzielnia REI prowadziła już 40 sklepów w osiemnastu stanach, generując 432 mln USD sprzedaży, i była szóstym co do wielkości sprzedawcą odzieży sportowej w Stanach Zjednoczonych. Pod koniec stulecia spółdzielnia odnosiła liczne sukcesy i... znaczące porażki, jak nieudana próba podbicia rynku japońskiego, gdzie idea spółdzielczości kompletnie nie chciała się przebić. Co roku REI flirtuje jednak z poziomem 1 miliarda dolarów sprzedaży, dając satysfakcję biznesową niemal dwu milionom swoich udziałowców.

### Dobrze znajome cele

Inny spółdzielczy gigant to Mondragon Corporation – spółdzielnia z Hiszpanii, założona w mieście Mondragon w 1956 roku przez absolwentów lokalnej szkoły technicznej. Namówieni przez miejscowego księdza zajęli się produkcją grzejników naftowych. Dzisiaj to dziesiąta pod względem wielkości obrotów hiszpańska firma i jedna z najważniejszych grup biznesowych w Kraju Basków.

w oparciu o 10 Podstawowych Zasad Współpracy Mondragona: Otwarta Karta Wstępu, Organizacja Demokratyczna, Suwerenność Pracy, Instrumentalna i Podrzędna Natura Kapitału, Zarządzanie Partycypacyjne, Solidarność Płatnicza, Współdziałanie, Transformacja Społeczna, Uniwersalizm i Edukacja. Filozofia biznesu Mondragona oparta została o kilka trafnie dobranych celów. Skądś je chyba znamy...

Są to: ukierunkowanie na klienta, innowacyjność i rozwój, zyskowność, współpraca w grupie pracowników i zaangażowanie w działalność lokalnych społeczności.

### Jesteśmy inni

Tak przedstawiają się członkowie Co-op – jednej z największych spółdzielni konsumenckich na świecie, należącej do 5 milionów członków. Piszą o sobie: Nie jesteśmy własnością garstki bogatych, jesteśmy Waszą własnością. Im większy sukces odnieśliśmy, tym więcej będziemy mogli oddać Tobie i Twojej lokalnej społeczności, stawiając zasady ponad zysk.

The Co-operative Group to wiodący w Wielkiej Brytanii dostawca żywności, usług pogrzebowych, główny ubezpieczyciel i szybko rozwijająca się firma świadcząca usługi prawne. Zatrudnia prawie 70 tysięcy osób, a wywodzi się ze spółdzielni konsumenckich założonych przez pionierów ruchu spółdzielczego z Rochdale w 1844 roku.

Sklepy Co-op szybko zyskały popularność, ►





a sama spółdzielnia przez dekady przeszła liczne przeobrażenia, stając się wzorem działania i gospodarczej metamorfozy dla wielu spółdzielców z krajów Zjednoczonego Królestwa. Spółdzielnia zajmowała się produkcją... wszystkiego. Herbatników, butów, mydła, czekolady, wina i tekstyliów, uruchomiła własną linię żeglugową, wielobranżowe sklepy i hurtownie, a także przetwórnice mięsne specjalizujące się w chorizo.

Co-op to dziś nie tylko duża sieć sklepów, ale także duża struktura wsparcia społecznego, organizująca loterie obywatelskie i akcje charytatywne, świadcząca bezpłatne usługi prawne, prowadząca akademię dla młodzieży i własną fundację, finansująca młode starty, organizująca koncerty i zbiórki żywności. Wspierają aż 36 tysięcy lokalnych projektów społecznościowych!

Kto może zostać spółdzielcą w Coop? Każdy, kto wpłaci należność za 1 udział w wysokości... 1 funta. Udziałowcy zyskują niższe ceny w sklepach, specjalne oferty, zniżki na usługi prawne, rozrywkowe i... pogrzebowe.

Dziś Co-op to największa na świecie spółdzielnia konsumencka licząca ponad 5 milionów członków. Grupa ma 85% udziałów w spółdzielczym handlu detalicznym artykułami spożywczymi w Wielkiej Brytanii. W roku 2023 osiągnęła przychód w wysokości 11,3 mld funtów.

### Najwięksi dają przykład

Dzięki zastosowaniu demokratycznych metod zarządzania, inwestowaniu w kapitał ludzki oraz dbałości o lokalne społeczności, spółdzielnie mogą stanowić doskonały przykład efektywności i stabilności w zmiennym środowisku gospodarczym. W epoce szybkich zmian technologicznych i globalnej konkurencji, spółdzielczość oferuje proste i skuteczne rozwiązania: demokratyczne podejmowanie decyzji, większą odporność na kryzysy oraz głębsze zakorzenienie w lokalnych społecznościach. Daje to możliwość nie tylko generowania zysków, co widać na trzech przedstawionych powyżej przykładach, ale również budowania bardziej sprawiedliwych i zrównoważonych systemów ekonomicznych, w których sukces mierzony jest także poprawą jakości życia.

Demokracja, współpraca i solidarność to fundamenty spółdzielczości, które sprawiają, że jest odporna na kryzysy i korzystna dla lokalnych społeczności.

W tym kontekście ogłoszenie przez ONZ roku 2025 rokiem spółdzielczości stanowi wyraz uznania dla modeli opartych na współpracy, solidarności i demokracji ekonomicznej. Przykłady największych spółdzielni na świecie, takich jak Mondragon, Co-op czy REI pokazują, że idea spółdzielczości ma potencjał dobrze służący transformacji współczesnych

Jednorazowa wpłata za udział w spółdzielni może otworzyć drzwi do stabilności, rozwoju i korzyści dla milionów ludzi na całym świecie.

gospodarek. W krajach takich jak Niemcy, Austria czy kraje skandynawskie, organizacje oparte na modelach spółdzielczych od lat cieszą się zaufaniem klientów, oferując usługi bankowe, handlowe, ubezpieczeniowe i inwestycyjne zgodne z zasadami społecznej odpowiedzialności.

Ale tam, jakby nieco na przekór polskim realiom, wkładając 1 funta, euro czy dolara do wspólnej kasy, udziałowiec spółdzielni uzyskuje bardzo wymierne profity, gwarantowane silnymi regulacjami prawa i dekadami dobrych praktyk. Pod tym względem międzynarodowy rok spółdzielczości i związane z nim apele o wsparcie dla spółdzielni to dla nas ciągle duże wyzwanie. ●





# Samorząd spółdzielczy w Polsce

## – rola i wyzwania



### Klementyna Zygarowska-Tomza

Redaktor naczelna Miesięcznika Spółdzielczego  
„Tęcza Polska”

Polska spółdzielczość to wciąż liczący się potencjał organizacyjny i gospodarczy, na który łącznie składa się prawie 9 tys. podmiotów działających w kilkunastu branżach. Niemal 40% z tej liczby stanowią spółdzielnie mieszkaniowe. Pozostałe branże - w tym banki spółdzielcze, „Społem”, spółdzielnie rolnicze, socjalne, energetyczne itd. - tworzą szeroką panoramę ruchu spółdzielczego. Legitymuje się on w naszym kraju ponad 200-letnią tradycją i wciąż odwołuje się do międzynarodowych zasad spółdzielczych, w tym demokratycznego uczestnictwa członków i troski o społeczność lokalną.

**Z**ródłem tego społeczno-gospodarczego ruchu, który w dzisiejszej post-neo-liberalnej rzeczywistości zaczyna cieszyć się coraz większym zainteresowaniem, są idee samopomocy i samoorganizacji społecznej wywodzące się od myślicieli z przełomu XVIII i XIX wieku takich jak Robert Owen czy Charles Fourier. Obaj, obdarzeni niezwykłymi zdolnościami organizacyjnymi i charyzmą, stworzyli niezależne, samowystarczalne wspólnoty ludzi pracy. Zapewniały one członkom pakiet przywilejów i usług, które były nie do pomyślenia w typowych kapitalistycznych przedsiębiorstwach tamtego czasu. W Owenowskiej fabryce New Larnak robotnicy otrzymywali pobory także w czasie przestoju w produkcji, mieli własne przedszkole, szkołę, darmową opiekę zdrowotną. Fourier projektował całe posiadłości (fałanstery), których mieszkańcy tworzyli dobrowolne zrzeszenia ekonomiczno-rolnicze gospodarujące wspólnie. Miały one nie tylko zapewnić swoim członkom godny byt, ale także harmonijny rozwój społeczny i duchowy. Echem tych europejskich utopii było „Rolnicze Towarzystwo Wspólnego Ratowania się w Nieszczęściach”,

założone w 1816 roku w Hrubieszowie przez Stanisława Staszica. Jego powstanie uważa się dziś za początek ruchu spółdzielczego na ziemiach polskich. Start światowej spółdzielczości datuje się na 1844 rok - wraz z założeniem przez tkaczy z Rochdale „Stowarzyszenia Sprawiedliwych Pionierów”.

### Od początku XX wieku spółdzielnie

mogły liczyć na wsparcie postępowych działaczy społecznych i intelektualistów, które z czasem przyjęło różne formy instytucjonalne. Najpierw były to niewielkie, ale wpływowe stowarzyszenia, np. powstałe w 1906 r. Towarzystwo Kooperatystów, następnie bardziej wyspecjalizowane związki spółdzielcze. Po odzyskaniu niepodległości, na mocy Ustawy o spółdzielniach z 20 października 1920 roku, powołano Radę Spółdzielczą, która miała być łącznikiem pomiędzy spółdzielczością a rządem. Po II wojnie światowej jej funkcję przejął powstały w 1948 roku Centralny Związek Spółdzielczy ze swoim organem wykonawczym - Naczelną Radą Spółdzielczą. W 1995 roku, już w nowej rzeczywistości ustrojowej i gospodarczej, I Kongres Spółdzielczości zdecydował o powołaniu Krajowej Rady Spółdzielczej, która obecnie jest nadrzędną organizacją samorządu spółdzielczego w Polsce. – Nasze zadania reguluje art. 259 Prawa spółdzielczego - mówi Mieczysław Grodzki prezes Zarządu Krajowej Rady Spółdzielczej - jesteśmy więc organizacją działającą z mocy ustawy, o ściśle określonych zadaniach. Przed wszystkim reprezentujemy ruch spółdzielczy wobec Państwa Polskiego, a także polską ▶

Siedziba Krajowej Rady Spółdzielczej w Warszawie  
- Dom pod Orłami z 1917 roku, wybudowany jako siedziba Banku  
Towarzystw Spółdzielczych S.A.





spółdzielczość wobec analogicznych struktur europejskich i światowych oraz międzynarodowych organizacji spółdzielczych, takich jak International Cooperative Alliance, International Cooperative Agriculture Organisation, International Cooperative Banking Association i Cooperatives Europe. Ważnym zadaniem jest nadzór nad wypełnianiem przez spółdzielnie obowiązku lustracyjnego, szkolenie lustratorów i nadawanie uprawnień lustracyjnych. Monitorujemy stan spół-

o średnich przedsiębiorstwach, co w rezultacie mogło ograniczyć im dostęp do niektórych funduszy europejskich. Spółdzielnie rolnicze

## Spółdzielczość w swojej istocie nigdy nie kierowała się zasadą maksymalizacji zysków, przeciwnie - podejmowała wiele istotnych zadań społecznych.

dzielczości w Polsce, warunki i kierunki jej rozwoju, występujemy we wszelkich sprawach, które mają wpływ na funkcjonowanie spółdzielni. To niezwykle istotne - pamiętajmy, że polskie spółdzielnie to w znacznej mierze małe i średnie firmy ze 100% polskim kapitałem. Działają w warunkach konkurencji znacznie silniejszych podmiotów, zmagają się z różnymi niedoborami, a często także z brakiem oczekiwanego zrozumienia i wsparcia ze strony władz.

### Spółdzielczość, która w swej istocie

nigdy nie kierowała się zasadą maksymalizacji zysków, przeciwnie - podejmowała wiele istotnych zadań społecznych (np. rehabilitacja poprzez pracę w spółdzielniach inwalidów, działalność społeczno-kulturalna spółdzielni mieszkaniowych i spółdzielni w środowisku wiejskim) – nadal traktowana jest jak typowy uczestnik rynkowego wyścigu po zysk. Postrzeganie spółdzielczości jako inicjatywy z obszaru ekonomii społecznej to kwestia ostatnich kilku lat. Niestety, wiele wartościowych spółdzielni nie doczekało tego czasu. Krajowa Rada Spółdzielcza poprzez swoje wystąpienia stara się tak wpływać na kształt przepisów, aby ruch spółdzielczy mógł się rozwijać i nie wytracał swojego potencjału.

Tylko w ubiegłym roku dzięki wsparciu Krajowej Rady Spółdzielczej udało się m.in. zapobiec wyłączeniu banków spółdzielczych z kategorii mikro, małych

Towarzystwo Kooperatystów, zarejestrowane w 1906 r. z inicjatywy filozofa i teoretyka spółdzielczości Edwarda Abramowskiego, gromadziło intelektualistów, działaczy społecznych, polityków i przedsiębiorców, którzy chcieli rozwijać kooperatyzm na ziemiach polskich. Miało to, oczywiście, swój wymiar patriotyczny - gdyż propagowanie wspólnotowych inicjatyw gospodarczych dawało ludności polskiej niezależność i potencjał ekonomiczny. Dobrze wiedzieli o tym tacy członkowie Towarzystwa jak ksiądz Wacław Błaziński, który w 1902 r. założył w Liskowie pierwszą spółdzielnię „Gospodarz”. W ciągu trzech dekad wykiełkowało z tej inicjatywy wzorowa wieś spółdzielcza, będąca w późniejszych latach dumą II RP. Współzałożycielem Towarzystwa był Stanisław Wojciechowski, od 1922 roku prezydent Rzeczypospolitej Polskiej. Aktywnie udzielał się też Stefan Żeromski - to właśnie on wymyślił nazwę „Społem” dla tygodnika wydawanego przez kooperatystów od 1906 roku. Towarzystwo, jak czytamy w odezwie programowej, dążyło do inicjowania „stowarzyszeń spożywczych, spółek rolnych włościńskich, kas wzajemnej pomocy i ubezpieczenia oraz wszelkich innych zrzeszeń, gdzie zasada współdziałania i samopomocy znaleźć może zastosowanie życiowe”.

Towarzystwo Kooperatystów działało do wybuchu II wojny światowej, dając podstawy teoretyczne rozwoju ruchu spółdzielczego w okresie dwudziestolecia.



Spółdzielnie mieszkaniowe to jedna z najliczniejszych form spółdzielczości, zapewniająca milionom ludzi dostęp do mieszkań i lepszą jakość życia.

## W kraju funkcjonuje prawie 9 tys. podmiotów działających w kilkunastu branżach mających spółdzielcze korzenie.

zostały dopisane do katalogu podmiotów uprawnionych do korzystania z odszkodowań w ramach Funduszu Ochrony Rolnictwa. Dzięki interwencji KRS uzyskały też dopłaty do zbóż w czasie ubiegłorocznego kryzysu związanego z napływem taniego ziarna z Ukrainy, a niektóre z nich mogły skorzystać z pomocy dla poszkodowanych w powodzi – dla kilku Rolniczych Spółdzielni Produkcyjnych z Dolnego Śląska i Opolszczyzny było to być albo nie być. Wciąż prowadzone są działania na rzecz wsparcia spółdzielni mieszkaniowych m.in. w sprawie regulacji praw własności gruntów, rozwoju spółdzielczego budownictwa społecznego, promowane są również spółdzielnie uczniowskie.

### Międzynarodowy Rok Spółdzielczości

jest dobrą okazją, by takich działań było więcej. Ponieważ ONZ zachęca rządy państw członkowskich do podejmowania pro-spółdzielczych inicjatyw, organizacje spółdzielcze - w tym Krajowa Rada Spółdzielcza - będą szczególnie aktywnie działać, by spółdzielcza forma gospodarowania mogła funkcjonować w sprzyjającym otoczeniu prawnym. ●





# Międzynarodowy rok spółdzielczości

## KZBS z nowymi projektami



**Aleksandra Rączkiewicz**

Krajowy Związek Banków Spółdzielczych

W czerwcu 2024 roku Zgromadzenie Ogólne ONZ zdecydowało o ogłoszeniu roku 2025 Międzynarodowym Rokiem Spółdzielczości. Hasło przewodnie obchodów brzmi: „Spółdzielnie budują lepszy świat”. Celem wydarzenia jest uwypuklenie znaczenia modelu spółdzielczego w kształtowaniu bardziej sprawiedliwego i zrównoważonego społeczeństwa.

Krajowy Związek Banków Spółdzielczych w pełni popiera inicjatywę ONZ i potrzebę podkreślenia ważnych funkcji społecznych realizowanych przez spółdzielnie, w tym banki spółdzielcze, we współczesnym świecie. KZBS w ramach Międzynarodowego Roku Spółdzielczości zaplanował różnego typu działania.

- W 2025 roku „Głos Banków Spółdzielczych” jest udostępniony wszystkim zainteresowanym nieodpłatnie, w otwartym dostępie. W każdym wydaniu znajduje się rubryka z materiałami prezentującymi spółdzielczość na świecie.

W numerze 1/2025 prof. Małgorzata Iwanicz-Drozdowska, prezes Zarządu KZBS zachęca do wzięcia udziału w dyskusji na temat korzyści dla członków banków spółdzielczych. Kontynuacją tego tematu jest artykuł autorstwa Michała Krakowiaka, doradcy prezesa Zarządu KZBS opracowany przy konsultacji prawnej z mec. Małgorzatą Cichosz i mec. Karolem Bernatem pt. Jak banki spółdzielcze mogą pozyskiwać członków.

- Na stronie internetowej KZBS jest dostępna i na bieżąco aktualizowana zakładka dedykowana treściom związanym z tematyką Międzynarodowego Roku Spółdzielczości:

## GŁOS BANKÓW SPÓŁDZIELCZYCH

Nr 1 2025 (styczeń-luty 2025) ■ ISSN 1233-345X

**Siła wspólnoty,  
gwarancja przyszłości.**

**Tarcze stabilności i rozwoju  
bankowości spółdzielczej**



### Integracja i wizerunek

- Głos Banków Spółdzielczych
- Międzynarodowy Rok Spółdzielczości 2025
- Rok Edukacji Ekonomicznej 2024
- Pieniądz Liga Biznesu
- Kawa i KZBS
- Konkurs KZBS
- Czerwiec z Bankiem Spółdzielczym
- Konferencja KZBS pod patronatem NBP
- ZUS: Bezpieczni, zdrowi, bezpieczni
- Publika i Maszyna Cyberbezpieczeństwa
- Bezpieczkowe Kino Objazdowe

### Międzynarodowy Rok Spółdzielczości 2025

- 14 sierpnia 2025  
„Głos Banków Spółdzielczych” w otwartym dostępie w Międzynarodowym Roku Spółdzielczości 2025
- 14 sierpnia 2025  
Rok 2025 Międzynarodowym Rokiem Spółdzielczości - inicjatywy KZBS  
W czerwcu 2024 roku Zgromadzenie Ogólne Organizacji Narodów Zjednoczonych podjęło decyzję o ustanowieniu roku 2025 Międzynarodowym Rokiem Spółdzielczości. Tematem przewodnim obchodów jest hasło: „Spółdzielnie budują lepszy świat”. Ktoś nie ma na celu podkreślenie istotnej roli, jaką model spółdzielczy odgrywa w budowaniu bardziej sprawiedliwego i zrównoważonego społeczeństwa.
- 07 sierpnia 2025  
GBS: Rok 2025 Międzynarodowym Rokiem Spółdzielczości  
W czerwcu 2024 roku Zgromadzenie Ogólne Organizacji Narodów Zjednoczonych podjęło decyzję o ustanowieniu roku 2025 Międzynarodowym Rokiem Spółdzielczości. Jest to druga tego typu inicjatywa w historii, poprzednią miała miejsce w 2012 roku. Tematem przewodnim obchodów w 2025 roku będzie hasło: „Spółdzielnie budują lepszy świat”. Ktoś nie ma na celu podkreślenie istotnej roli, jaką model spółdzielczy odgrywa w budowaniu bardziej sprawiedliwego i zrównoważonego społeczeństwa oraz we wdrażaniu Celów Zrównoważonego Rozwoju (SDG) do 2030 roku.
- 07 sierpnia 2025  
Gwiazdy Spółdzielczości Bankowej 2024 (wyróżnienia z okazji MRS 2025)  
W dniu 28 listopada 2024 r. w Narodowym Banku Polskim w Warszawie przyznano Gwiazdy Spółdzielczości Bankowej.

- KZBS opracuje dwie infografiki do wykorzystania w mediach społecznościowych oraz na stronach internetowych. Pierwsza z infografik została już opublikowana i trafiła do banków spółdzielczych. Dotyczy ona spółdzielczości bankowej, ze szczególnym uwzględnieniem Polski. Poruszono w niej tematy takie jak: istota spółdzielczości i jej zasady, rola banków spółdzielczych ▶





w Polsce i na świecie, ich specyfika oraz misja społeczna. Infografika przedstawia również kluczowe dane statystyczne dotyczące bankowości spółdzielczej, w tym liczbę instytucji, ich strukturę organizacyjną oraz różnice pomiędzy bankami spółdzielczymi a SKOK-ami. Szczególną uwagę zwrócono na znaczenie banków spółdzielczych dla lokalnych społeczności oraz ich rolę w budowaniu bardziej demokratycznej i zrównoważonej gospodarki. Druga z infografik będzie dotyczyła spółdzielczości bankowej zagranicą.

Spółdzielczości. Konferencja będzie poświęcona komunikacji działań prospołecznych, wykorzystaniu nowych technologii w budowaniu relacji z klientami oraz najlepszym praktykom banków spółdzielczych w zakresie zaangażowania społecznego. Uczestnicy będą mieli okazję wysłuchać wystąpień ekspertów, zapoznać się z inspirującymi case studies oraz wziąć udział w panelach dyskusyjnych.

- Promocja bankowości spółdzielczej w Europie. W nadchodzących miesiącach zostaną przygotowane i udostępnione nagrania video – rozmowy z osobami reprezentującymi europejską bankowość spółdzielczą. Materiały te będą miały na celu przybliżenie kluczowych wartości i korzyści wynikających z modelu bankowości spółdzielczej.

Krajowy Związek Banków Spółdzielczych w pełni popiera inicjatywę ONZ i potrzebę podkreślenia ważnych funkcji społecznych realizowanych przez spółdzielnie, w tym banki spółdzielcze, we współczesnym świecie.

- W ramach Międzynarodowego Roku Spółdzielczości KZBS przygotował dla banków spółdzielczych specjalne wyróżnienia – „Gwiazdy Spółdzielczości Bankowej”. Pierwsze statuetki zostały wręczone 28 listopada 2024 r. w Narodowym Banku Polskim.
- Tegoroczna konferencja KZBS „Czerwiec z bankiem spółdzielczym”, która odbędzie się w dniu 10 czerwca br. w Jachrance k. Warszawy, będzie podejmowała tematykę bliską tematowi przewodniemu Międzynarodowego Roku

- Dodatkowo, do końca listopada 2025 roku KZBS będzie posługiwał się logotypem Międzynarodowego Roku Spółdzielczości w komunikacji o wskazanych powyżej inicjatywach i w innych materiałach, aby włączyć się w międzynarodowe obchody.

W roku, w którym wspólnie świętujemy spółdzielcze idee, życzymy Państwu dużo pomysłowości oraz wytrwałości w propagowaniu i popularyzowaniu spółdzielczego modelu bankowego! Wspólnymi siłami sprawmy, aby Międzynarodowy Rok Spółdzielczości 2025 stał się impulsem do dalszego rozwoju spółdzielczości bankowej oraz do zwiększenia jej wpływu na szczeblu krajowym i międzynarodowym. ●



Pierwsze statuetki zostały wręczone 28 listopada 2024 r. w Narodowym Banku Polskim.







# Nowe pokolenia, nowe technologie Jak zmienia się spółdzielczość?

Janusz Orłowski.

Trwająca obecnie transformacja rynku pracy to nie tylko coraz szybsze wdrażanie nowoczesnych technologii ale także zmiany zachodzące w kulturze, zachowaniach społecznych, demografii czy polityce. Oznacza to, że zmiany te dotyczą także spółdzielczych form gospodarowania.

Zdaniem prof. Piotra Płoszajskiego ze Szkoły Głównej Handlowej w Warszawie, nowe technologie zawsze miały destrukcyjny charakter ale obecne robią to jeszcze wyraźniej. Rynek przechodzi drastyczne zmiany przez bardzo szybki postęp w rozwoju nowoczesnych technologii. W efekcie całe linie produkcyjne, a nawet całe rynki powstają albo znikają w ciągu jednej chwili.

Zakłócenia technologiczne powodują, że trudno jest wyjaśniać zjawiska, które występują na rynku, za pomocą „wczorajszych” instrumentów. Jak bowiem wyjaśnić sytuację, kiedy nowa firma pojawia się na rynku, zatrudnia kilkadziesiąt osób i po połowie roku działalności osiąga wartość renomowanego przedsiębiorstwa istniejącego na rynku od kilkadziesiąt lat?

## Nowy typ konsumenta - wyzwanie dla spółdzielczości

Dawniej innowacje nie oddziaływały tak jak teraz na inne produkty. Natomiast w systemie, gdzie produkty są połączone (np. siecią internetową), innowacja powoduje konwergencję i szybszą integrację technologii. Zwłaszcza, że klienci mają znacznie szybszy dostęp do informacji i możliwości dzielenia się nimi. Wiele dawnych strategicznych założeń dzisiaj już nie działa.

Nowi klienci przejawiają zachowania charakterystyczne dla nowego typu konsumenta i jego interakcji z firmami. Taki klient doskonale zna swoją wartość, jest dobrze poinformowany.

Nowe pokolenia konsumentów stawiają także istotne wyzwania bankom. Nie porównują już banków ze sobą ale spodziewają się od nich takiej samej jakości usług, jakie oferują im ich ulubione firmy, niekoniecznie ze świata finansów.



mowany, bo dzięki szybkiemu dostępowi do zasobów Internetu ma nieograniczony dostęp do wiedzy. Oczekuje oferty ukierunkowanej na swoje potrzeby oraz kontaktu przez wybrany przez siebie kanał dostępu.

Wszystkie te czynniki sprawiają, że bardzo trudno dzisiaj trafnie przewidzieć przyszłość spółdzielczych form gospodarowania, w tym spółdzielczości finansowej. Spółdzielczość narodziła się w naszym kraju, gdy Polska została wymazana z ówczesnych map przez zaborców. Powoływane wówczas do życia organizacje spółdzielcze nie tylko pomagały zwalczać biedę i inne niesprawiedliwości społeczne ale także przeciwstawiały się rugowaniu naszych rodaków z rodzinnej ziemi, czy też zakazowi używania języka polskiego.

Dzisiaj wiele z tych historycznych zaszczości poszło w zapomnienie. Te, które jeszcze pozostały są eliminowane zarówno przez rządy ▶





poszczególnych krajów, jak i liczne organizacje społeczne. Trudno dostępne kiedyś dla naszych rodaków kredyty są dzisiaj udzielane przez banki, firmy pożyczkowe, fin-techy, a nawet portale społecznościowe, ogłaszające swoją ofertę we wszystkich dostępnych mediach.

### Banki spółdzielcze, a przyszłość finansów

W ocenie ekspertów ciągle zmieniające się warunki konkurencyjne wymagają od banków spółdzielczych wprowadzenia zmian do ich modeli biznesowych. Ważna rola tych banków wynika nie tyle z dużej bazy obsługiwanych klientów, co możliwości dotarcia do rzeczywistej gospodarki, a zwłaszcza zapewnienia kredytów gospodarstwom domowym oraz małym i średnim przedsiębiorstwom. Warto też pamiętać, że różnorodność w bankowości może zapewnić znaczące korzyści związane ze stabilnością finansową, zarządzaniem ryzykiem systemowym oraz szybszą reakcją na kryzysy gospodarcze.

Wraz z zachodzącymi zmianami społecznymi ewoluuje także koncepcja bliskości klientów i banków spółdzielczych. Dotyczy to wpływu na zachowania klientów, a zwłaszcza możliwości korzystania z elektronicznych i mobilnych kanałów dostępu do usług bankowych.

## W ocenie ekspertów ciągle zmieniające się warunki konkurencyjne wymagają od banków spółdzielczych wprowadzenia zmian do ich modeli biznesowych.

Nie można wykluczyć, że banki spółdzielcze zdołają utrzymać swoją przewagę konkurencyjną nad firmami technologicznymi w tych obszarach działalności, w których klienci nadal będą doceniać relacje osobiste i wsparcie w zakresie doradztwa finansowego. Jednak w innych segmentach rynku zmiana warunków konkurencyjnych może być znacząca. Dlatego tak ważne jest zapewnienie przez banki spółdzielcze innowacyjnych usług finansowych.

Urodzeni w czasach popularności mediów społecznościowych i urządzeń mobilnych swobodnie poruszają się wśród tych technologii. Dla tego pokolenia serwis e-commerce firmy Amazon jest symbolem sprzedaży detalicznej. Facebook synonimem kontaktu ze znajomymi, a wszelkich porad szukają na portalu YouTube. Są przyzwyczajeni, że szybciej otrzymają odpowiedzi na interesujące ich pytania za pośrednictwem internetowego komunikatora, niż podczas tradycyjnej rozmowy. Prawie nieustanne korzystanie z szybkich i wygodnych aplikacji mobilnych stanowi część ich stylu życia.

Przedstawiciele tego pokolenia prezentują widoczną wrażliwość na ukrywanie niewygodnych treści podczas przekazów marketingowych. Wykazują mniejszą dbałość o swoją prywatność, kiedy korzystają z nowoczesnych technologii, jak chociażby płatności mobilnych lub mediów społecznościowych. Te zachowania najlepiej pokazują w jakim kierunku będą zmierzały w przyszłości trendy w obszarze zachowań konsumenckich, technologii, prywatności, bezpieczeństwa, czy pracy. Konsument nowej generacji doskonale zna swoją wartość, jest dobrze poinformowany, bo dzięki zaletom Internetu ma nieograniczony dostęp do wiedzy.

Nowe pokolenia konsumentów stawiają także istotne wyzwania bankom. Nie porównują już banków ze sobą ale spodziewają się od nich takiej samej jakości usług, jakie oferują im ich ulu-

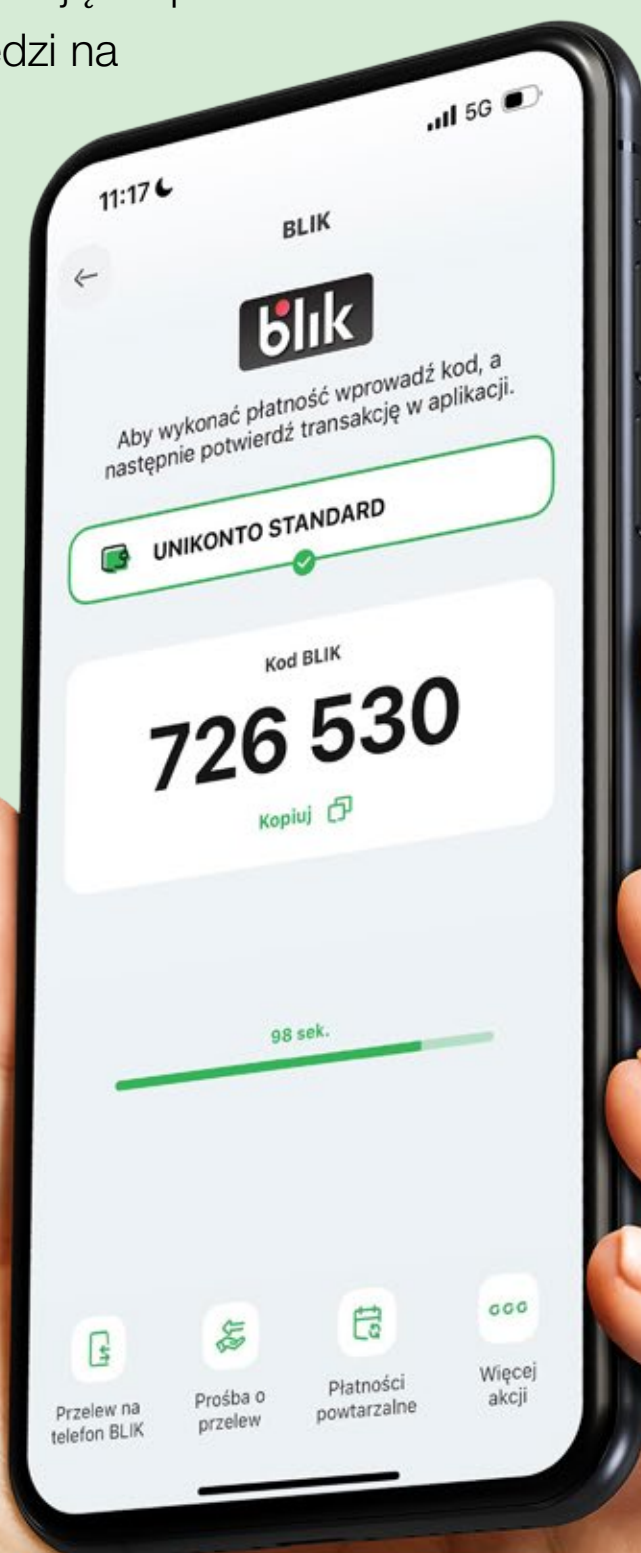
bione firmy, niekoniecznie ze świata finansów. Zamiast wizyty w oddziale preferują zdalne kanały obsługi, w których wygodnie komunikują się wtedy, kiedy tego potrzebują. Szczególnie istotnym wyzwaniem może być brak zaufania i lojalności, bo nie interesuje ich kto dostarcza im produkt, a to oznacza, że są bardziej otwarci na usługi finansowe oferowane przez firmy inne niż banki, które przyciągają ich prostymi i przejrzystymi zasadami dostępu do usług.

### Pisząc o przyszłości banków spółdzielczych

warto wrócić do tego, co powiedział swoim studentom wspomniany już prof. Piotr Płoszajski. W biznesie często nie udaje się nam przewidzieć, czy i jaka nowa technologia będzie używana albo nadużywana. Trzeba sobie jednak zdawać sprawę z tego, że twój najważniejszy przeciwnik przyjdzie prawdopodobnie spoza branży oraz że technologia, która zmieni twój model biznesowy także będzie spoza branży i najprawdopodobniej będzie wykorzystywała Internet. Warto się na przykład zastanowić nad pytaniem, co by się stało na rynku finansowym, gdyby Google zaczęło sprzedawać ubezpieczenia? Przecież oni mają nieporównywalnie więcej danych o zachowaniach klientów, zwłaszcza w przypadku ubezpieczeń komunikacyjnych, niż jakakolwiek inna firma.

Kłopot z przewidywaniem przyszłości spółdzielczych form gospodarowania polega też na tym, że model biznesowy bankowości spółdzielczej wynika ze specyficznej struktury własności oraz demokratycznych metod zarządzania. Liczy się także zasada bliskości, czyli powiązanie z terytorium oraz działanie przede wszystkim na rzecz członków spółdzielni, jak również wspieranie lokalnych społeczności, co oznacza odejście od zasady maksymalizacji zysków, charakterystycznej dla spółek prawa handlowego.

Wydaje się, że zachodzące zmiany na rynkach finansowych wpłyną w jakiś sposób także na funkcjonowanie samej spółdzielczości ale jej fundamentalne zasady pozostaną prawdopodobnie bez zmian, chociaż pewne jej elementy będą ewoluowały. ●





# Wzajemne wsparcie kluczem do sukcesu



**Andrzej Borowiak**

Rzecznik prasowy Komendanta Wojewódzkiego Policji w Poznaniu

**S**półdzielczość to fundament, na którym opiera się współczesne społeczeństwo, a jej sednem jest idea wspólnego działania, dzielenia się zasobami oraz wzajemnego wsparcia. Nie jest to jedynie model funkcjonowania przedsiębiorstw czy organizacji, ale również sposób budowania relacji międzyludzkich i instytucjonalnych. Zasady te mogą być z powodzeniem stosowane przy kształtowaniu relacji między Policją, a społecznością.

Współpraca Policji Polskiej z podmiotami zewnętrznymi stała się kluczowa ze względu na zmieniający się charakter zagrożeń, które coraz częściej mają wymiar transgraniczny. Globalizacja sprawia, że przestępczość nie zna granic, co wymaga szybkiej wymiany informacji oraz koordynacji działań z partnerami międzynarodowymi, takimi jak Europol czy Interpol. Rozwój nowoczesnych technologii, wykorzystywanych zarówno przez przestępców, jak i organy ścigania, wymusza ciągłe dostosowywanie metod operacyjnych; współpraca z firmami technologicznymi oraz instytucjami badawczymi umożliwia Policji korzystanie z najnowszych rozwiązań i narzędzi.

Polska Policja już w okresie międzywojennym należała do jednej z najlepszych organizacji na świecie.

Dodatkowo, współczesne zagrożenia są niezwykle złożone – obejmują cyberataki, przestępczość finansową, terroryzm i wiele innych form działalności przestępczej – dlatego łączenie wiedzy i zasobów różnych instytucji pozwala na skuteczniejsze ich identyfikowanie, analizowanie i neutralizowanie. Nie bez znaczenia jest także budowanie zaufania społecznego poprzez współpracę z lokalnymi społecznościami, organizacjami pozarządowymi oraz mediami, co jest kluczowe dla efektywnej prewencji i szybkiego reagowania na incydenty. W obliczu dynamicznych zmian społecznych, technologicznych i geopolitycznych, jedynie dzięki otwartej i wielopłaszczyznowej współpracy Policja może skutecznie chronić bezpieczeństwo obywateli oraz sprostać nowym wyzwaniom.

## Polska Policja na arenie międzynarodowej

Czy wiesz, że Polska Policja już w okresie międzywojennym należała do jednej z najlepszych organizacji na świecie? Polska Policja, po odzyskaniu niepodległo-

ści w 1918 roku, szybko rozpoczęła modernizację i dążyła do integracji z międzynarodowymi strukturami bezpieczeństwa. W tym kontekście kluczowe znaczenie miało przystąpienie do Międzynarodowej Organizacji Policji Kryminalnej – dzisiejszego Interpolu. Interpol (pierwotnie: Międzynarodowa Komisja Policji Kryminalnej) został powołany do życia w 1923 roku, a Polska miała okazję być jednym z państw założycielskich. Dokładnie 7 września 1923 roku, podczas inauguracyjnych prac konferencji w Wiedniu, polska służba policyjna weszła w skład grona 20 krajów, które podjęły wspólne działania na rzecz międzynarodowej wymiany informacji oraz skutecznego zwalczania przestępczości transgranicznej.

To wczesne zaangażowanie miało kluczowe znaczenie dla podnoszenia standardów pracy polskiej policji oraz budowania trwałych relacji z europejskimi i światowymi strukturami bezpieczeństwa. Ta doskonała współpraca trwa do dzisiaj.

Polska Policja aktywnie współpracuje nie tylko z Interpolem, ale także z Europolem – Europejskim Urzędem Policji, który zajmuje się zwalczaniem poważnej przestępczości międzynarodowej oraz terroryzmu w Europie. Polska nawiązała formalną współpracę z Europolem w 1999 roku, podpisując umowę operacyjną. Było to możliwe w ramach przygotowań do wejścia do Unii Europejskiej. Pełnoprawnym członkiem Europeolu Polska stała się 1 maja 2004 roku, wraz z akcesją do UE.

## Skuteczność międzynarodowej kooperacji w praktyce





W 2022 roku w Warszawie doszło do brutalnego zabójstwa. Dzięki skoordynowanej współpracy polskiej Policji z Interpolem oraz partnerami zagranicznymi, sprawca został zlokalizowany i zatrzymany w Turcji. W grudniu 2024 roku przeprowadzono jego ekstradycję do Polski. W styczniu 2025 roku Polska objęła prezydencję w Radzie Unii Europejskiej. W ramach tej roli, polska Policja zorganizowała w Wieliczce spotkanie wszystkich koordynatorów priorytetów policyjnych EMPACT (European Multidisciplinary Platform Against Criminal Threats). Celem spotkania było wypracowanie strategii działań na kolejny cykl, co podkreśla zaangażowanie polskiej Policji w koordynację unijnych działań na rzecz bezpieczeństwa. Te przykłady ilustrują skuteczność międzynarodowej współpracy polskiej Policji w zwalczaniu przestępczości oraz w kształtowaniu strategii bezpieczeństwa na poziomie europejskim.

Wzajemne wsparcie jest równie ważne, ponieważ buduje poczucie jedności i solidarności. W sytuacjach kryzysowych, takich jak klęski żywiołowe czy akty terroryzmu, współpraca oparta na wsparciu okazuje się bezcenna. Społeczność, wiedząc, że może liczyć na szybką i skuteczną pomoc Policji, zyskuje poczucie bezpieczeństwa, a służby porządkowe, korzystając z lokalnej wiedzy i zaangażowania obywateli, mogą lepiej zarządzać kryzysowymi sytuacjami. Wzajemna troska i pomoc wzmacniają więzi społeczne, co przekłada się na długoterminową stabilność i rozwój regionu.

Rozszerzając tę ideę na skalę międzynarodową, zasady spółdzielczości nabierają jeszcze większego znaczenia. W dobie globalizacji przestępczość oraz zagrożenia, takie jak terroryzm, mają charakter transgraniczny. Dlatego współpraca między służbami Policji z różnych krajów, oparta na wymianie informacji, dzieleniu się najlepszymi praktykami oraz wspólnych operacjach, jest niezbędna do skutecznego przeciwdziałania tym wyzwaniom. Wspólne inicjatywy, międzynarodowe konferencje oraz programy szkoleniowe umożliwiają budowanie globalnej sieci bezpieczeństwa, do której każdy uczestnik wnosi swoje unikalne zasoby i doświadczenia.

### Współpraca w walce z przestępczością transgraniczną

Polska Policja stoi przed szeregiem wyzwań związanych ze współpracą zarówno na poziomie krajowym, jak i międzynarodowym. Jednym z kluczowych aspektów jest walka z przestępczością transgraniczną, obejmującą handel ludźmi, przemyt narkotyków oraz cyberprzestępczość. Skuteczność w tym obszarze wymaga intensyfikacji współpracy z policjami innych państw, zwłaszcza krajów Unii Europejskiej. Polska aktywnie uczestniczy w systemie wymiany informacji, takim jak Schengen Information System (SIS) czy Europejski Nakaz Aresztowania (EAW), jednak nadal istnieje potrzeba usprawnienia procedur i zwiększenia efektywności współpracy operacyjnej.

Na poziomie krajowym jednym z największych wyzwań jest

koordynacja działań z innymi służbami, takimi jak Straż Graniczna, Służba Ochrony Państwa, Agencja Bezpieczeństwa Wewnętrznego oraz Centralne Biuro Śledcze Policji.

Współpraca Policji Polskiej z podmiotami zewnętrznymi stała się kluczowa ze względu na zmieniający się charakter zagrożeń, które coraz częściej mają wymiar transgraniczny.

Wspólne działania w zakresie przeciwdziałania zagrożeniom terrorystycznym, zwalczania zorganizowanej przestępczości oraz reagowania na sytuacje kryzysowe wymagają sprawnej komunikacji i jasno określonych kompetencji. Dodatkowo, w obliczu dynamicznie zmieniającej się sytuacji geopolitycznej, rosnące wyzwania związane z nielegalną migracją powodują konieczność ścisłej współpracy z administracją rządową oraz organizacjami międzynarodowymi.

### Nowoczesne technologie i zaufanie społeczne

Polska Policja zmagą się także z wyzwaniami w zakresie współpracy ze społeczeństwem, co jest kluczowe dla budowania zaufania i skuteczności działań prewencyjnych. W dobie rosnącej roli technologii pojawia się również potrzeba doskonalenia narzędzi informatycznych, umożliwiających sprawną wymianę informacji i analizę zagrożeń. Wszystkie te wyzwania wymagają nieustannego dostosowywania strategii działania oraz inwestowania w rozwój kadr i nowoczesnych rozwiązań technologicznych. ●





# Spółdzielczość, banki i unie kredytowe: przyszłość branży czy utopia?



**Krzysztof Swoboda**

Technical content manager w takaoto.pro

Globalne korporacje wciąż próbują zdominować rynek – to już praktycznie fakt, z którym spotykamy się w każdej sferze życia. Problem ten już dawno temu przestał dotyczyć tylko branży technologicznej i coraz mocniej daje nam się we znaki także w sektorze finansów czy usług. Na szczęście z pomocą przychodzi spółdzielczość bankowa i unie kredytowe, które łączą tradycyjne wartości z nowoczesnymi rozwiązaniami. Nie tylko przetrwały one próbę czasu, ale stale ewoluują, odpowiadając na wyzwania XXI wieku. Czy ten model może być przyszłością bankowości w Polsce i na świecie?

## Dlaczego spółdzielczość finansowa jest... sprawiedliwa?

U podstaw spółdzielczości finansowej leży zasada „jeden człowiek, jeden głos”. To fundamentalna różnica w porównaniu do tradycyjnych instytucji finansowych, gdzie siła głosu często zależy od ilości udziałów, na przykład akcji. W spółdzielniach każdy ma równe prawo do podejmowania decyzji, co demokratyzuje proces zarządzania i czyni te instytucje bardziej odpowiedzialnymi wobec społeczności, którym służą.

Model spółdzielczy jest także nierozdzielnie związany z ideą wzajemnej pomocy i solidarności – spółdzielcy nie są jedynie klientami, ale współwłaścicielami instytucji, co przekłada się na większe zaangażowanie i lojalność.

Ta unikalna struktura pozwala spółdzielniom finansowym na skuteczne łączenie celów ekonomicznych z misją społeczną, która może wyrażać się na przykład w trosce o nasze małe ojczyzny (lub jak mówimy na Śląsku – hajmaty).

Digitalizacja zmienia sposób prowadzenia biznesu niemal w każdej branży – od bankowości po handel detaliczny. Spółdzielcy muszą nadążyć za tymi trendami, inwestując w nowoczesne rozwiązania IT oraz kompetencje cyfrowe pracowników.

Banki zrzeszone w Spółdzielczej Grupie Bankowej nie tylko oferują usługi finansowe, ale również aktywnie angażują się w życie lokalnych społeczności. Jednym z przykładów ich działalności jest wspieranie małych i średnich przedsiębiorstw oraz rolników – tych, którzy stanowią fundament Polski powiatowej.

Przykładem działań celowanych w „małe wielkie ojczyzny” są też inwestycje

w projekty ekologiczne. Troska o środowisko naturalne może iść w parze z odpowiedzialnością finansową, a finansowanie instalacji fotowoltaicznych czy innych odnawialnych źródeł energii to tylko jeden z przykładów działań na rzecz zrównoważonego rozwoju.

W ten sposób banki spółdzielcze nie tylko wspierają swoich klientów, ale również przyczyniają się do budowy lepszej przyszłości dla nas wszystkich. W podobnym tonie można wypowiadać się o edukacji finansowej – to jeden z tych obszarów, gdzie Polska wciąż ma wiele do nadrobienia – według badań NBP, poziom wiedzy finansowej w Polsce jest niższy niż średnia w krajach UE<sup>1</sup>. Niewiele osób wie, jak zarządzać pieniędzmi czy świadomie dobierać usługi bankowe, a spółdzielcy wykonują tu kawał świetnej pracy, która z pewnością zaprocentuje w przyszłości.

## Demografia i technologia: nieoczywiści sojusznicy spółdzielczości

Przyjęto się twierdzić, że żyjemy w czasach digitalizacji. To prawda: usługi cyfrowe z całą pewnością zdominują zarówno bliską, jak i tę nieco dalszą przyszłość. Warto jednak spojrzeć na demografię Polski i krajów europejskich z nieco szerszej perspektywy – bo czas zdecydowanie pracuje na korzyść spółdzielców. Starzejące się społeczeństwo to nie tylko wyzwania, ale i szanse dla sektora finansowego. ▶

<sup>1</sup> <https://investthink.org/poziom-edukacji-finansowej-polakow-na-tle-innych-krajow-ue/>





Banki spółdzielcze, z ich silnym zakorzenieniem w lokalnych społecznościach, są dobrze przygotowane do obsługi starszych klientów, którzy często preferują osobisty kontakt i zindywidualizowane podejście.

To tylko niektóre z innowacji, którymi już dziś mogą pochwalić się te instytucje finansowe. Przykładowo Spółdzielcza Grupa Bankowa oferuje platformę SGB ID, która umożliwia bezpieczne i wygodne logowanie do różnych serwisów internetowych.

Każdy z nas zna osoby, które wolą załatwić ważne dla nich sprawy „w okienku”, a nie przez aplikację lub asystenta AI – być może to Twój rodzic, a może ktoś z dalszej rodziny. A za jakiś czas być może będziesz to Ty lub stary znajomy, z którym znasz się przez całe życie? To dość prawdopodobne. Szacuje się, że ponad 35% osób starszych preferuje kontakt z pracownikiem, a nie z botem do-



stępnym w aplikacji<sup>2</sup>. To ogromna grupa, która tylko czeka na instytucję gotową zaspokoić tę potrzebę.

Czy to oznacza, że bankowość spółdzielcza będzie stała daleko od cyfrowej rewolucji, a klienci mogą zapomnieć o nowoczesnych aplikacjach mobilnych i najnowszych standardach bezpieczeństwa? Oczywiście, że nie! Spółdzielcy już dziś mogą pochwalić się na tym polu licznymi innowacjami, które bez trudu mogą konkurować z tym, co mają do zaoferowania wielkie, nieraz działające w wielu państwach, instytucje prywatne. Można tu wskazać na:

- nowe funkcjonalności dostosowane do potrzeb użytkowników – od przelewów natychmiastowych po zarządzanie subskrypcjami,
- zaimplementowanie aplikacji szybkich płatności BLIK oraz dostęp do rachunków 24/7,
- bezpieczne logowanie odciskiem palca czy rozpoznawanie twarzy,
- wdrożenie standardów PSD2.

To tylko niektóre z innowacji, którymi już dziś mogą pochwalić się te instytucje finansowe. Przykładowo Spółdzielcza Grupa Bankowa oferuje platformę SGB ID,

która umożliwia bezpieczne i wygodne logowanie do różnych serwisów internetowych.

### Włączenie finansowe – nieoczywisty atut spółdzielczości

Jednym z kluczowych aspektów działalności spółdzielni finansowych jest ich wpływ na lokalne społeczności. Badania pokazują, że każde zainwestowane euro generuje nawet do 2,5 euro wartości dla lokalnej gospodarki. Skąd taka kwota?

To tak zwany „efekt mnożnikowy”, który jest wynikiem specyficznego modelu działania banków spółdzielczych. W praktyce oznacza to, że środki finansowe udostępniane przez te instytucje nie tylko wspierają pojedyncze osoby czy firmy, ale również napędzają całe lokalne ekosystemy gospodarcze.

Trzy filary, które rozwijają tutaj banki spółdzielcze, to:

- reinwestowanie zysków,
- elastyczne kredytowanie,
- napędzanie popytu.

To sprawia, że spółdzielcy nie tylko wspierają swoich klientów, ale realnie przyczyniają się do rozwoju całych społeczności. Można pokusić się o stwierdzenie, że banki te, zamiast kierować zyski do centralnych struktur czy

Polacy potrafią liczyć, a prowadzone przez nich rozrachunki jednoznacznie pokazują, że w bankach spółdzielczych mogą liczyć na naprawdę dobre warunki.

akcjonariuszy, reinwestują je w projekty lokalne, np. rozwój infrastruktury czy wsparcie pochodzących z danego obszaru firm.

Spółdzielcy wygrywają też na innych polach. Współtworzone przez nich banki zwykle:

- działają na wsiach lub w małych miasteczkach, z których instytucje prywatne często rezygnują na rzecz odległych miast czy aglomeracji – dzięki temu mieszkańcy tych regionów mają dostęp do kredytów, kont bankowych czy usług oszczędnościowych „na wyciągnięcie ręki”,
- wspierają nawet najmniejszych mikroprzedsiębiorców – co znacznie zwiększa

<sup>2</sup> <https://www.bnpparibas.pl/blog/jak-seniorzy-korzystaja-z-bankow>





sza ich szanse na rynku, ponieważ mogą na przykład zainwestować w drogi sprzęt na preferencyjnych warunkach,

- są dostępne nawet dla osób o najniższych dochodach – spółdzielcy zwykle starają się wesprzeć kredytem nawet tych, którym inne instytucje odmówiły. Dla wielu naszych rodaków to jedyna szansa na remont, zakup nowych urządzeń czy budowę domu.

Warto również wspomnieć o uniach kredytowych, które, podobnie jak banki spółdzielcze, koncentrują się na wspieraniu swoich członków. Choć często są mniejsze od instytucji, jakie skupia na przykład SGB, odgrywają istotną rolę w zapewnianiu dostępu do usług finansowych.

Ich elastyczne podejście do kredytowania sprawia, że są cennym elementem ekosystemu finansowego opartego na wartościach spółdzielczych. Przykłady takich unii można znaleźć zwłaszcza w Ameryce Północnej. Dwie najpopularniejsze instytucje tego typu to:



Model spółdzielczy jest także nierozdzielnie związany z ideą wzajemnej pomocy i solidarności – spółdzielcy nie są jedynie klientami, ale współwłaścicielami instytucji, co przekłada się na większe zaangażowanie i lojalność.

- BECU (Boeing Employees Credit Union) – oferuje konkurencyjne warunki kredytowe i wysokie oprocentowanie oszczędności. Jest otwarta dla pracowników Boeinga oraz mieszkańców stanu Waszyngton,
- Vancity – jedna z największych unii kredytowych w Kanadzie, znana z zaangażowania w zrównoważony rozwój i inwestycje w lokalne społeczności. Oferuje szeroki zakres usług finansowych, od kont bankowych po kredyty hipoteczne. Instytucja szczyci się tym, że w swoich działaniach kieruje się zasadami etycznego bankowania.

Czy to kolejna nisza, która przyjmie się w naszych polskich warunkach? Nie można wykluczyć takiego scenariusza.

Spółdzielczość to nie wynalazek „made in Poland” – zaufały im miliony osób na całym świecie

Mimo tego, że bankowość spółdzielcza często kojarzona jest stricte z Polską i z Europą, to przykłady z całego świata pokazują, że jest to trend, który może zrewolucjonizować sektor finansów. Nie wierzysz? Te dane mówią same za siebie:

- Japonia – tamtejszy JA Bank, z 52 milionami członków, stanowiącymi 40% populacji kraju, specjalizuje się w finansowaniu nowoczesnego rolnictwa, wykorzystując technologie IoT do optymalizacji produkcji rolnej.
- Stany Zjednoczone – Navy Federal Credit Union, z 13 milionami członków,

jest pionierem w wykorzystaniu biometrii głosowej w bankowości, co znacząco podnosi poziom bezpieczeństwa transakcji.

- Kenia – tamtejszy system SACCO (Savings and Credit Cooperative Organizations) obejmuje 14 milionów oszczędzających i wykorzystuje technologię blockchain do realizacji płatności mobilnych, co jest szczególnie istotne w kraju, gdzie tradycyjna, komercyjna infrastruktura bankowa jest słabo rozwinięta.

### Co przyniesie przyszłość?

Zaledwie dwie dekady temu wydawało się, że spółdzielcy zostaną wypchnięci z rynku przez prężnie rozwijające się instytucje komercyjne. Szybko okazało się, że wyścig o zaufanie klienta to nie sprint, który można wygrać, oferując mu promocyjny gadżet lub śliczną, cukierkowo opakowaną aplikację mobilną.

Polacy potrafią liczyć, a prowadzone przez nich rozrachunki jednoznacznie pokazują, że w bankach spółdzielczych mogą liczyć na naprawdę dobre warunki. W jakim kierunku musi ewoluować rynek, aby instytucje skupione w SGB wykroili dla siebie jeszcze większy kawałek rynku? Doświadczenia z instytucji rozsianych w innych państwach na całym świecie pokazują, że kluczową rolę mogą odegrać:

- konsolidacja sektora, z rozbudowaną, autonomiczną siecią oddziałów regionalnych – by instytucje te nie straciły swojego lokalnego charakteru, a jednocześnie mogły zwiększyć wydajność operacyjną,
- zaawansowana automatyzacja, gdzie transakcje będą realizowane przez AI, ale z opcją przejęcia kontroli przez człowieka – także wtedy, gdy zażyczy sobie tego klient,
- wprowadzenie „kryptowalut spółdzielczych” opartych na technologii rozproszonego rejestru (DLT), co umożliwi członkom bezpośredni udział w zarządzaniu cyrkulacją pieniądza w społeczności.

Spółdzielnie muszą również znaleźć sposób na przyciągnięcie młodszego pokolenia klientów, dla których tradycyjny model bankowości może wydawać się przestarzały. Nie ulega jednak wątpliwości, że model biznesowy oparty na wartościach społecznych może okazać się atrakcyjny dla coraz młodszych grup – także dla wchodzących na rynek pracy przedstawicieli Generacji Z, którego przedstawiciele poważnie zastanawiają się nad tym, z jakim bankiem się związać. ●



# Uhonorowani

## przez ministra rolnictwa



**Roman Szewczyk**  
SGB-Bank



Europejskie Forum Finansowania Agrobiznesu 2025, jedno z najbardziej znaczących wydarzeń poświęconych współpracy agrobiznesu i bankowości odbyło się pod koniec lutego br. w Warszawie. Podczas uroczystej, wieczornej gali wręczono nagrody organizacjom i bankom wspierającym sektor AGRO i odznaczenia osobom, które mają szczególny wpływ na sektor rolno-spożywczy.

Medal „Zasłużony dla Rolnictwa” - wyjątkowe wyróżnienie przyznaje Minister Rolnictwa i Rozwoju Wsi liderom rynku, którzy aktywnie wspierają sektor AGRO i działają na rzecz innowacji i modernizacji w rolnictwie. Tym samym wspierają rolników i lokalne społeczności. W tym roku wśród nagrodzonych było dziewięć osób reprezentujących Spółdzielczą Grupę Bankową. ●

### LAUREACI ODZNAKI HONOROWEJ „ZASŁUŻONY DLA ROLNICTWA”

#### **Przemysław Pilarski**

– przewodniczący Rady Zrzeszenia SGB, prezes Zarządu Gospodarczego Banku Spółdzielczego w Mosinie

#### **Anna Krawczyk**

– prezes Zarządu Banku Spółdzielczego Duszniki

#### **Marcin Łukasik**

– prezes Zarządu Banku Spółdzielczego w Starej Białej

#### **Sebastian Nietyksza**

– prezes Zarządu Banku Spółdzielczego we Wschowie





**Szymon Paterski**

– prezes Zarządu Powiatowego Banku Spółdzielczego we Wrześni

**Tomasz Klimecki**

– prezes Zarządu Rejonowego Banku Spółdzielczego w Lututowie

**Waldemar Zieliński**

– prezes Zarządu Nicolaus Bank Spółdzielczy w Toruniu

**Mirosław Skiba**

– prezes Zarządu SGB-Banku

**Monika Sokołowska**

– kierownik programów specjalnych, SGB-Bank



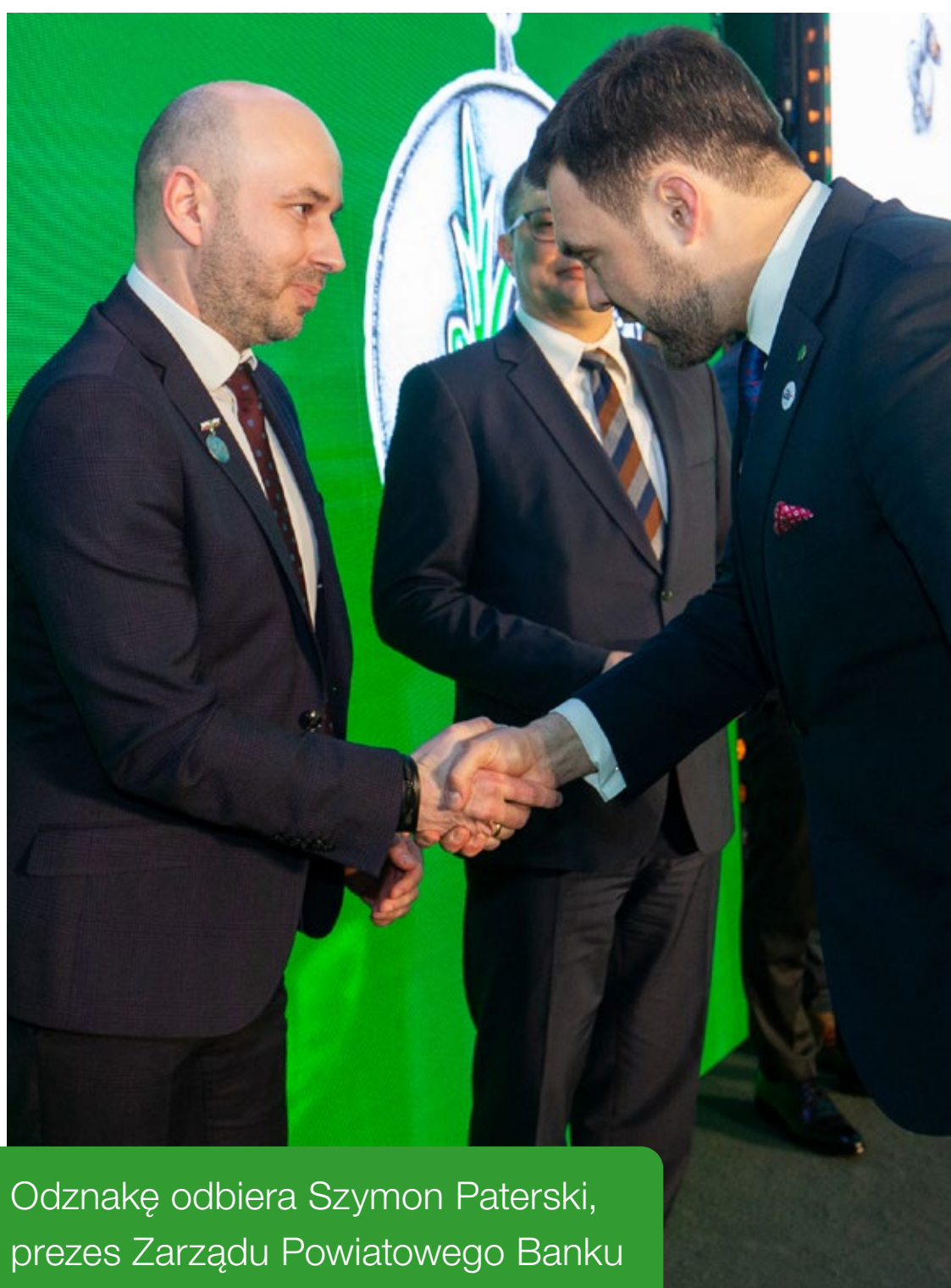
Odznakę odbiera Anna Krawczyk, prezes Zarządu Banku Spółdzielczego Duszniki.



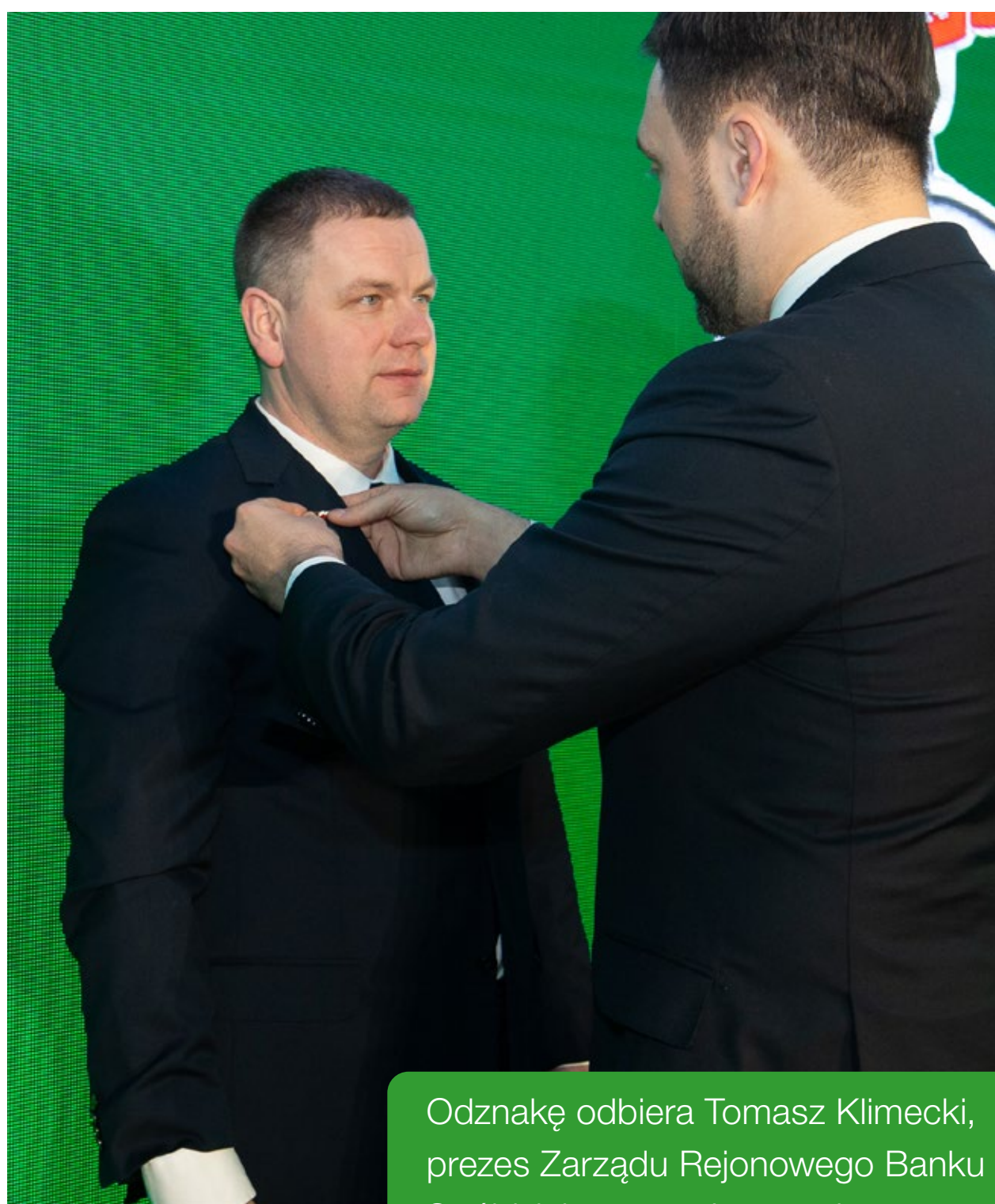
Odznakę odbiera Marcin Łukasik, prezes Zarządu Banku Spółdzielczego w Starej Białej.



Odznakę odbiera Sebastian Nietyksza, prezes Zarządu Banku Spółdzielczego we Wschowie.

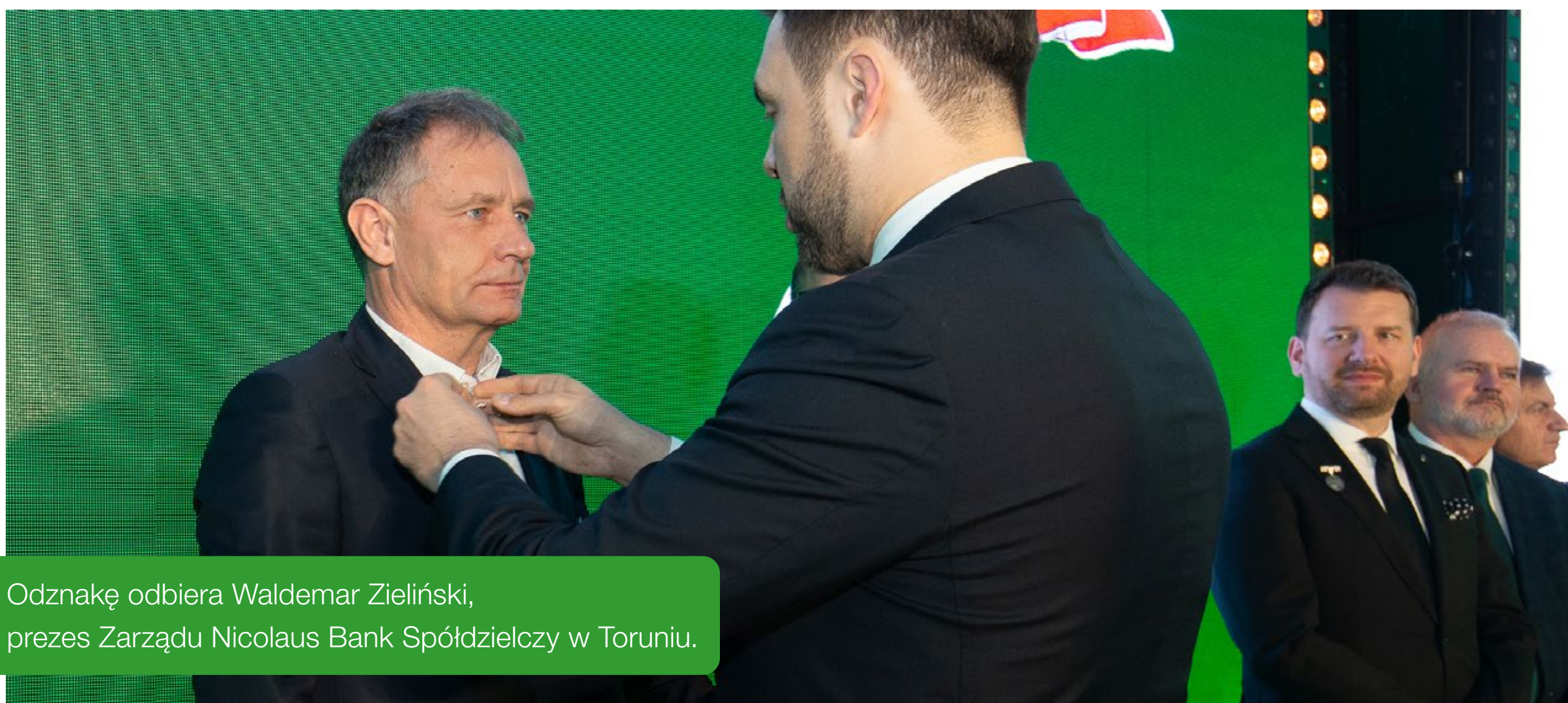


Odznakę odbiera Szymon Paterski, prezes Zarządu Powiatowego Banku Spółdzielczego we Wrześni.



Odznakę odbiera Tomasz Klimecki, prezes Zarządu Rejonowego Banku Spółdzielczego w Lututowie.





Odznakę odbiera Waldemar Zieliński,  
prezes Zarządu Nicolaus Bank Spółdzielczy w Toruniu.



Odznakę odbiera Mirostlaw Skiba,  
prezes Zarządu SGB-Banku.



Odznakę odbiera Monika Sokołowska,  
kierownik programów specjalnych, SGB-Bank.

## Odznaka Honorowa „Zasłużony dla Rolnictwa”

Przyznawana jest osobom, które wniosły istotny wkład w rozwój rolnictwa, wspieranie rolników czy propagowanie innowacyjnych rozwiązań w tej dziedzinie. Odznaczenie to może być wręczane rolnikom, naukowcom, działaczom społecznym oraz innym osobom, których działalność przyczynia się do poprawy sytuacji polskiego rolnictwa. Zasady i tryb nadawania odznaki „Zasłużony dla Rolnictwa” reguluje rozporządzenie Rady Ministrów z dnia 16 lipca 2001 r.



# Potrójna korona dla SGB



**Roman Szewczyk**  
SGB-Bank

**B**anki spółdzielcze SGB są liderami w finansowaniu sektora AGRO. Dostrzegają to klienci, rynek i branża. Aktywna działalność w sektorze rolnym przynosi też prestiżowe wyróżnienia.

Porównując do futbolu, zdobyliśmy potrójną koronę, czyli trzy najważniejsze trofea w jednym sezonie. Podczas gali Europejskiego Forum Finansowania Agrobiznesu EFFA 2025 doceniono ten fakt statuetkami!

W uzasadnieniu wyboru podkreślono, iż w roku 2024 banki spółdzielcze zanotowały najlepsze wyniki w finansowaniu agrobiznesu kredytami preferencyjnymi z dopłatami ARIMR. Szczególna rola przypadła bankowości spółdzielczej, której aktywność objęła ponad połowę całej akcji finansowej, a w ramach kredytów kłeskowych – ponad 80% łącznej puli kredytów.

Otrzymaliśmy prestiżowe nagrody Liderów Krajowego Finansowania Agrobiznesu.

W kategoriach:

- Najlepszy Podmiot Kredytujący – SGB-Bank i zrzeszone banki spółdzielcze
- Najlepszy Bank Zrzeszający – SGB-Bank i zrzeszone Banki Spółdzielcze.

W imieniu SGB statuetki odebrali Przemysław Pilarski, przewodniczący Rady Zrzeszenia i Mirosław Skiba, prezes Zarządu SGB-Banku.

W kategorii Najlepszy Bank Spółdzielczy:

- Ludowy Bank Spółdzielczy w Strzałkowie należący do SGB.



W kategorii Najlepszy Bank Spółdzielczy laur zdobył Ludowy Bank Spółdzielczy w Strzałkowie. W imieniu Zarządu statuetkę odebrał prezes Michał Kordeczka.

Nagrodę odebrał prezes Zarządu LBS – Michał Kordeczka.

W czasie uroczystości przyznano także nagrody Liderów Europejskiego Finansowania Agrobiznesu. W gronie laureatów są również SGB-Bank i zrzeszone Banki Spółdzielcze.

Warto dodać, że Minister Rolnictwa i Rozwoju Wsi uhonorował m.in. managerów SGB Odznaką Honorową „Zasłużony dla Rolnictwa”. To wyjątkowe wyróżnienie otrzymują osoby, które aktywnie wspierają sektor AGRO i działają na rzecz innowacji i modernizacji w rolnictwie. Tym samym wpierają rolników i lokalne społeczności. Piszemy o tym w sąsiednim artykule.

## Prestiżowe wyróżnienia dla SGB za realne wsparcie polskiego rolnictwa i lokalnych społeczności.

Warszawska gala była częścią Europejskiego Forum Finansowania Agrobiznesu. Pod hasłem "Efektywne finansowanie agrobiznesu w bezpiecznej Europie" spotkali się liderzy sektora rolnego, finansowego oraz eksperci, by przez dwa dni dyskutować o kluczowych wyzwaniach i przyszłości finansowania agrobiznesu. Podczas bloków dyskusyjnych EFFA rozmawiano na temat:

- Stanu i przyszłości finansowania rolnictwa wobec wyzwań bezpieczeństwa sektora rolnego,
- Nowoczesnych instrumentów zarządzania ryzykiem i budowania odporności w sektorze AGRO,
- Instrumentów finansowych Wspólnej Polityki Rolnej.

Europejskie Forum Finansowania Agrobiznesu odbyło się pod koniec lutego br. w Warszawie. Organizatorem był Związek Banków Polskich. W wydarzeniu wzięło udział ponad 50 organizacji, a przez dwa dni wystąpiło ponad 70 prelegentów. Patronem strategicznym wydarzenia była Spółdzielcza Grupa Bankowa. ●



## PŁATNOŚCI W SYSTEMIE BLIK

# WYGODA NAJWAŻNIEJSZA

System płatności mobilnych Blik, wprowadzony dziesięć lat temu przez Polski Standard Płatności, okazał się przysłowiowym strzałem w dziesiątkę. Liczba transakcji płatniczych dokonywanych w tym systemie przekroczyła już miliard, a ich wartość liczona jest w miliardach złotych. Technologia ta wciąż się rozwija i jest liderem płatności mobilnych nie tylko w Polsce ale także w innych krajach europejskich.

## Analicyści NBP przygotowali raport

oceniający wpływ postrzeganych korzyści i ryzyka na kontynuację korzystania z płatności w systemie Blik. Wcześniejsze badania wskazywały na różne doświadczenia i preferencje w korzystaniu z technologii cyfrowych oraz odmienne postawy wobec akceptacji i wykorzystania cyfrowych usług finansowych. Celem badania było ustalenie, jak postrzegane korzyści i ryzyko oddziałują na intencje kontynuacji korzystania z płatności Blik, a także określenie znaczenia tych czynników na decyzje o akceptacji tego rodzaju płatności przez użytkowników. Według Polskiego Standardu Płatności system Blik charakteryzuje się dynamicznym rozwojem, sukcesywnie rozszerzając zakres swoich usług oraz zwiększając liczbę odbiorców poprzez włączanie kolejnych instytucji finansowych, agentów rozliczeniowych i użytkowników. Dodatkowo wprowadzane są innowacyjne funkcje, jak na przykład usługa płatności odroczonej, która działa od 2022 roku. Kolejną nowością, to płatności powtarzalne, nowa funkcjonalność zaprojektowana z myślą o elastyczności i różnych potrzebach użytkowników.

Z analizy danych NBP wynika, że chociaż wartość transakcji w systemie Blik znacznie wzrasta, to jednak dynamika tego wzrostu zmniejsza się z roku na rok, co wskazuje na stopniowe dojrzewanie rynku lub osiągnięcie pewnego poziomu jego nasycenia. Sukcesywnie maleje też średnia wartość transakcji, co może świadczyć, że mimo wzrostu ogólnej wartości przeprowadzonych transakcji, wartość jednostkowej płatności maleje, a to może oznaczać zwiększenie dostępności tej formy płatności albo rosnące zainteresowanie konsumentów korzystaniem z niej.

Jednym z najczęściej przeprowadzanych badań płatności mobilnych jest identyfikacja i analiza czynników wpływających na decyzje adopcyjne podejmowane przez ich użytkowników. Chodzi tu o rozpoznanie przesłanek określonych postaw i zachowań wobec płatności mobilnych. Poznanie preferencji konsumentów oraz powodów korzystania przez nich z płatności

mobilnych pozwala wykorzystać poznaną wiedzę w decyzjach podejmowanych przez instytucje uczestniczące w systemie tych płatności.

## Wyniki badania pokazały

że ponad 52% osób korzystających z systemu Blik, odpowiadając na pytanie o przyczyny wyboru tej formy płatności, wskazało na szybkość i oszczędność czasu, a 36% respondentów na komfort dokonywania takich transakcji. Obserwacja ta jest zbieżna z wcześniejszymi, zagranicznymi badaniami. Według nich spośród licznych korzyści przypisywanych korzystaniu z innowacyjnych cyfrowych usług finansowych dla konsumentów największe znaczenie mają korzyści niefinansowe, takie jak wygoda, łatwość użycia, czy użyteczność. Dotyczy to również wykorzystania płatności mobilnych, gdzie liczy się możliwość przeprowadzenia transakcji w dowolnym czasie, szybkość obsługi oraz techniczna łatwość dokonywania takich transakcji. Badanie wykazało również, że Polacy korzystający z Blik-a identyfikują rodzaje zagrożenia związanego z taką transakcją ale większą wagę przywiązują do ryzyka personalnego i psychologicznego. Oddziaływania ryzyka operacyjnego okazało się mało istotne statystycznie. Także inne badania potwierdziły, że ryzyko psychologiczne i ryzyko prywatności są istotnymi determinantami kształtującymi decyzje o korzystaniu z tego systemu. Okazało się, że zagrożenia te oddziałują szczególnie na osoby starsze lub wykazujące pewną niechęć i obawy wobec innowacji technologicznych.

## Podział użytkowników płatności

korzystających z systemu Blik na wczesnych i spóźnionych pozwolił zidentyfikować istotne różnice w postrzeganiu przez te grupy korzyści i ryzyka oraz ich znaczenia dla wyrażanych intencji dalszego korzystania z tej formy płatności. Korzyści nieekonomiczne są częściej dostrzegane przez spóźnionych użytkowników, natomiast korzyści ekonomiczne miały większe znaczenie dla wczesnych użytkowników. Warto zauważyć, że w grupie wczesnych użytkowników postrzegane ryzyko jest mało istotne, natomiast w grupie spóźnionych użytkowników ma wpływ na wyrażane intencje dalszego korzystania z Blik-a. Może to dowodzić, że zachowaniami przedstawicieli wcześniejszych użytkowników kierują głównie oczekiwane pożytki z innowacyjnych rozwiązań technologicznych, a postawy osób z subpopulacji spóźnionych użytkowników są kształtowane przez obawy z tym związane.

Opr. jor



## **30 lat troski o ludzi – SALTUS i Banki Spółdzielcze**

**Rok 2025 to dla SALTUS wyjątkowy czas. Pod hasłem: SALTUS – dbamy o ludzi obchodzimy trzydziestolecie działalności.**

To nie tylko motto, ale nasza codzienna misja, oparta na trosce, wzajemności i bliskich relacjach. W SALTUS widzimy w Tobie człowieka, a nie tylko numerek w statystyce. Każda osoba, z którą współpracujemy, jest dla nas wyjątkowa – ze swoimi marzeniami, potrzebami i celami. Niezależnie od tego, czy jesteś klientem, partnerem biznesowym czy członkiem naszego zespołu, troszczymy się o Ciebie i wspieramy to, co dla Ciebie najważniejsze.

**Nasze korzenie wywodzą się z sektora spółdzielczego, gdzie wzajemność i wspólnota stanowią fundament. Dlatego współpraca z Bankami Spółdzielczymi od lat jest kluczowym filarem naszej działalności. Razem dbamy o lokalne społeczności, oferując elastyczne i dostosowane do potrzeb odbiorców rozwiązania ubezpieczeniowe.**

SALTUS to nie tylko ubezpieczenia, to zaangażowanie w życie społeczne, edukację i działania charytatywne. Jesteśmy blisko ludzi i ich codziennych wyzwań, bo wierzymy, że długoterminowe relacje to fundament zarówno biznesu, jak i społecznej odpowiedzialności.

**Dziękujemy za 30 lat współpracy – razem możemy więcej!**



# PARTNERSTWO

## W ZIELONEJ

## PERSPEKTYWIE

Zielona transformacja w kontekście działalności banków spółdzielczych to kwestia wymagająca konkretnego podejścia i rzetelnych działań. W Banku Spółdzielczym w Starej Białej jasno podkreśla się, że klienci nie zaakceptują powierzchownych działań, które mogą być uznane za tzw. greenwashing, czyli nieautentyczną propagandę ekologiczną. Bank koncentruje się na rzeczywistym finansowaniu projektów związanych z budową i modernizacją odnawialnych źródeł energii.



**Jerzy Sygidus**

**W**yzwania związane z ESG, transformacją energetyczną i zrównoważonym rozwojem stanowią dla przedsiębiorców niemałe wyzwanie. Wdrożenie ESG jest skomplikowane, wymaga szczegółowej wiedzy na temat wymogów regulacyjnych. Oznacza też konieczność inwestycji w nowe, ekologiczne technologie, zmianę procesów produkcyjnych. Wspieranie lokalnych projektów i inwestycji ekologicznych to w kontekście środków z funduszy unijnych i KPO duży potencjał na biznes, ale też element wkładu bankowości spółdzielczej w lokalną ekologię.

### **Jesteśmy prawdziwym wsparciem**

Tego biznesu, jego specyfiki i uregulowań błyskawicznie uczą się również same banki, zmuszone wymaganiami rynku i szukające nowych wyzwań.

*Pracujemy na konkretach* – mówi Marcin Łukasik, prezes Banku Spółdzielczego w Starej Białej. – *A to oznacza, że musimy być prawdziwym wsparciem dla przedsiębiorców nie tylko w sferze doskonałej znajomości źródeł i instrumentów finansowania, ale także całego procesu inwestycyjnego. Sfinansowaliśmy już budowę kilku farm fotowoltaicznych i wiatrowych wraz z infrastrukturą towarzyszącą. Przygotowujemy się*





– Pracujemy na konkretach. A to oznacza, że musimy być prawdziwym wsparciem dla przedsiębiorców nie tylko w sferze doskonałej znajomości źródeł i instrumentów finansowania, ale także całego procesu inwestycyjnego – mówi prezes Marcin Łukasik.

również do finansowania biogazowni oraz udziału w spółdzielniach energetycznych. Pracujemy nad rozszerzeniem naszej zielonej oferty produktowej w ramach strategii grupy „Zielona perspektywa” – dodaje prezes.

W kontekście ESG ważnym elementem współpracy z przedsiębiorcami jest edukacja i zrozumienie tego, co stanowi fundament zrównoważonego rozwoju – zarówno w sensie ekologicznym, społecznym, jak i na poziomie zarządzania.

Banki spółdzielcze odgrywają kluczową rolę w tym procesie, ponieważ mają bezpośredni wpływ na sposób w jaki finansowane są projekty z zakresu ochrony środowiska, transformacji energetycznej czy zrównoważonego rolnictwa. Przechodząc do aktywności w sektorze OZE, bank staje się partnerem nie tylko dla dużych inwestorów, ale również dla mniejszych firm czy indywidualnych konsumentów, którzy inwestują w zielone technologie, jak fotowoltaika, biomasa, czy elektromobilność.

*Mamy ambicję być liderem wśród lokalnych banków, systematycznie budujemy swój wizerunek sprawdzonego i stabilnego partnera dla lokalnych przedsiębiorców i rolników.* – przekonuje prezes Marcin Łukasik. – *Zależy nam na zwiększeniu udziału finansowania przedsięwzięć ekologicznych w portfelu kredytów. Finansujemy zarówno mniejsze projekty dla indywidualnych inwestorów, jak i większe projekty przemysłowe. Rok 2024 zapisał się w naszej historii jako czas wielkich zmian. Świętowaliśmy jubileusz 40-lecia istnienia i przekroczyliśmy 1 miliard sumy bilansowej. Przenieśliśmy centralę ze Starej Białej do Płocka, co otworzyło przed nami zupełnie nowe możliwości. Inwestycja w nową siedzibę, mieszczącą się w samym centrum miasta, była*

*dla nas strategiczną decyzją, która wpływa na zwiększenie efektywności działania i umacnia naszą pozycję na rynku.*

#### Banki w roli edukatorów

Wciąż potrzebna jest aktywność na rzecz zwiększenia świadomości wśród małych i średnich przedsiębiorstw oraz inwestorów indywidualnych w kwestii dostępnych opcji finansowania OZE i korzyści z tego płynących. Banki mogą pełnić rolę edukatora, pomagając klientom w zrozumieniu efektów finansowych z takich inwestycji. Zalety OZE są liczne. Po pierwsze, są one przyjazne dla środowiska, ponieważ nie

emitują szkodliwych substancji do atmosfery. Po drugie, pozwalają na uniezależnienie się od importu surowców energetycznych, co zwiększa bezpieczeństwo energetyczne kraju. Po trzecie, inwestycje w OZE mogą przyczynić się do rozwoju nowych technologii, miejsc pracy i lokalnych gospodarek.

Zmiana podejścia do rozwiązań ekologicznych wiąże się oczywiście z wysokimi kosztami początkowymi. Firmy, które przechodzą na zieloną energię potrzebują wsparcia finansowego, ale również doradztwa przy wyborze odpowiednich technologii. Banki muszą więc bacznie śledzić zmieniające się przepisy i odpowiedzialnie podejść do finansowania.

Działania banków spółdzielczych wspierające finansowanie inwestycji w instalacje fotowoltaiczne, wodne, czy wymianę pieców to świetny sposób, by stać się jednym z kluczowych

partnerów dla osób oraz firm, które chcą wdrożyć rozwiązania przyjazne dla środowiska. Takie produkty nie tylko przyczyniają się do większej dostępności zielonej energii, ale również wzmacniają pozycję banku jako lidera zrównoważonego finansowania w regionie. ●

## Rosnące zaufanie klientów do banku wynika z konsekwentnie realizowanej strategii cyfryzacji i indywidualnego podejścia.

Bank nie tylko dostosowuje się do zmieniających się realiów rynkowych, ale aktywnie je kreuje, wyznaczając nowe standardy w branży.



# Zainwestuj w Odnawialne Źródła Energii



**Biogazownie • Fotowoltaika  
Elektrownie wiatrowe i wodne**



**Banki Spółdzielcze**



Bezpłatna infolinia 24/7:  
**800 888 888**

Oferta ze szczegółami dostępna jest w oddziałach SGB-Banku S.A., w wybranych bankach spółdzielczych zrzeszonych w Spółdzielczej Grupie Bankowej oraz na stronie [www.sgb.pl/zielonaperspektywa](http://www.sgb.pl/zielonaperspektywa). Udostępniana jest klientom, którzy spełniają warunki wymagane przez SGB-Bank S.A. oraz wybrane banki spółdzielcze. W przypadku kredytów, szczegóły oferty, opłaty i prowizje oraz wykaz banków, które oferują kredyty i ich rodzaje, można znaleźć na stronie [www.sgb.pl/zielonaperspektywa](http://www.sgb.pl/zielonaperspektywa). Decyzja kredytowa uzależniona jest od wyniku indywidualnego badania zdolności kredytowej klienta oraz oceny ryzyka kredytowego dokonanej przez SGB-Bank S.A. lub bank spółdzielczy oferujący kredyt.



## ZIELONA PERSPEKTYWA SGB

# CZYSTA ENERGIA, CZYSTY ZYSK

Czym jest Zielona Perspektywa SGB dla przedsiębiorców? To same korzyści. Mogli się o tym przekonać nasi obecni i przyszli klienci. W środę 12 marca br. na konferencji w Ostrowie Wielkopolskim spotkaliśmy się z przedsiębiorcami zainteresowanymi inwestycjami w odnawialne źródła energii.



**Roman Szewczyk**  
SGB-Bank

Gospodarzami spotkania, zorganizowanego z myślą o obecnych i nowych klientach, były:

- Bank Spółdzielczy w Dobrzycy,
- Bank Spółdzielczy w Jarocinie,
- Bank Spółdzielczy w Raszkowie,
- Spółdzielczy Bank Ludowy w Skalmierzycach

oraz, oczywiście, SGB-Bank. Wydarzenie odbyło się w urokliwych wnętrzach ostrowskiego Forum Synagoga, w pobliżu Oddziału Regionalnego SGB-Banku.

Gości przywitał Jan Grzesiek, prezes Zarządu BS w Jarocinie i przewodniczący Rady Nadzorczej SGB-Banku, a jednocześnie pomysłodawca tego wydarzenia.

## O czym rozmawialiśmy?

- O możliwościach, jakie daje klientom pozyskiwanie energii z OZE. Mówili o tym przedstawiciele firmy Ozeos, która jako partner SGB może wesprzeć wielkopolskich przedsiębiorców w planowaniu działań zmniejszających koszty zużycia energii, pozyskiwaniu nowych źródeł odnawialnych i wykorzystaniu nowych technologii w lokalnej energetyce.
- O cyberbezpieczeństwie. Jak nie dać się oszukać i jak dbać o bezpieczeństwo swoich pieniędzy.
- O biznesie. O tym jak Banki SGB mogą zadbać o rozwój klientów biznesowych. Jakie usługi i produkty mogą im zaoferować. Nie tylko bankowe ale również leasing i faktoring.



Konferencja:  
**Zielona Perspektywa  
dla przedsiębiorców**

Konferencja w Ostrowie Wielkopolskim to wspólna inicjatywa SGB-Banku i banków spółdzielczych działających na terenie powiatu ostrowskiego. Partnerami wydarzenia byli: Urząd Marszałkowski Województwa Wielkopolskiego, Regionalna Izba Gospodarcza w Kaliszu, Izba Przemysłowo-Handlowa Południowej Wielkopolski oraz Klaster Spożywczy Południowej Wielkopolski.

Konferencja wpisuje się w cykl naszych spotkań z przedsiębiorcami z różnych sektorów gospodarki. Chcemy dzięki nim jeszcze lepiej budować nasze partnerskie relacje, wspierać i pomagać zgodnie z naszym hasłem „Dobrze dbać o siebie nawzajem”. ●





# CZARNO NA BIAŁYM

## w Mosinie



**Marta Gościński**  
Gospodarczy Bank Spółdzielczy w Mosinie

**W** pierwszy poniedziałek marca w Gospodarczym Banku Spółdzielczym w Mosinie tętniła wyjątkowa energia. Tego dnia na parterze budynku udostępniono klientom salę obsługi klienta po gruntownym remoncie.

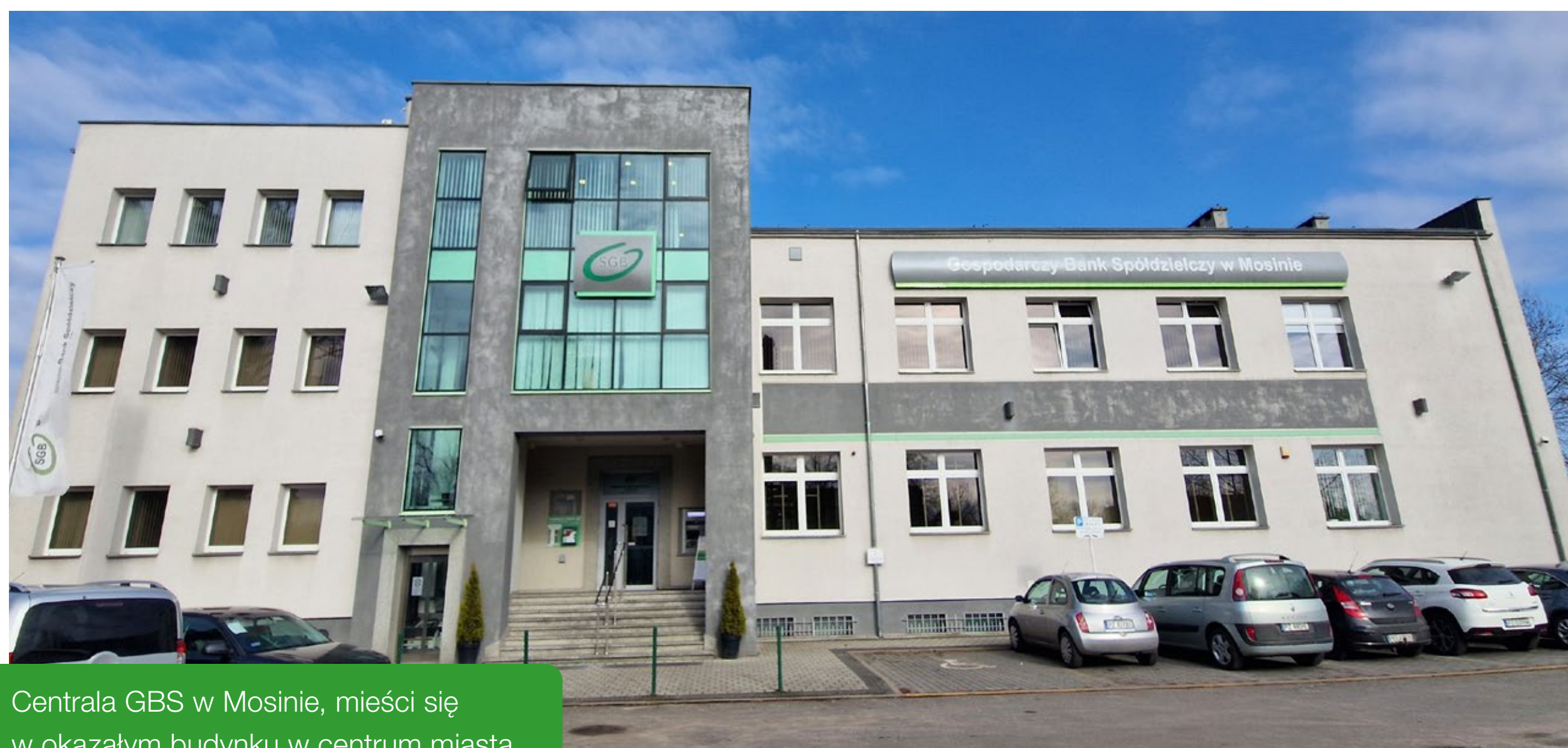
Już od rana przybywali pierwsi klienci, witani ciepłymi uśmiechami i serdecznymi gestami pracowników. W powietrzu unosiła się pozytywna atmosfera i dobra energia.

W ostatnich latach mosiński bank spółdzielczy wygenerował znaczne zyski, inwestując je między innymi w odświeżenie oddziałów, zwiększenie ergonomii i komfortu pracy oraz moderni-

zację zaplecza socjalnego. Odnowiono też bankowe archiwum i pomieszczenia techniczne.

Jak twierdzi prezes Przemysław Pilarski, prezes Zarządu GBS w Mosinie, lepsze okresy należy wykorzystywać do dokonywania zmian, inwestycji i gromadzenia kapitałów na lata gorszej koniunktury:

– *Otworzyliśmy starą, a jednak zupełnie nową salę obsługi naszych klientów, dając dowód profesjonalizmu banku i sumiennej dbałości o potrzeby klienta – przyznał Przemysław Pilarski. – Króluje tu czern i biel i nie dzieje się tak bez przyczyny, chcemy bowiem, aby klient GBS miał najlepszą ofertę wyłożoną zawsze czarno na białym. Oczywiście, jak każdy bank spółdzielczy je-*



Centrala GBS w Mosinie, mieści się w okazałym budynku w centrum miasta.



steśmy elastyczni, stąd mój dzisiejszy szary garnitur – stwierdził, wywołując uśmiech na twarzach uczestników spotkania. Oddanie do użytku sali obsługi klienta w Gospodarczym Banku Spółdzielczym w Mosinie to kolejny etap prac modernizacyjnych. Wyodrębniono 8 stanowisk obsługi, w tym trzy nowoczesne, prywatne strefy obsługi zapewniające klientowi i pracownikowi komfort rozmowy. Są wygłuszone i wyposażone w verticale.

## Odnowiony oddział redefiniuje bankowość, łącząc tradycyjną gościnność z nowoczesnością i komfortem.

Większa ilość stanowisk byłaby zbędna, gdyż znaczna część klientów banku korzysta z bankowości elektronicznej i mobilnej aplikacji, a wpłat i wypłat gotówkowych dokonuje w bankomatach.

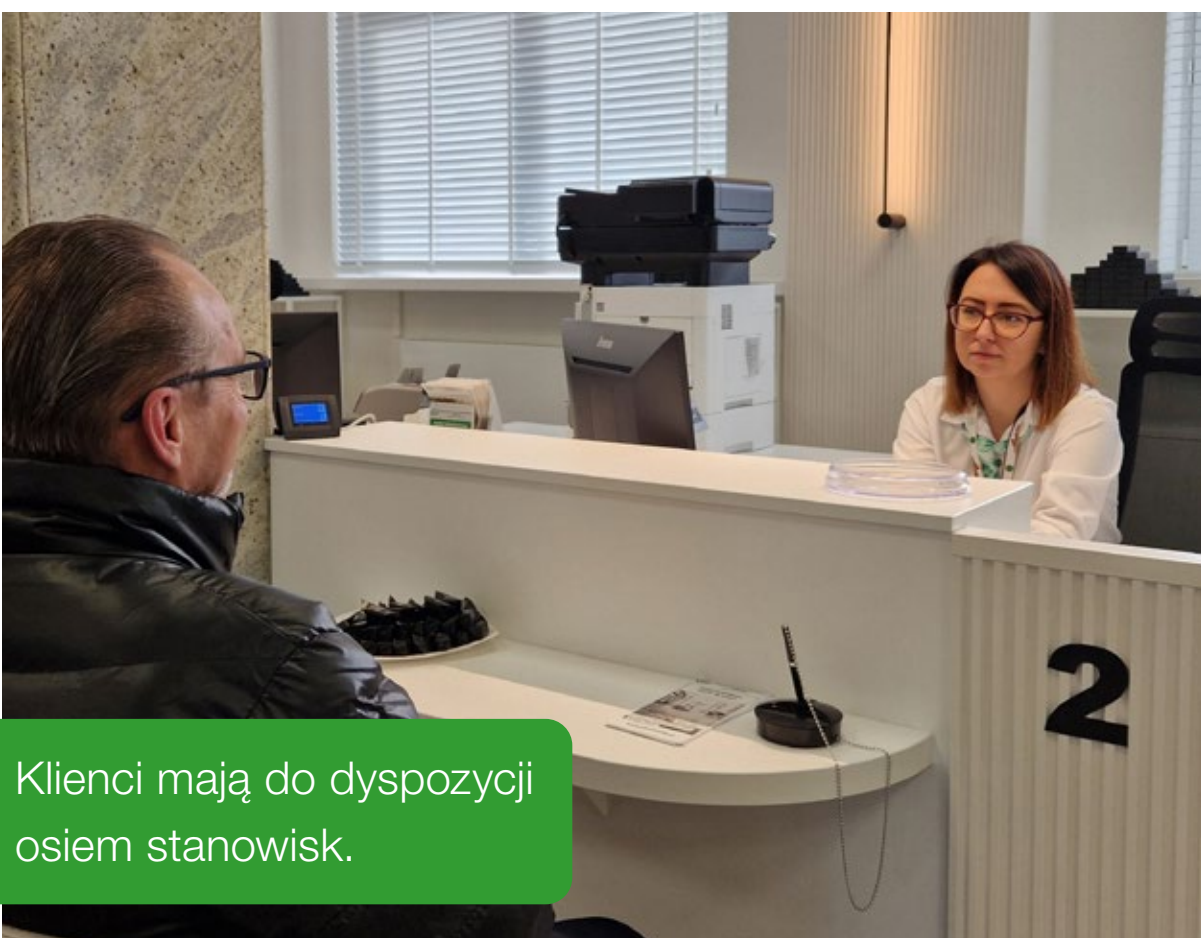
Pragniemy podkreślić, że każde nasze działanie ma na celu zapewnienie klientom wyjątkowego komfortu, tak aby czuli się u nas zawsze mile widziani, bezpieczni i doceniani.

W marcu czeka ich jeszcze jedna niespodzianka – GBS zaproponował swoim klientom specjalny kredyt gotówkowy bez jakichkolwiek prowizji o stałej stopie procentowej na poziomie 6,9%. Kredyt gotówkowy "Czarno na białym" cieszy się dużą popularnością bowiem już pierwszego dnia kilkunastu klientów pobrało wnioski kredytowe bądź podpisało umowę kredytową dzięki możliwościom platformy SGB – szybkiego narzędzia do udzielania kredytów z zastosowaniem najnowszych technologii



Nowoczesna przestrzeń zaprojektowana z myślą o komforcie klientów i pracowników.

## GBS zaproponował swoim klientom specjalny kredyt gotówkowy bez jakichkolwiek prowizji o stałej stopie procentowej na poziomie 6,9%.



Klienci mają do dyspozycji osiem stanowisk.

bankowych.

Na otwarciu zaproszeni zostali: burmistrz Gminy Mosina Dominik Michalak, Rada Nadzorcza Banku pod przewodnictwem Romana Cichockiego oraz Noemi Raj – pani architekt z Poznania, pracownicy banku i wykonawcy remontu.

Warto podkreślić, że wszystkie firmy zaproszone do wykonania prac, pochodzą z Mosiny i okolic oraz Poznania. GBS zawsze szuka wykonawców z terenu swojego działania. Zgodnie z hasłem: Dobrze dbać o siebie nawzajem. ●



Uroczyste otwarcie sali obsługi klienta.



# TROCHE KULTURY

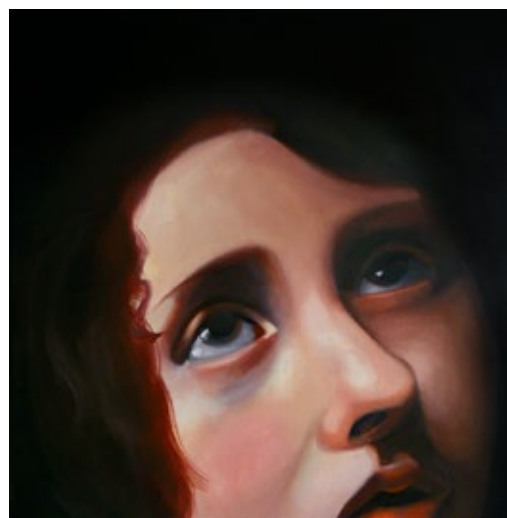
## Panda Bear – Sinister Grift

**JĘDRZEJ SZYMANOWSKI**, SGB-BANK

Marzec. Budzi się wiosna... Chciałoby się powiedzieć „powoli”, ale w dobie zmian klimatycznych, transformacje pogodowe należy rozpatrywać raczej na zasadzie drastycznych zrywów. Kiedy z dnia na dzień temperatura potrafi skoczyć o 20 stopni w górę, nasz organizm wariuje. Zazwyczaj kończy się to chorobą i słońeczko możemy podziwiać jedynie przez okno, patrząc za nim tęskno spod pierzyny i sterty chusteczek. „Sinister Grift” wydaje się idealną płytą na ten dziwny czas w roku, kiedy na ulicy w jednym momencie spotyka się ludzi w puchowych kurtkach i tych w krótkich rękawkach.

Sam tytuł można przetłumaczyć jako „złowieszczy przekręt” – a czy nie takie figle płała nam marcową aurą? Panda Bear poniekąd robi to samo. Serwuje pogodny i słoneczny album, pełen wesółych melodii i aranżacji zanurzonych w latach sześćdziesiątych. I – bez wchodzenia głębiej – jako taki sprawdza się

doskonale. Ale może to tylko pozory? Może, gdy przyjrzeć się bliżej, skrywa również pokłady melancholii i bolesnych treści? Być może – ale, żeby nie psuć odbioru optymistom, nie zdradzę tego teraz. Zachęcę zaś do porzucenia dalszej lektury recenzji i włączenia tego pozytywnego albumu. Na zdrowie! Co bardziej wnikliwych zapraszam do świata Panda Beara. Noah Lennox to millenialski heros alternatywy. Jako członek Animal Collective, w latach zerowych święcił triumfy na niezależnej scenie. Kolejnymi płytami – zarówno macierzystej grupy, jak i propozycjami solowymi – rozpałał serca młodzieży zainteresowanej neo-psychodelią i coraz bardziej przebił się do mainstreamu. Szerokiej publiczności dał się zapewne poznać najlepiej w gościnnym utworze na hitowej płycie Daft Punk, „Random Access Memories”. Amerykanina nigdy jednak nie ciągnęło do sławy – wybrał spokojne życie w śródmorskim tempie. Od lat



mieszka w Lizbonie, gdzie tworzy kolejne porcje charakterystycznej muzyki.

W uproszczeniu, styl Panda Beara to harmonie rodem z The Beach Boys skąpane w oceanie dubowych pogłosów i przełamane eksperymentalną

elektroniką. Na najnowszym albumie kontynuuje tę drogę i to w formie jak dotąd najprzystępniejszej. Fragmenty drugiej części płyty podpowiadają jednak, że może nie wszystko w życiu artysty układa się tak kolorowo. Treściowo „Sinister Grift” jest efektem rozvodu Noah z wieloletnią partnerką. W tekstach nie brakuje więc ciężaru gorczy i przygnębienia. Tak jak marcowe wieczory bywają chłodne, tak końcówka płyty zaskakuje senną, zagadkową, może nawet ponurą atmosferą. Jak wiemy, sztuka ma jednak działanie oczyszczające i w ogólnym rozrachunku Panda Bear zdecydowanie stara się nam powiedzieć, że wszystko będzie dobrze – ciepło i bezchmurnie. ●

## Kerri Maher: „Księgarnia w Paryżu”

Tłumaczenie z j. angielskiego: **Anna Bereta-Jankowska, Piotr Pięrkowski**

**JOANNA MIJAKOWSKA**, SGB-BANK

Każda książka to nowa podróż, każdy gatunek literacki zapewnia nam inne emocje. Powieści historyczne przenoszą w przeszłość, thrillery trzymają w napięciu, a książki fantasy pozwalają na chwile pełne magii i niesamowitych, nierealnych często przygód. Dla osób, które pasjonują się literaturą, każda książka jest odkryciem, wejściem w nowy świat, który dzieli się sobą i ukazuje nam nowe możliwości. W mojej nieskończonej przygodzie z książkami, stawiam sobie różne wyzwania. Tym razem postanowiłam sięgnąć po kilka książek, w których tytule pojawiło się słowo KSIĘGARNIA. „Księgarnia w Paryżu” autorstwa Kerri Maher, to jedna z tych pozycji.

Książka oparta jest na prawdziwych wydarzeniach sprzed bez mała stu lat czyli wcale nie tak dawno. Autorka oddaje hold kobiecie, dzięki której na początku XX wieku świat ujrzał „Ulissesa” wydrukowanego w postaci książki. To dzięki Sylvii Beach mamy szansę zapoznać się w całości z oryginalną wersją dzieła. (w tam-

tych latach powieści drukowano w gazetach udostępniając rozdział po rozdziale). Często zdarzało się, że poszczególne części rękopisu ginęły i nie było szans na ich odnalezienie. „Księgarnia w Paryżu” to dla mnie historia pierwszego wydawania książki „Ulisses”. Jednocześnie w książce można przeczytać ciekawy opis relacji między dwiema kobietami – jedną z nich jest właścicielka księgarni w Paryżu, a druga to kobieta inspirująca naszą bohaterkę do działania, partnerka. Obie są postaciami historycznymi. W realnym życiu miały kontakt z Jamesem Joyce’em i Ernestem Hemingwayem, a także całym światkiem francuskiej bohemy.

Życie w Paryżu pierwszego dwudziestolecia XX wieku jest opisane w tak realistyczny sposób, iż miałam wrażenie, że poruszam się po Paryżu razem z głównymi bohaterami. Książka, w mojej opinii, w bardzo ukryty sposób ukazuje kwestie osamotnienia bohaterki. Czytając z uwagą, znajdziemy między wierszami, pokazaną samotność w dążeniu do wybranego celu oraz obraz przyjaźni, która może uskrzydlać ale również osłabiać czy odbierać siły fizyczne.



Osobiście odnośnię wrażenie, że Kerri Maher napisała książkę specjalnie dla mnie ale również dla

tych wszystkich, którzy kochają proces tworzenia projektów i dzieł oraz zapach wydrukowanych książek. Rozterki jakie przeżywa główna bohaterka są tak naprawdę bardzo bliskie każdemu inwestorowi, który postrzega, że wykonawca trochę „ściemnia”, leniuchuje podczas pracy na działem i czy to będzie powieść czy może budowa domu, to już jest rzecz wtórna. Zawsze jest tak samo, czasami nie ma się siły na działanie.

Czytając tę pozycję zwróciłam uwagę jak można dodatkowo rozumieć i odkrywać siebie poprzez poznawanie kolejnych dzieł literatury.

Zachęcam do lektury, jestem pewna, że każdy znajdzie w tej książce coś dla siebie. ●



# ZAKAZ REKLAM SUGERUJĄCYCH, ŻE KREDYT POPRAWI SYTUACJĘ FINANSOWĄ

Rozpoczęły się prace legislacyjne nad przepisami transponującymi do polskiego prawa dyrektywę w sprawie umów o kredyt konsumencki (tzw. CCD2). Zarówno kredytobiorców, jak i kredytodawców czeka wiele zmian, przy czym w przypadku tych drugich sprowadzają się one do licznych nowych obowiązków. Warto przygotować się na nie z wyprzedzeniem.



**dr Jan Stranz**

radca prawny, partner w SMM Legal  
Maciak Mataczyński Czech sp.k.

Zbliża się termin implementacji dyrektywy Parlamentu Europejskiego i Rady (UE) 2023/2225 z dnia 18 października 2023 r. w sprawie umów o kredyt konsumencki oraz uchylającej dyrektywę 2008/48/WE. Polskiemu ustawodawcy został czas już tylko do 20 listopada br. na przygotowanie przepisów zmieniających regulacje funkcjonujące w obecnej ustawie z 12 maja 2011 r. o kredycie konsumenckim. Nowe przepisy mają być stosowane najpóźniej od 20 listopada 2026 r.

## **Kredytobiorca będzie bardziej chroniony**

Celem dyrektywy CCD2 jest wzmocnienie ochrony konsumenta w procesie zaciągania kredytu konsumenckiego, a także zwiększenie przejrzystości i odpowiedzialności na rynku kredytów w Unii Europejskiej. Jak wskazano w preambule, pełna harmonizacja jest niezbędna do zapewnienia wszystkim europejskim konsumentom wysokiego i równoważnego poziomu ochrony ich interesów i stworzenia dobrze funkcjonującego rynku wewnętrznego. Nowa regulacja ma odpowiadać na najbardziej aktualne wyzwania rzeczywistości, w szczególności pojawienie się nowych produktów finansowych oferowanych konsumentom, zwłaszcza przez internet. Dziś bowiem w zasadzie z dowolnego miejsca na świecie, z poziomu urządzenia trzymanego w dłoni, w kilka chwil można zaciągnąć pożyczkę. Poprzednia dyrektywa o kre-

dycie konsumenckim powstała w innych czasach i dlatego wymagała nowelizacji.

W pierwszej kolejności warto wskazać, że nowe regulacje rozszerzą zakres stosowania przepisów o kredycie konsumenckim. W szczególności istotnemu podwyższeniu ulegnie próg kwalifikacji umowy jako „konsumenckiej”. Obecnie, zgodnie z polskimi przepisami, przez umowę o kredyt konsumencki rozumie się umowę o kredyt w wysokości nie większej niż 255 550 zł. Dyrektywa CCD2 wymusi zwiększenie tego progu do 100 000 EURO, a więc prawie dwukrotnie.

Rozszerzony zostanie katalog umów objętych przepisami o kredycie konsumenckim. Dotyczy to w szczególności umów leasingu, przewidujących obowiązek albo choćby możliwość wykupu przedmiotu leasingu. Dyrektywa CCD2 nakazuje również zakwalifikowanie jako kredytu konsumenckiego crowdfundingu oraz płatności odroczonej, nawet tych, które nie przewidują oprocentowania czy opłat. Podmioty prowadzące działalność leasingową czy w sektorze BNPL powinny więc zwrócić szczególną uwagę na nowe regulacje i przygotować się na zmiany w modelu prowadzonej działalności. Dla niektórych podmiotów może to oznaczać zakwalifikowanie do grona instytucji pożyczkowych.

Zmieni się także zakres informacji, które kredytodawcy będą musieli przekazywać konsumentowi przed zawarciem umowy. Dyrektywa CCD2 wprowadza tzw. standardowy europejski arkusz in-

Poprzednia dyrektywa o kredycie konsumenckim powstała w innych czasach i dlatego wymagała nowelizacji.





formacyjny, którego zakres został szczegółowo opisany w załączniku nr 1 do dyrektywy. Przepisy wskazują, że aby ułatwić konsumentom zrozumienie i porównanie różnych ofert, kluczowe elementy należy zaprezentować w sposób widoczny na pierwszej stronie arkusza. Ma to pozwolić konsumentom dostrzec od razu wszystkie istotne informacje, niezależnie od nośnika, z którego korzystają - nawet na ekranie telefonu komórkowego. Do tych informacji należy m.in. całkowita kwota kredytu, oprocentowanie, RRSO, okres kredytowania czy koszty w przypadku wystąpienia opóźnień w płatnościach.

#### **Uwaga! Zaciąganie pożyczek kosztuje**

Nowe przepisy będą regulować również kwestię reklamy. Dyrektywa CCD2 nakazuje przyjęcie regulacji, zgodnie z którą reklama dotycząca umów o kredyt musi zawierać jasne i wyraźne ostrzeżenie skierowane do konsumentów, że zaciąganie pożyczek kosztuje. Kredytodawcy będą musieli stosować obowiązkowe sformułowanie: „Uwaga! Zaciąganie pożyczek kosztuje” lub inne równoważne. Informacje zamieszczane w reklamie muszą być wyraźne, czytelne lub wyraźnie słyszalne i dostosowane do technicznych ograniczeń nośnika wykorzystywanego do reklamy. Ponadto reklama ma określać w sposób jasny, zwięzły i wyraźny m.in. stopę oprocentowania, RRSO, całkowity koszt kredytu i wiele innych informacji. Zakazane mają być natomiast reklamy zachęcające konsumentów do ubiegania się o kredyt, sugerujące, że kredyt poprawi ich sytuację finansową. Podobny zakaz dotyczyć ma reklam sugerujących,

że kredyty zarejestrowane w bazach danych mają niewielki wpływ lub nie mają żadnego wpływu na ocenę wniosku o kredyt. To może oznaczać kres reklamowania słynnych „pożyczek bez BIG”.

Dyrektywa zakłada również istotne ograniczenia sprzedaży wiązanej. Pojęcie to zostało zdefiniowane jako oferowanie lub sprzedawanie kredytu w pakiecie wraz z innymi odrębnymi produktami lub usługami finansowymi, gdy dana umowa o kredyt nie jest dla konsumenta dostępna od-

dzielnie. Chodzi zatem o uzależnianie przyznania kredytu od zakupu innej usługi lub produktu. Dalej dopuszczalna będzie jednak sprzedaż łączona, w której konsument będzie miał jedynie możliwość, ale nie obowiązek, nabycia dodatkowej usługi lub produktu.

#### **Czasu nie ma wcale tak dużo**

Powyżej przedstawiono w zarysie jedynie najważniejsze zmiany wprowadzone przez dyrektywę CCD2. Polski ustawodawca niewątpliwie stoi przed wyzwaniem odpowiedniego ich transponowania do rodzimego porządku prawnego. Choć prace w tym zakresie już się rozpoczęły, żaden konkretny projekt ustawy nie został jeszcze publicznie udostępniony. Na ten moment nie są więc znane konkretne regulacje, które zmienią bądź zastąpią obecnie obowiązujące przepisy ustawy o kredycie konsumenckim. Tym bardziej warto więc śledzić na bieżąco proces legislacyjny. Czasu na przygotowanie się na wejście w życie nowych regulacji nie zostanie bowiem wcale tak dużo. ●

**Zakazane mają być natomiast reklamy zachęcające konsumentów do ubiegania się o kredyt, sugerujące, że kredyt poprawi ich sytuację finansową.**

**Na ten moment nie są znane konkretne regulacje, które zmienią bądź zastąpią obecnie obowiązujące przepisy ustawy o kredycie konsumenckim.**





**BODiE**  
Grupa SGB



# WIEDZA EDUKACJA ROZWÓJ

## Rozpocznij swoją przygodę ze sprzedażą!

Czy dopiero zaczynasz pracę w sprzedaży? Chcesz szybko zdobyć wiedzę i umiejętności, które pozwolą Ci osiągnąć sukces? Dołącz do naszego interaktywnego szkolenia on-line **"JESTEM NOWY - warsztaty wprowadzające do sprzedaży"** i wejdź w świat sprzedaży pewnym krokiem!

### Adresaci:

Doradcy Klienta, Sprzedawcy i Konsultanci ze stażem pracy w Banku do 3 m-cy.

### Cel:

Uczestnicy wdrożą w swój warsztat sprzedażowy podstawowe kompetencje społeczne, służące budowaniu relacji z Klientem. Nauczą się zadawać otwarte pytania, które służą diagnozie Klienta, jego motywatorów zakupu oraz priorytetów.

W części drugiej Uczestnicy poznają użyteczne metody prezentacji oferty produktowej w odniesieniu do potrzeb Klienta oraz jak radzić sobie z potencjalnymi obiekcjami na etapie finalizacji sprzedaży.

### Program:

#### 1. Klient w centrum uwagi.

*W jaki sposób budować relacje z Klientem i diagnozować jego potrzeby?*

1. Oczekiwania Klienta względem Doradcy w Banku.
2. Moje mocne strony we współpracy z Klientem.
3. Na czym budować relacje i długofalową współpracę?
4. Myślenie Klientem w analizie potrzeb.
5. Strategia pytań diagnozujących potrzeby Klienta.
6. Elementy aktywnego słuchania i prowadzenia dialogu sprzedażowego.
7. Kontraktowanie współpracy.

#### 2. Sprzedaż korzyści i budowane trwałej współpracy.

*Dlaczego język indywidualnych korzyści opiera się na dobrej diagnozie sytuacji?*

1. Sprzedaż rozwiązania problemów zamiast sprzedaży produktowej.
2. W jaki sposób połączyć potrzeby Klienta i korzyści z oferty?
3. Prezentacja oferty – jak zrobić to czytelnie i angażująco dla Klienta?
4. Praca z obiekcjami Klienta.
5. Zamykanie sprzedaży.

### Terminy:

Szkolenie będziemy realizować w każdym kwartale, by dać możliwości udziału osobom nowozatrudnionym.

**10-11.04.2025, w godz. 09:00-13:00**

**30.06.-01.07.2025, w godz. 09:00-13:00**

**06-07.10.2025, w godz. 09:00-13:00**

**Zapisz się już dziś i zdobądź przewagę na rynku!**

📧 Skontaktuj się z nami: [sesje@bodie.pl](mailto:sesje@bodie.pl)

**Twoja droga do sukcesu w sprzedaży zaczyna się tutaj!**

WWW.BODIE.PL